

**Департамент образования и науки города Москвы
Государственное автономное образовательное учреждение
высшего образования города Москвы
«Московский городской педагогический университет»**

**ПРОГРАММА ВСТУПИТЕЛЬНОГО ИСПЫТАНИЯ ДЛЯ ПОСТУПАЮЩИХ
НА ПРОГРАММЫ БАКАЛАВРИАТА**

«География»

ПОЯСНИТЕЛЬНАЯ ЗАПИСКА

Программа вступительного испытания составлена на основе федерального государственного образовательного стандарта среднего общего образования и федерального государственного образовательного стандарта основного общего образования.

Экзамен проходит в **дистанционной форме**.

Экзамен проводится в письменной форме.

Абитуриенту необходимо выполнить **шесть групп заданий**.

В первой группе задание предполагает выбор одного или двух правильных ответов из нескольких предложенных.

Во второй группе задание предполагает определение субъектов Российской Федерации, стран мира по прилагаемым фрагментам карт.

В третьей группе заданий предполагается определить географические координаты объектов, масштаб карт по прилагаемым фрагментам карт.

В четвертой группе задание предполагает определение абсолютных, относительных высот точек по прилагаемым фрагментам топографических карт.

В пятой группе задание предполагает определить регион России, страну мира по их краткому описанию, установить соответствие между республикой в составе Российской Федерации и ее столицей, между страной мира и ее столицей.

Задание **шестой группы** предполагает краткий письменный ответ на вопрос по предложенному тексту.

Продолжительность экзамена составляет **3 часа (180 минут)**.

Первая группа вопросов и заданий составлена по географическим, топографическим картам. При этом необходимы знания географических карт, знания и умения в определении географических координат объектов на карте. в определении масштабов карт. Географические координаты определяются с точностью до 1 минуты. Необходимы знания условных обозначений топографической карты, умение определять абсолютную и относительную высоту по топографической карте. Высоты определяются с точностью до 0,5 м. За неточные определения высот оценка снижается на 1–2 балла.

Вторая группа заданий на установление соответствия предлагает вопросы и задания по физической, экономической и социальной географии мира, России. При этом необходимы знания ключевых вопросов физической, экономической и социальной географии.

Третья группа заданий по определению регионов по кратким описаниям, а также по вопросам экологии и природопользования. При ответе на эти вопросы необходимы знания ключевых вопросов физической, экономической и социальной географии, умение выявлять причинно–следственные связи между различными природными процессами, социально–экономическими явлениями, определять влияние различных видов деятельности человека на природу.

Четвертая группа заданий по выбору правильного ответа. Для ответов необходимы знания о важнейших закономерностях, особенностях природы и хозяйства регионов Российской Федерации, стран мира, умение выявлять важнейшие физико–географические и экономико–географические закономерности регионов России и мира.

*Если варианты ответов, например, на карте, обозначены латиницей, то в ответе необходимо вводить ответ также на латинице, иначе система при проверке посчитает ответы, введенные кириллицей, ошибкой.

*Если в ответе требуется указать направление на карте, следует писать полностью, например, северо–восток, не св.

КРИТЕРИИ ОЦЕНКИ

Максимальная оценка за экзамен – 100 баллов.

Зачитывается только полностью правильный ответ на вопрос тестового задания. Если в ответе отмечен наряду с правильным и неправильный вариант ответа, ответ не зачитывается как правильный.

За правильные ответы на вопросы **первой группы заданий** по географическим, топографическим картам абитуриент может получить 30 баллов. При этом необходимы знания географических карт, знания и умения в определении географических координат объектов на карте, в определении масштабов карт. Географические координаты определяются с точностью до 1 минуты. Необходимы знания условных обозначений топографической карты, умение определять абсолютную и относительную высоту по топографической карте. Высоты определяются с точностью до 0,5м. За неточные определения высот оценка снижается на 1–2 балла.

За правильные ответы на вопросы **второй группы заданий** на установление соответствия абитуриент может получить 12 баллов. При этом необходимы знания ключевых вопросов физической, экономической и социальной географии.

За правильные ответы на вопросы **третьей группы заданий** по определению регионов по кратким описаниям, по вопросам природопользования абитуриент может получить 16 баллов. При этом необходимы знания ключевых вопросов физической, экономической и социальной географии, умение выявлять причинно–следственные связи между различными природными процессами, социально–экономическими явлениями, определять влияние различных видов деятельности человека на природу.

За правильные ответы на вопросы **четвертой группы заданий** по выбору правильного ответа абитуриент может получить 42 балла. При этом необходимы знания о важнейших закономерностях и особенностях природы и хозяйства регионов Российской Федерации, стран мира, умение выявлять важнейшие физико–географические и экономико–географические закономерности регионов России и мира. За неточные или ошибочные ответы оценка может быть снижена

на 1–5 баллов.

Абитуриент, набравший по итогам экзамена, ниже установленного Университетом минимального балла, считается не сдавшим вступительное испытание и выбывает из участия в конкурсе.

ПРОГРАММА ВСТУПИТЕЛЬНОГО ИСПЫТАНИЯ

Организационно – методические указания

1. Для эффективной подготовки к вступительному испытанию необходимо иметь:

- комплект школьных учебников по географии (6–10 классы);
- географические атласы (6–10 классы);
- пособия для поступающих в вузы по физической и экономической географии;

- контурные карты России и мира;
- тетрадь.

2. Подготовку к экзамену следует начинать с изучения программы:

- рассмотреть структуру и содержание программы;
- сопоставить содержание программы со структурой и содержанием школьных учебников;

- сделать отметки в программе с указанием номера литературного источника и страниц в нем, на которых излагается тот или иной раздел программы.

3. Работать над изучением тем необходимо в логической последовательности, отраженной в структуре программы.

При изучении материала целесообразно составлять в тетради развернутый план ответа на вопрос с указанием страниц учебников, на которых раскрывается каждый из пунктов плана.

При изучении любого компонента природы следует обращать внимание на вопросы:

- Что это такое?
- Как, в каких единицах измеряется?
- От чего зависит?
- Как распространяется?
- На что влияет?

Целесообразно составлять в тетради схемы причинно–следственных связей.

Все природные и хозяйственные объекты, упоминаемые в тексте, необходимо находить на карте и стараться запомнить их расположение. Целесообразно нанести их на контурную карту. Знание географической карты обязательное требование к экзаменуемому.

Для лучшего запоминания основных географических понятий следует в тетради оформить словарь, куда поэтапно заносить определения понятий. Можно выполнять эту работу на карточках. При этом на одной стороне карточки надо написать само понятие, а другой его определение.

4. При подготовке к экзамену необходимо потренироваться в выполнении следующих практических заданий:

- перевод численного масштаба в именованный и обратно;
- определение при помощи масштаба расстояний, протяженности природных объектов;
- измерение расстояний при помощи градусной сети;
- определение географических координат;
- определение местного, поясного, декретного и летнего времени;
- определение по карте высоты и глубины объектов;
- определение направлений на стороны горизонта по карте и плану местности;
- составление характеристики карты как источника знаний;
- анализ тематической карты;
- проведение измерений и составление характеристик объектов по топографической карте;
- ориентирование по компасу.

5. Кроме знаний разделов программы, абитуриент должен показать знание основных современных событий в мире и России: политических, социальных, экологических.

Требования к владению материалом

На экзамене по географии поступающий в высшее учебное заведение должен:

- знать основные представления, понятия, категории географической науки и смежных с ней наук о Земле;
- понимать роль географических знаний в решении хозяйственных, социальных и экологических проблем;
- объяснить связь между компонентами природного комплекса, отраслями народного хозяйства, экономическими районами, странами мира, определяющие целостность природы Земли и мирового хозяйства;
- давать характеристику элементов природной среды и хозяйственных объектов;
- объяснять взаимозависимости элементов природы и закономерности их распределения;
- прогнозировать изменения природных объектов под воздействием человеческой деятельности и развитие хозяйственных систем;
- свободно ориентироваться по физическим, социально–экономическим и политико–административным картам;
- правильно показывать по карте природные и хозяйственные объекты;
- объяснять влияние природных условий на человеческую деятельность и ее воздействие на природу, понимать суть экологических проблем и знать принципы рационального природопользования и охраны окружающей среды;
- обладать необходимыми навыками в работе с планом местности, картой, глобусом, цифровым и географическим материалом, с приборами, используемыми в наблюдениях за погодой, в работе на местности.

Основные понятия и закономерности

ОБЩИЙ ГЕОГРАФИЧЕСКИЙ ОБЗОР

План и карта. Глобус, план и карта. Понятие о горизонте. Стороны горизонта. Способы ориентирования на местности. Умение пользоваться компасом. Масштаб. Основные отличия географической карты от плана местности. Картографические проекции. Измерение расстояний по карте с помощью масштаба. Умение по карте определить высоту гор, глубину океанов и морей. Искажения на карте из-за шарообразной формы Земли. Типы карт. Физико-географические карты и атласы. Способы изображения географических объектов и явлений. Значение карты в жизни и хозяйственной деятельности человека. Градусная сеть на карте. Географическая широта и долгота. Определение географических координат.

Земля как планета. Форма и размеры Земли. Развитие представлений о фигуре Земли. Географические следствия фигуры и размеров Земли. Годовое и суточное вращение Земли, следствия этого вращения. Осевое вращение Земли, его доказательства. Географические полюсы. Географическая сеть: экватор, параллели, меридианы. Роль осевого вращения в формировании фигуры Земли. Смена дня и ночи. Время местное, поясное, декретное, летнее, всемирное. Линия перемены дат. Решение задач на определение поясного, декретного времени. Суточная ритмика природы. Движение Земли вокруг Солнца. Изменение наклона солнечных лучей на разных широтах в течение года. Дни равноденствия и солнцестояния. Тропики и полярные круги. Смена времен года. Изменение продолжительности дня и ночи в течение года. Полярные дни и ночи. Пояса освещенности. Годовая ритмика природы. Решение задач на нахождение высоты Солнца над горизонтом на разных широтах в разные дни года. Решение задач на определение географических координат пунктов по данным высоты Солнца над горизонтом и разнице в местном времени между пунктами.

Понятие об атмосфере. Состав и строение атмосферы. Нагревание атмосферы. Изменение температуры воздуха в зависимости от географической широты и высоты над уровнем океана. Давление атмосферы, причины изменения давления. Ветры и их происхождение. Бризы, муссоны, пассаты. Атмосферные

осадки и условия их образования. Закономерности распределения осадков на земле. Распределение осадков.

Погода и климат. Факторы, определяющие особенности климата. Зависимость климата от географической широты места, близости моря, морских течений, рельефа, характера земной поверхности. Воздушные массы и их типы. Циркуляция воздушных масс (атмосферные фронты, циклоны, антициклоны) и связанные с ними типы погоды. Климатические пояса и области Земли. Наблюдение за погодой. Влияние климата на жизнь и хозяйственную деятельность человека. Прогноз погоды. Охрана атмосферы.

Понятие о литосфере. Внутреннее строение земли. Земная кора и ее неоднородность. Геологическое летоисчисление. Типы горных пород. Основные тектонические структуры. Складчатые и платформенные области и связанные с ними полезные ископаемые.

Внешние и внутренние силы, их воздействие на поверхность Земли. Вулканы и землетрясения, районы их распространения. Формы рельефа, созданные внутренними силами. Абсолютная и относительная высоты поверхности суши. Равнины, виды равнин. Крупнейшие равнины мира. Горы и нагорья, виды гор. Крупнейшие горные системы мира. Закономерности распространения гор и равнин. Выветривание. Формы рельефа, созданные внешними силами. Закономерности их распространения. Влияние рельефа на жизнь и хозяйственную деятельность человека. Охрана литосферы.

Понятие о гидросфере. Подземные воды. Реки и озера. Ледники. Болота. Каналы и водохранилища. Бассейны и водоразделы. Хозяйственное использование рек, озер и болот. Опасные явления, связанные с водами (паводки, наводнения, лавины, сели).

Океаны и моря. Мировой океан и его части. Рельеф Мирового океана. Глубины и соленость воды. Крупнейшие моря, заливы, проливы, острова и полуострова. Морские течения. Хозяйственное использование морей и океанов. Охрана гидросферы.

Понятие о биосфере. Разнообразие растительности и животного мира.

Природные зоны мира. Краткая характеристика природных зон. Формы охраны растительного и животного миров. Крупнейшие биосферные заповедники мира.

Почвы. Образование почв и их разнообразие. Основные типы почв, различия в их плодородии. Закономерности распространения почв.

Понятие о географической оболочке. Природный комплекс. Взаимосвязь природных компонентов в комплексе. Материки и океаны — крупнейшие природные комплексы.

Материки и части света. Географическое положение материка, природные условия и ресурсы, население и особенности размещения населения. Политическая карта.

Общие географические закономерности. Формирование земной коры и ее неоднородность. Устойчивые и подвижные участки земной коры, связанные с ними формы рельефа и полезные ископаемые. Климаты Земли. Циркуляция атмосферы. Формирование климатических поясов Земли. Влияние рельефа и климата на формирование почв, распределение растительности и животного мира на материках. Изменение природы под воздействием хозяйственной деятельности человека. Деятельность общества по охране и восстановлению качества окружающей человека природной среды.

Население мира. Численность населения и распределение населения по материкам. Понятие о расах. Крупнейшие народы мира. Причины, влияющие на размещение населения. Городское и сельское население. Урбанизация, ее темпы и уровень. Естественное движение населения и миграции. Религиозный состав населения мира.

Политическая карта мира. Характеристика политической карты Европы, Азии, Африки, Америки. Типы стран современного мира. Особенности экономически развитых и развивающихся стран. Новые индустриальные страны.

География мирового хозяйства. Международное географическое разделение труда. География промышленности мира. География сельского хозяйства. Транспорт мира. Международные экономические и культурные связи, их развитие. Экономическая интеграция и ее значение для развития отдельных стран мира.

Краткая комплексная географическая характеристика отдельных стран мира (по выбору экзаменуемого).

РОССИЙСКАЯ ФЕДЕРАЦИЯ

Географическое положение России. Физико–географическое и экономико–географическое положение. Изменение географического положения Российской Федерации во времени. Размеры территории, морские и сухопутные границы, пограничные государства.

Федеративное устройство Российской Федерации. Республики, края, области, города федерального значения, автономная область, автономные округа.

Различие во времени на территории России, часовые пояса. Местное и поясное время, их роль в хозяйстве и жизни людей.

История исследования и хозяйственного освоения территории России.

ПРИРОДА РОССИИ

Геологическое строение, рельеф и полезные ископаемые. Основные тектонические структуры и связанные с ними формы рельефа. Крупнейшие равнины и горные системы. Землетрясения и вулканизм на территории страны.

Климат. Климатообразующие факторы и циркуляция атмосферы. Закономерности распределения тепла и влаги по территории страны (солнечная радиация, осадки, испарение, испаряемость, коэффициент увлажнения). Влияние климата на земледелие, транспорт и здоровье человека. Опасные явления, связанные с климатом. Прогноз погоды и его значение.

Внутренние воды и водные ресурсы. Главные речные системы страны. Важнейшие озера. Многолетняя мерзлота и ее влияние на хозяйственную деятельность. Опасные явления, связанные с водами, и предупреждение их действий.

Почвы и земельные ресурсы. Образование почв и их разнообразие. Размещение почв. Почвенная карта. Борьба с разрушением и загрязнением почв.

Растительность и животный мир. Карта растительности. Зоогеографическая карта. Биологические ресурсы, их использование и охрана.

Природная зона как природный комплекс. Краткая характеристика основных природных зон России. Зональная специализация сельского хозяйства. Охрана и

рациональное использование агроклиматических ресурсов.

Моря, омывающие Россию. Особенности и хозяйственное использование морей Северного Ледовитого, Тихого и Атлантического океанов. Охрана природы морей.

Природопользование и охрана природы на территории Российской Федерации. Роль географической науки в организации рационального природопользования. Организация природопользования в промышленно развитых районах и районах нового освоения. Региональные экологические проблемы и пути их решения. Особо охраняемые территории. Характеристика одного из заповедников страны (по выбору экзаменуемого).

НАСЕЛЕНИЕ И ХОЗЯЙСТВО РОССИИ

Геополитическое, экономико–географическое и транспортно–географическое положение России. Сухопутные и морские границы. Экономическое влияние России. Часовые пояса России.

Население. Численность и размещение населения. Исторические особенности заселения и освоения территории. Различия в плотности населения. Формы расселения и типы населенных пунктов. Городское и сельское население. Расселение и урбанизация. Функции поселений. Городские агломерации. Расселение в сельской местности. Воспроизводство населения. Миграции. Демографическая ситуация. Рынок труда и занятость населения.

Этнографическое положение России и стран ближнего зарубежья.

Разнообразие культурных миров. Национальный и религиозный состав.

Экономика России. Особенности и место экономики России в системе стран ближнего зарубежья и мира. Понятие рыночной экономики. Структурные особенности хозяйства России. Основные направления реформ.

Важнейшие межотраслевые комплексы и отрасли

Машиностроительный комплекс России. Роль машиностроения в ускорении научно–технического прогресса. Отраслевой состав. Специализация и кооперирование производства. Факторы размещения предприятий комплекса. Карта машиностроения.

Топливо–энергетический комплекс России. Роль энергетики в народном хозяйстве. Отраслевой состав комплекса. Размещение основных топливо–энергетических баз и районов потребления энергии. Структура топливо–энергетического баланса и его динамика. Карты отраслей комплекса. Нефтяная и газовая промышленность. Основные районы добычи и переработки нефти и природного газа. Система трубопроводов. Угольная промышленность. Основные угольные бассейны, их хозяйственная оценка. Электроэнергетика. Типы электростанций и принципы их размещения. Перспективы развития топливо–энергетического комплекса. Энергетика и охрана природы.

Комплексы отраслей по производству конструкционных материалов и химических веществ. Состав и значение комплексов. Факторы размещения предприятий. Карты отраслей комплексов.

Металлургический комплекс. Черная и цветная металлургия. Концентрация и комбинирование производства в черной металлургии. Основные металлургические базы. География металлургии легких и тяжелых цветных металлов.

Химико–лесной комплекс. Факторы размещения предприятий. Основные горно–химические базы и районы химической промышленности. Лесные ресурсы, лесоизбыточные районы. География важнейших лесопромышленных комплексов, проблемы их формирования.

Агропромышленный комплекс (АПК) России. Состав комплекса и его значение. Интенсивное и экстенсивное хозяйство. Растениеводство и животноводство, их взаимозависимость. Агроклиматическая карта. Зональная специализация сельского хозяйства. Сельское хозяйство в пригородной зоне. Основные районы размещения зерновых и технических культур. Главные отрасли и районы животноводства. Пищевая промышленность. Лёгкая промышленность.

Комплекс по производству товаров народного потребления и сферы услуг. Состав комплекса, его возрастающее значение. Легкая промышленность. Основные принципы размещения текстильной промышленности.

Транспортный комплекс России. Состав и значение комплекса. Карты транспорта. Виды транспорта (железнодорожный, водный, авиационный,

трубопроводный, автомобильный). Роль отдельных видов транспорта в грузовых и пассажирских перевозках. Важнейшие транспортные магистрали, состав и направление грузопотоков. Крупнейшие морские порты и их специализация.

Непроизводственная сфера. Понятие непроизводственной сферы. Сфера обслуживания и ее территориальная организация.

ГЕОГРАФИЧЕСКИЕ ОСОБЕННОСТИ КРУПНЫХ РЕГИОНОВ РОССИЙСКОЙ ФЕДЕРАЦИИ

Административно–территориальное устройство России.

Природное и экономическое районирование. Географические особенности исторически сложившихся регионов России: Центральная Россия; Поволжье; Северо–Западная Россия; Север Русской равнины; Южная Россия; Урал; Западная Сибирь; Восточная Сибирь; Дальний Восток.

Комплексная географическая характеристика крупных регионов Российской Федерации (особенности географического положения, природные условия и ресурсы, особенности населения, специализация промышленности и сельского хозяйства, социально–экономические и экологические проблемы и перспективы развития территории).

ГЕОГРАФИЧЕСКИЕ ОСОБЕННОСТИ ГРАНИЧАЩИХ С РОССИЕЙ ГОСУДАРСТВ. ВНЕШНЕЭКОНОМИЧЕСКИЕ СВЯЗИ РОССИИ СО СТРАНАМИ СНГ И ДРУГИМИ ГОСУДАРСТВАМИ

Взаимные культурные и экономические связи. Проблемы и перспективы развития внешнеэкономических и культурных связей России с соседними государствами Европы, Азии, Северной Америки. Место России в мировой экономике.

СОЦИАЛЬНО–ЭКОНОМИЧЕСКАЯ ГЕОГРАФИЯ МИРА

Политическая карта мира. Государства мира и их столицы. Характеристика политической карты Европы, Азии, Африки и Америки. Изменения на политической карте мира после Второй мировой войны. Типология стран по уровню социально–экономического развития. Республики и монархии; унитарные и федеративные государства. Историко–географические регионы мира.

Природные ресурсы, их размещение и использование. Исчерпаемые и неисчерпаемые ресурсы. Полезные ископаемые. Земельные ресурсы. Водные и гидроэнергетические ресурсы. Почвенные и агроклиматические ресурсы. Лесные ресурсы. Ресурсы Мирового океана. Охрана и рациональное использование природных ресурсов. Обеспеченность различных стран природными ресурсами.

Население мира. Численность населения мира и крупных стран. Типы воспроизводства населения. Различия между странами в рождаемости, смертности, половом, возрастном и национальном (одно–, двух– и многонациональные страны) составе населения. Трудовые ресурсы и занятость. Расовый и этнический состав населения. Крупнейшие народы мира. Религиозный состав населения. Миграция населения. Урбанизация и расселение. Плотность населения.

География мирового хозяйства. Международное географическое разделение труда. Научно–техническая революция и размещение производительных сил. География отраслей промышленности. География сельского хозяйства. География транспорта и международных экономических связей.

Региональная география. Краткая экономико–географическая характеристика крупных регионов мира и отдельных стран.

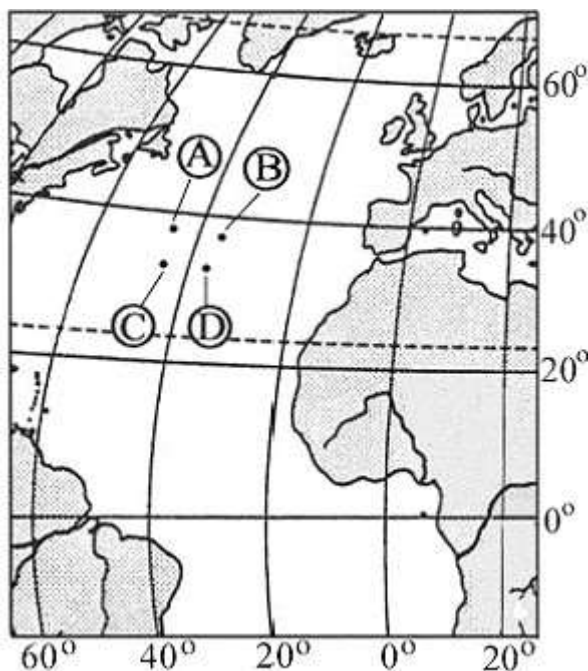
ПРИМЕРЫ ЭКЗАМЕНАЦИОННЫХ ЗАДАНИЙ

*Все вопросы и задания, представленные в данном разделе, являются **ПРИМЕРНЫМИ!***

Мы публикуем их для формирования у Вас общего понимания, что будет на вступительном испытании. На самом экзамене у Вас уже будут реальные билеты и задания. Они могут отличаться от того, что представлено в данном разделе.

1. Примеры заданий первой группы (Работа с картой и масштабами)

1. Какая из точек, обозначенных на карте мира, имеет географические координаты 30° с.ш. и 38° з.д.? Ответ: _____



2. Численный масштаб переведите в именованный:

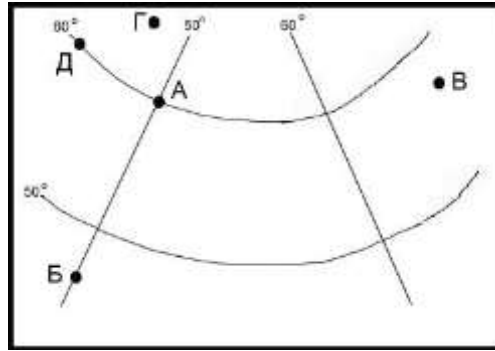
а) 1: 3000 000

Ответ: _____

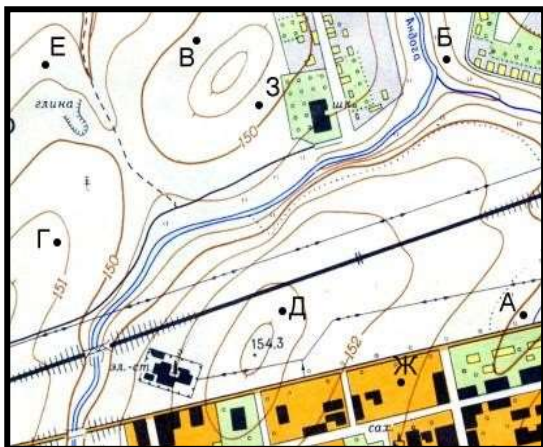
б) 1: 50000

Ответ: _____

3. Определите, в каком направлении от точки А расположены точки Б и В? Ответ: _____



4. По карте определите абсолютную высоту а) точки А _____, б) точки Б _____.



5. Видны ли на местности указанные в задании точки?

В ответе укажите - *Да или Нет.*

а) из точки В точку З _____ ?

б) из точки Е точку В _____ ?

6. Какой буквой на карте обозначена страна Чили?

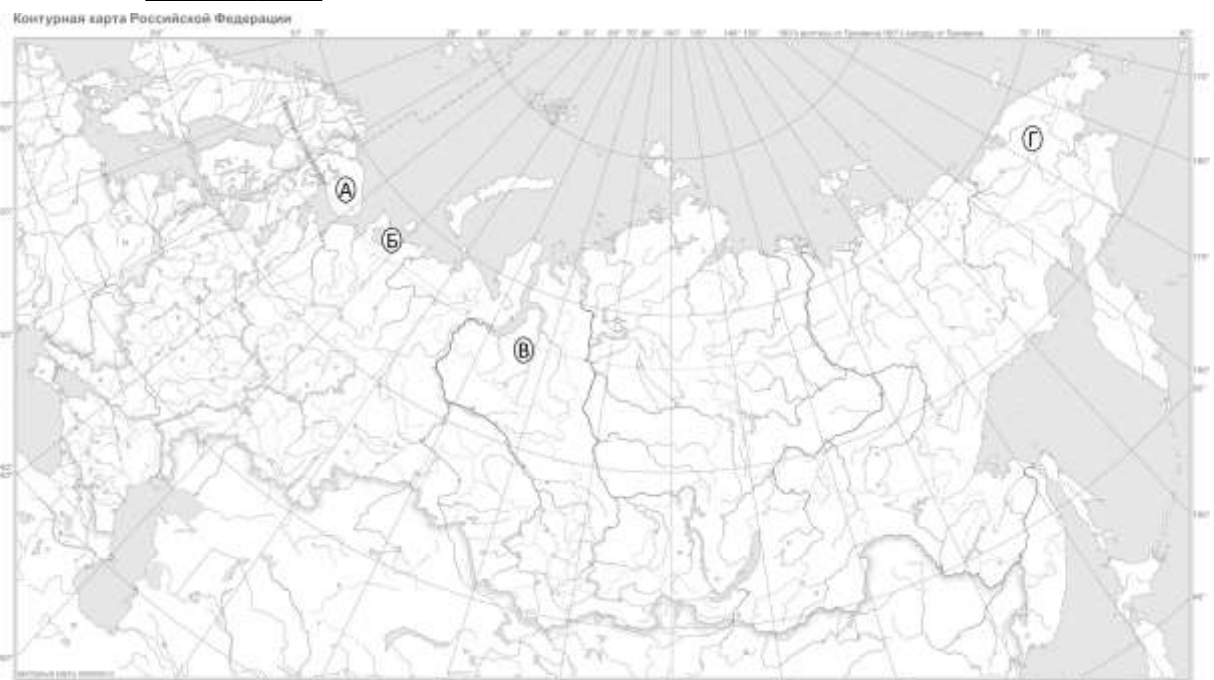


7. В каком из обозначенных буквами на карте России регионов наиболее суровый резко континентальный климат? Ответ: _____

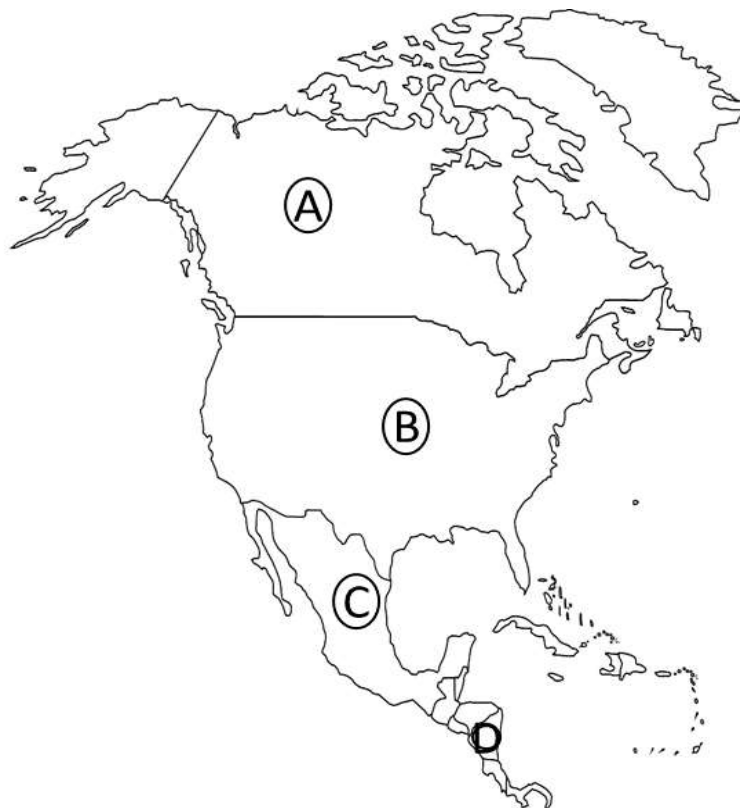


8. Какой буквой на политико-административной карте России обозначен Чукотский автономный округ?

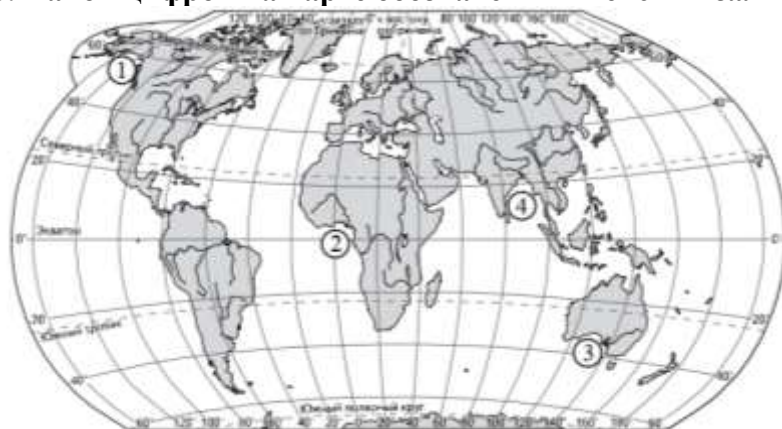
Ответ: _____



9. Какая страна на карте обозначена буквой D? Ответ: _____



10. Какой цифрой на карте обозначен Гвинейский залив? Ответ: _____



2.Примеры заданий второй группы (установить соответствие или последовательность)

1.Установите соответствие между государством и его столицей:

- | | |
|------------|-----------|
| 1) Индия | а) Кито |
| 2) Канада | б) Прага |
| 3) Эквадор | в) Чехия |
| 4) Дели | г) Оттава |

2.Установите соответствие между республикой в составе Российской Федерации и ее столицей:

- 1) Татарстан а) Майкоп
2) Адыгея б) Элиста
3) Калмыкия в) Казань

3. Установите соответствие между государством и его столицей:

- 1) Болгария а) Сантьяго
2) Иран б) Токио
3) Япония в) София
4) Чили г) Тегеран

4. Установите соответствие между республикой в составе Российской Федерации и ее столицей:

- 1) Мордовия а) Нальчик
2) Удмуртия б) Саранск
3) Карелия в) Ижевск
4) Кабардино–Балкария г) Петрозаводск

5. Установите соответствие между группой ветров и их названием:

1. постоянные а) фёны
2. местные б) муссоны
 в) бризы
 г) пассаты

6. Поставьте перечисленные горы, расположенные на территории России в порядке увеличения их высоты: а) Урал; б) Алтай; в) Хибинь; г) Саяны.

7. Найдите логическую связь между перечисленными парами и вставьте недостающее: Урал – Палеозой; Верхоянский хребет – мезозой; Хибинь – _____

8. Поставьте перечисленные природные зоны в порядке их расположения на территории России с юга на север

а) степь; б) тайга; в) полупустыня; г) тундра.

3. Примеры заданий третьей группы (определить регион по описанию, пример природопользования)

1. Определите регион России по краткому описанию:

Республика расположена в европейской части России, в зоне смешанных лесов. Лесистость территории не высока, значительная часть лесов вырублена. Столица республики – город–миллионер, крупный промышленный центр на берегу Волги. Большое значение в экономике имеет нефтяная промышленность. Значительная часть населения исповедует ислам.

Ответ: _____

2. Определите страну по её описанию:

Одна из небольших по площади бывших республик СССР, имеет высокую плотность населения – более 100 человек на 1 кв. км, но городов–миллионеров нет, минеральные ресурсы практически отсутствуют, но благоприятные почвенные и агроклиматические условия способствовали развитию интенсивного АПК, в котором особенно выделяются: выращивание винограда, овощей, фруктов и их переработка:

Ответ: _____

3. Выберите из списка пример рационального природопользования:

а) вторичная переработка сырья; б) добыча полезных ископаемых открытым способом; в) сплошная вырубка лесов; г) сброс промышленных стоков в водоемы

4. Что из перечисленного способствует охране природы?

а) строительство оросительных каналов; б) создание заповедников; в) добыча угля открытым способом; г) осушение болот

4. Примеры заданий четвертой группы (установление последовательности и выбор ответа/ов из списка)

1. Выберите верный ответ. На каких широтах наблюдается полярный день?

а) на экваторе; б) на северном тропике; в) южном тропике; г) на северном полярном круге

2. Выберите верный ответ. Какой национальный парк расположен в Африке?

а) Йеллоустонский, б) Серенгети, в) Кроноцкий, г) Лосиный остров

3. Выберите названия двух представителей зоны пустынь:

а) дуб, б) тушканчик, в) саксаул, г) ель, д) северный олень

4. Выберите верные ответы. На каких островах наблюдаются наиболее частые и сильные землетрясения?

а) Новая Земля; б) Британские; в) Новосибирские; г) Японские.

5. Выберите несколько вариантов ответа. Какая погода характерна для антициклона?

а) ясная; б) облачность и дожди; в) сильные ветры; г) безветренная

6. Выберите верный ответ. Какой природной зоны нет в Австралии?

а) субтропические леса; б) пустыня; в) саванна; г) тайга

7. Выберите верный ответ. В каком природном регионе России распространены муссонные леса?

а) Урале; б) Кольском полуострове; в) юге Дальнего Востока; г) Таймыре

12. Выберите верный ответ. Наиболее крупным по числу жителей городом Латинской Америки является:

а) Бразилиа; б) Гавана; в) Буэнос–Айрес; г) Мехико.

13. Выберите верный ответ. Какое государство является монархией?

а) Финляндия, б) Швейцария, в) Швеция, г) Греция

14. Выберите верный ответ. Какой субъект Российской Федерации имеет наиболее высокую долю городского населения?

*а) Республика Тыва, б) Магаданская область,
в) Московская область; г) Чукотский автономный округ*

15. Выберите несколько вариантов ответа. Выберите ведущие центры черной металлургии в России:

а) Владивосток; б) Санкт–Петербург, в) Магнитогорск; г) Липецк

16. Выберите верный ответ. Выберите субъект Российской Федерации, для которого характерна наименьшая площадь пашни:

а) Республики Тыва, б) Курская область, в) Рязанская область, г) Республика Татарстан

17. Выберите верный ответ. Коренными жителями Сибири являются:

а) марийцы; б) осетины; в) эвенки; г) чувашии

18. Выберите верный ответ. В какой из перечисленных республик большинство верующих исповедуют буддизм?

а) Тыва; б) Карелия; в) Ингушетия; г) Татарстан.

19. Выберите несколько вариантов ответа. Какие из перечисленных электростанций являются гидроэлектростанциями?

а) Курская; б) Билибинская; в) Красноярская; г) Усть–Илимская.

20. Выберите верный ответ. Страна, обладающая очень незначительными ресурсами обрабатываемых земель (пашни) в расчете на душу населения:

а) Исландия, б) Россия, в) США, г) Канада

21. В предложенном перечне стран найдите страны с наиболее высокой плотностью железных дорог: а) Алжир, б) Германия, в) Франция, г) Исландия

СПИСОК ЛИТЕРАТУРЫ

Основная литература:

1. География: 5-6-е классы: учебник/ А.И. Алексеев, В.В. Николина, Е.К. Липкина и др. – 12-е изд., перераб. – Москв: Просвещение, 2024. – 191 с. – Полярная звезда
2. География: 7 класс: учебник/ А.И. Алексеев, В.В. Николина, Е.К. Липкина и др. – 12-е изд., перераб. – Москва: Просвещение, 2024. – 256 с. – Полярная звезда
3. География: 8 класс: учебник/ А.И. Алексеев, В.В. Николина, Е.К. Липкина и др. – 12-е изд., перераб. – Москва: Просвещение, 2024. – 255 с. – Полярная звезда
4. География: 9 класс: учебник/ А.И. Алексеев, В.В. Николина, Е.К. Липкина и др. – 12-е изд., перераб. – Москва: Просвещение, 2024. – 239 с. – Полярная звезда
5. География: 10 класс: учебник/ Ю.Н. Гладкий, В.В. Николина и др. – 12-е изд., перераб. – Москв: Просвещение, 2024. – 271 с. – Полярная звезда
6. География: 11 класс: учебник/ Ю.Н. Гладкий, В.В. Николина и др. – 12-е изд., перераб. – Москв: Просвещение, 2024. – 223 с. – Полярная звезда

Дополнительная литература:

1. Баринова И.И., Соловьев М.С. География России Природа. Население. Хозяйство. Диагностические работы. М.: Дрофа. 2018. 160 с.
2. География. Начальный курс. 6 класс: учебник / Герасимова Т.П., Неклюкова Т.П. – М.: Дрофа, 2014. –160 с.
3. География. Материки, океаны, народы и страны. 7 класс: учебник/ Коринская В. А., Душина И. В., Щенев В. А. – М.: Дрофа, 2019. – 160 с.
4. География: География России Природа и население. 8 класс: учебник / под ред. А.И. Алексеева. – М.: Дрофа, 2019. – 336 с.
5. География России. Природа. Население. Хозяйство. 8 кл.: учебник/ Дронов В.П., Баринова И.И., Ром В.Я.– М.: Дрофа, 2019. – 272 с.
6. География 9 кл. /Кравцова В.И. Липкина Е.К., Кузнецова Г.Ю., Большов С. И., Николина В.В., Алексеев А.И. – М.: Просвещение, 2019. – 240 с.
7. География. Базовый уровень. 10–11 классы: учебник/ А.П. Кузнецов, Э.В. Ким. – М.: Дрофа, 2019. – 368 с.
8. География. Базовый уровень. 10–11 класс.: Учебное пособие/ Лопатников Д.Л. –

М.: Просвещение, 2019. – 176 с.

9. Матвеев А. География. 5-6 класс. Атлас. С новыми регионами РФ. Полярная звезда. – М.: Просвещение, 2023. – 40 с.
10. Максаковский В.П. География. Экономическая и социальная география мира. 10 класс: Учебник для общеобразовательных учреждений. Базовый уровень. /В.П. Максаковский. – М.: Просвещение, 2022. – 416 с.
11. Алексеев А.И. и др. География. 8-9 класс. Атлас. Полярная звезда. – М.: Просвещение, 2023. – 48 с.
12. Холина В.Н. География. 10 класс. Учебник. Углублённый уровень. Вертикаль. ФГОС /В.Н.Холина. – М.: Дрофа, 2024. – 496 с.
13. Холина В.Н. География. 11 класс. Углублённый уровень. Учебник. Вертикаль. ФГОС/ В.Н. Холина. – М.: Дрофа, 2022. –368 с.
14. Шульгина О.В., Козаренко А.Е., Самусенко Д.Н. География. Учебник. Серия: Среднее профессиональное образование – М.: Инфра – М, 2018. – 313 с.
15. Универсальный учебно-методический комплект по географии для 10-11-го классов/ О.В. Крылова – М.: ОГИЗ, 2024. – 88 с.

Комплексные пособия и справочники для поступающих в вузы

1. ЕГЭ-2024. География. Тематические и типовые экзаменационные варианты. 31 вариант/ В.В. Барабанов, Э.М. Амбарцумова, С.Е. Дюкова – М.: Национальное образование, 2024. – 304 с.
2. ЕГЭ-2024. География. 15 тренировочных вариантов по демоверсии 2024 года/ А.Б. Эртель – М.: Легион, 2023. – 384 с.
3. ЕГЭ-2024. География. 20 тренировочных вариантов экзаменационных работ для подготовки к ЕГЭ/ Ю.А. Соловьева, Г.Н. Паневина– М.: АСТ, 2023. – 312 с.