

На правах рукописи



Милькевич Оксана Анатольевна

СОЦИАЛЬНО-КУЛЬТУРНОЕ ПАРТНЕРСТВО УЧРЕЖДЕНИЙ КУЛЬТУРЫ И  
ОБРАЗОВАНИЯ В ПРОФИЛАКТИКЕ ДЕТСКОГО НЕБЛАГОПОЛУЧИЯ

13.00.05 – теория, методика и организация социально-культурной деятельности

АВТОРЕФЕРАТ

диссертации на соискание ученой степени

доктора педагогических наук

Москва - 2020

Работа выполнена на кафедре социально-культурной деятельности Института культуры и искусств Государственного автономного образовательного учреждения высшего образования города Москвы «Московский городской педагогический университет»

**Официальные оппоненты: Юдина Анна Ивановна**

доктор педагогических наук, профессор,  
ФГБОУ ВО «Кемеровский государственный институт культуры», кафедра управления и экономики социально-культурной сферы, профессор

**Суртаева Надежда Николаевна**

доктор педагогических наук, профессор,  
ФГБОУ ВО «Российский государственный педагогический университет им. А. И. Герцена, кафедра воспитания и социализации, профессор

**Ахьямова Инна Анатольевна**

доктор педагогических наук, доцент, МБОУ ВО «Екатеринбургская академия современного искусства» (институт), ректор

**Ведущая организация:**

Федеральное государственное бюджетное образовательное учреждение высшего образования «Челябинский государственный институт культуры»

Защита состоится «11» декабря 2020 года в 13.00 часов на заседании диссертационного совета Д 850.007.13 на базе ГАОУ ВО города Москвы «Московский городской педагогический университет» по адресу: 119331 Москва, ул. Марии Ульяновой, д. 21. ауд. 20.

С диссертацией можно ознакомиться в библиотеке ГАОУ ВО города Москвы «Московский городской педагогический университет» по адресу: 129226, г. Москва, 2-й Сельскохозяйственный проезд, д.4 и на сайте ГАОУ ВО МГПУ [www.mgpi.ru](http://www.mgpi.ru).

Автореферат разослан «12» сентября 2020 г.

Учёный секретарь

диссертационного совета



С.М. Низамутдинова

## ОБЩАЯ ХАРАКТЕРИСТИКА РАБОТЫ

**Актуальность исследования.** Актуальность исследования социально-культурного партнерства в профилактике детского неблагополучия определяется ориентациями современной законодательной базы в сфере образования и культуры на оптимизацию ресурсов и интеграцию усилий социальных институтов, ведомств и учреждений в решении социально значимых проблем. Возрастающая потребность государства и общества в благополучном проживании ребенком периода детства как условия его успешного дальнейшего социального становления и функционирования определяет необходимость в поиске новых подходов, форм и технологий развития партнерских отношений между учреждениями различной ведомственной принадлежности, практикующими специалистами и службами. Усиление значимости гуманитарного и социально-педагогического аспектов социально-культурной деятельности определяет возможность использования ее технологий в решении проблемы профилактики детского неблагополучия.

Декларация государством необходимости защиты прав и интересов ребенка отражает объективную картину современного детства, характеризующегося множеством проблем (рост заболеваемости среди детей, распространенность отклоняющихся форм поведения, ухудшение социального положения ребенка, разрушение социальных связей и отношений с ближайшим окружением и др.).

Национальной стратегией действий в интересах детей на период 2012-2017 годы, Федеральным законом №120 «Об основах системы профилактики безнадзорности и правонарушений несовершеннолетних» регламентирован процесс взаимодействия отдельных субъектов (комиссии по делам несовершеннолетних и защите их прав, органы управления социальной защитой населения, органы управления образованием, органы опеки и попечительства, комитеты по делам молодежи, органы управления здравоохранением, органы службы занятости, органы внутренних дел).

Указом Президента Российской Федерации от 29 мая 2017 г. №240 объявлено Десятилетие детства с 2018 г. по 2027г., в рамках которого будет реализован комплекс мероприятий, направленных на обеспечение условий успешного развития, социализации и социального функционирования детства. Национальный проект «Образование» на период 2018-2024 гг. определяет совокупность федеральных программ (в том числе и федеральные программы «Поддержка семей, имеющих детей», «Социальная активность», «Социальные лифты для каждого» и др.), позволяющих решать задачу содействия успешному развитию и социализации подрастающего поколения. Обозначенные нормативно-правовые документы актуализируют разработку в регионах мероприятий по поддержке современной семьи и детства. В Обращении Президента РФ В.В.Путина к Федеральному собранию (январь, 2020 год) особо подчеркивается необходимость поддержки семьи как базового условия решения демографической проблемы и социально устойчивого развития страны в целом.

Активизация изучения вопросов социально-культурного партнерства в решении проблем современного детства определяется совокупностью причин, в том числе:

- усиление негативных характеристик детства как социальной группы (рост численности детей, находящихся в социально опасном положении, увеличение числа детей, нуждающихся в мерах социально-правовой, психолого-педагогической и иной помощи и др.);
- изменение социально-культурных условий (изменение ценностей общества, усиление информационного влияния, социально-экономическая нестабильность,

усиление социального расслоения и сопутствующих социального отчуждения и агрессии среди населения);

- снижение воспитательного и культурного потенциала семьи в силу объективно сложных условий ее функционирования как социального института, зависимое положение жизнедеятельности семьи от внешних факторов и внутренних характеристик самой семьи;

- актуализация педагогической составляющей социально-культурной деятельности.

**Степень разработанности проблемы.** Анализ научной литературы и социальной, социально-культурной, социально-педагогической практики показывает, что взаимодействиеразличных социальных институтов, общества, социальных групп, учреждений, организаций, специалистов давно выступает предметом научных исследований (В.С.Барулин, В.С.Библер, В.А.Бурляева, О.А.Врублевская, П.С.Гуревич, М.С.Каган, Д.Д.Корнилов, Г.В.Мирзоян и др.). В отечественной науке представлены исследования, раскрывающие взаимодействие как исходную характеристику сущности социально-культурной деятельности (Т.Г.Киселева, Ю.Д.Красильников, Н.Н.Суртаева, Н.Н.Ярошенко и др.). Однако подобная практика взаимодействия не позволила в полной мере решить проблемы современного детства, что подтверждается исследованиями отечественных ученых (Б.Н.Алмазов, А.В.Милая, Л.Я.Олиференко, Г.И.Репринцева, Л.И.Савинов, Т.И.Шульга и др.).

Рассмотрение социально-культурного партнерства в профилактике детского неблагополучия обусловлено схожей целевой направленностью деятельности учреждений образования и культуры в формировании культурных норм, ценностей личности, трансляции накопленного социально-культурного опыта, определяющих становление личности, ее способность к социальной адаптации и социальному функционированию. Как показал теоретический анализ, социально-культурное партнерство рассматривается: как условие формирования определенных качеств личности, как форма организации совместной деятельности учреждений образования и культуры. При этом авторы (Е.Н.Абузярова, В.А.Бурляева, Г.И.Гайсина, Т.П.Сепянен, Е.А.Чефонова и др.) выделяют социальный и культурный аспекты данного понятия, преимущественно характеризую формы данного вида партнерства.

В исследованиях отечественных ученых (Л.С.Алексеева, В.Г.Бочарова, О.А.Дорожкина, Д.В.Дружинин, А.А.Ерашева, Ж.А.Захарова, Н.А.Лаптинская, Э.И.Медведь, Н.А.Носкова, Т.П.Ромодина, В.П.Сергеева, Н.В.Тюкалова и др.) характеризуется деятельность учреждений образования и культуры как социальных институтов, реализующих разнообразные функции, в том числе и социально-педагогическую функцию профилактики детского неблагополучия. Кроме того, представлены практики социально-культурного партнерства и факторы детского неблагополучия, определяющие возможность проектирования приоритетных направлений, форм и методов социально-культурного партнерства в решении социально-значимой задачи – профилактика детского неблагополучия. В публикациях В.В.Коробковой, Л.А.Метляковой, О.С.Самбикиной, Г.М.Цинченко, Ю.И.Якиной и др. представлен региональный опыт оказания помощь семье и детям, профилактики детского и семейного неблагополучия в Пермском крае.

Анализ научных исследований позволяет утверждать, что достаточно детально изучено понятие «партнерство» (Е.Н.Абузярова, Р.Ф.Абубакиров, О.А.Врублевская, Н.В.Тюкалова, А.Ю.Ховрин и др.), представлена характеристика социального партнерства, раскрыты сущность и виды профилактики как направления социально-

педагогической практики, определены сущность и характеристики детского неблагополучия.

Недостаточно изучена сущность и технология проектирования социально-культурного партнерства в профилактике детского неблагополучия.

Анализ нормативно-правовой базы и проблем в сферах образования, защиты и реализации прав и интересов детей, а также научных исследований и сложившихся теорий позволяет формулировать *ряд противоречий*:

- между декларируемой государством необходимостью интеграции усилий социальных институтов, различных социальных служб, организаций и учреждений в профилактике детского неблагополучия и недостаточной разработанностью ее обеспечения на всех уровнях партнерских отношений;

- между объективно распространяющейся практикой партнерства в решении социально-значимых проблем и недостаточной научно-методологической и методической обеспеченностью социально-культурного партнерства в профилактике детского неблагополучия;

- между потребностью в системном анализе теории и практики социально-культурного партнерства в профилактике детского неблагополучия и недостаточно разработанной концептуально – методической основой механизмов взаимодействия различных субъектов партнерства с семьей в предупреждении детского неблагополучия;

- между потребностью в теоретическом осмыслении закономерностей социально-культурного партнерства в профилактике детского неблагополучия и недостаточно обоснованными социально-культурными практиками и объективными характеристиками современного детства и семьи;

- между необходимостью обоснования содержания и структуры социально-культурного партнерства в профилактике детского неблагополучия и их недостаточной разработанностью;

- между востребованностью технологии проектирования социально-культурного партнерства в профилактике детского неблагополучия и неразработанностью интерактивных форм во взаимодействии учреждений культуры и образования;

- между необходимостью разработки диагностического инструментария в оценке партнерства в профилактике детского неблагополучия и недостаточной его разработанностью в условиях интеграции социально-культурных учреждений.

Необходимость преодоления обозначенных выше противоречий предопределила актуальность и выбор темы исследования, проблема которого формулируется следующим образом: каковы теоретико-методологические основы и технология социально-культурного партнерства учреждений культуры и образования в профилактике детского неблагополучия?

Объект исследования: социально-культурное партнерство учреждений культуры и образования.

Предмет исследования: теоретико-методологические основы и концепция социально-культурного партнерства учреждений культуры и образования в профилактике детского неблагополучия.

Цель исследования: разработать теоретико-методологические основы, концепцию и технологию социально-культурного партнерства учреждений культуры и образования в профилактике детского неблагополучия, осуществить их апробацию в условиях деятельности учреждений образования и культуры.

Ведущая идея исследования заключается в интеграции аксиологического, комплексного, культурологического и проектного подходов в социально-культурном

партнерстве различных субъектов образования и культуры. Такая интеграция предполагает проектирование содержания и механизмов реализации социально-культурного партнерства, обеспечивающих эффективность профилактики детского неблагополучия.

Гипотеза исследования: социально-культурное партнерство учреждений культуры и образования в профилактике детского неблагополучия на основе интеграции аксиологического, комплексного, культурологического и проектного подходов будет эффективным, если:

- обоснованы и учтены закономерности социально-культурного партнерства как явления и процесса, исторически сложившиеся и получившие подтверждение в ходе опытно-экспериментальной работы;

- учтены факторы среды функционирования учреждений-партнеров, квалификационные и социально-демографические характеристики специалистов, включенных в социально-культурное партнерство, влияющие на сформированность культуры партнерских отношений и партнерство в целом;

- разработана и апробирована технология социально-культурного партнерства учреждений культуры и образования в профилактике детского неблагополучия, а также условия ее эффективной реализации;

- разработаны критериальная оценка, показатели и диагностический инструментарий по изучению социально-культурного партнерства учреждений культуры и образования в профилактике детского неблагополучия;

- разработано научно-методическое обеспечение социально-культурного партнерства учреждений культуры и образования в профилактике детского неблагополучия.

Первую группу условий гипотезы составляют: разработка теоретико-методологических оснований социально-культурного партнерства учреждений культуры и образования (закономерностей, тенденций, факторов и концепции социально-культурного партнерства в профилактике детского неблагополучия, обеспечивающих межведомственную интеграцию и взаимодействие на различных уровнях партнерских отношений); накопление опыта социально-культурного партнерства в профилактике детского неблагополучия.

Вторую группу условий составляют положения, расширяющие границы применения накопленного опыта социально-культурного партнерства учреждений культуры и образования в профилактике детского неблагополучия в регионах России посредством разработки и распространения соответствующей технологии в практике проектирования непосредственного взаимодействия различных субъектов образования и культуры.

Задачи исследования:

1. Обосновать совокупность положений и идей и разработать теоретико-методологическую основу социально-культурного партнерства учреждений образования и культуры; на основе комплексного, аксиологического, культурологического и проектного подходов сформулировать понятия «социально-культурное партнерство», уточнить понятие «социально-культурное партнерство учреждений культуры и образования в профилактике детского неблагополучия».

2. Выявить закономерности и факторы социально-культурного партнерства учреждений культуры и образования в профилактике детского неблагополучия.

3. Разработать концепцию социально-культурного партнерства учреждений образования и культуры в профилактике детского неблагополучия.

4. Раскрыть структуру, содержание и механизмы проектирования социально-культурного партнерства учреждений культуры и образования в профилактике детского неблагополучия.

5. Определить критерии, показатели и диагностический инструментарий по изучению социально-культурного партнерства учреждений культуры и образования в профилактике детского неблагополучия.

6. Обосновать и апробировать технологию проектирования и социально-педагогические условия эффективного социально-культурного партнерства учреждений культуры и образования в профилактике детского неблагополучия.

7. Обеспечить, диверсифицировать и диссеминировать научно-методическое сопровождение социально-культурного партнерства учреждений культуры и образования в профилактике детского неблагополучия (программы, учебные пособия, методические материалы).

**Методологическую основу исследования составляют:**

- *на философском уровне:* историко-философские идеи и концепции социального, культурного и социально-культурного партнерства, социального взаимодействия (В.С.Барулин, В.С.Библер, В.А.Бурляева, О.А.Врублевская, П.С.Гуревич, М.С.Каган, Д.Д.Корнилов, Г.В.Мирзоян, Н.Н.Суртаева и др.);

- *на общенаучном уровне:* теория социально-культурной деятельности, ее парадигма социальной активности (Т.И.Бакланова, Т.Г.Киселева, Ю.Д.Красильников, Н.Н.Ярошенко и др.), социально-педагогические концепции культурно-просветительской деятельности и досуга (Ю.П.Азаров, Т.И.Бакланова, В.В.Туев и др.), принцип единства сознания и деятельности (К.А.Альбуханова-Славская, А.Н.Леонтьев, А.В.Петровский, С.Л.Рубинштейн, В.Д.Шадриков и др.); идеи культурологического подхода (А.И.Арнольдов, Ю.И.Ефимов, В.П.Тугаринов, Д.И.Фельдштейн и др.); аксиологический подход (Б.М.Бим-Бад, Е.В.Бондаревская, С.В.Кульневич, Н.Д.Никандров и др.); комплексный подход (М.М.Поташник, Г.Н.Филонов и др.), проектный подход (В.С.Безрукова, Е.И.Григорьева, И.А.Колесникова, В.П.Сергеева и др.);

- *на конкретно-научном уровне:* методология педагогических исследований (В.В.Афанасьев, Ю.К.Бабанский, В.И.Загвязинский, В.В.Краевский, П.И.Пидкасистый и др.); социально-педагогические идеи В.Г.Бочаровой, Г.И.Репринцевой, Л.Я.Олиференко, А.С.Макаренко, С.Т.Щацкого; теории социально-культурного партнерства (Г.И.Грибкова, Н.А.Лаптинская, Э.И.Медведь, Н.Г.Панова, В.П.Сергеева, Н.В.Тюкалова, С.Ш.Умеркаева, Е.А.Чефонова и др.);

- *на технологическом уровне:* социокультурные технологии в контексте социализации личности (Р.А.Литвак, Л.И.Старовойтова и др.); технологии и методики социально-педагогической деятельности с различными категориями семей и детей (И.И.Иванцева, Л.Я.Олиференко, Г.И.Репринцева), механизмы профилактики семейного и детского неблагополучия (Л.С.Алексеева, Р.М.Васильева, А.А.Ильина, А.В.Милая, И.И.Осипова и др.).

*Теоретическим фундаментом исследования* являются историко-философские концепции социального партнерства, теории социального партнерства, теория социально-культурной деятельности, идеи аксиологического, комплексного, культурологического, проектного подходов в решении проблем современного детства и обосновании социально-культурного партнерства учреждений культуры и образования как механизма профилактики детского неблагополучия.

*Методологические положения* позволили разработать концептуальную основу проблемы, выработать совокупность логически связанных идей, раскрывающих сущность социально-культурного партнерства в профилактике детского неблагополучия, технологию его реализации в интеграции социальных институтов и практике совместной деятельности различных субъектов образования и культуры.

**Методы исследования.** Для решения поставленных задач и проверки выдвинутой гипотезы был использован комплекс методов и методик исследования, взаимопроверяющих и дополняющих друг друга, адекватных природе изучаемого явления: теоретический анализ, системный анализ, сравнительно-сопоставительный метод; обобщение опыта социально-педагогической и социально-культурной практики; прогностические методы (экспертные оценки, обобщение независимых характеристик); проектирование; диагностические методы (тестирование, анкетирование, метод экспертных оценок); частные эмпирические методы (беседа, работа с документами), опытно-экспериментальная работа, методы математической статистики (Т-критерий Стьюдента); обобщение и систематизация результатов исследования, формулирование выводов и их апробация на научных мероприятиях различных уровней.

**Экспериментальная база исследования:** органы управления образованием, учреждения образования и культуры гг. Соликамск, Березники, Соликамский и Чердынский муниципальные районы. В исследовании приняли участие: практикующие специалисты учреждений образования и культуры - 471 чел.; студенты учреждения высшего образования - 184 чел.; студенты учреждений среднего профессионального образования - 136 чел.; 347 семей, состоящих на учете внутри образовательного учреждения.

#### **Организация и этапы исследования.**

*На первом этапе* (2007-2011 гг.) велась проблемно-поисковая работа. Изучались проблемы современного детства и семьи, исследовалось состояние проблемы профилактики детского неблагополучия, возможности и опыт социально-культурного партнерства в профилактике детского неблагополучия. Разрабатывались теоретические основы исследования, понятийный аппарат.

*На втором этапе* (2012 - 2013 гг.) разрабатывались концептуальные направления исследования, исходные параметры, методики, программы. Определялись критерии и показатели изучения социально-культурного партнерства в профилактике детского неблагополучия, разрабатывался диагностический инструментарий, адекватный цели исследования и выделенным критериям.

*На третьем этапе* (2013-2015 гг.) была осуществлена опытно-экспериментальная работа по апробации технологии проектирования и социально-педагогических условий эффективного социально-культурного партнерства в профилактике детского неблагополучия.

*На заключительном этапе* (2016-2018 гг.) обобщались, уточнялись результаты исследования, содержащиеся в нем теоретические положения, выводы, проходило их внедрение, публикация и литературное оформление в виде докторской диссертации.

#### **Научная новизна исследования заключается в следующем:**

- *разработано понятие* социально-культурного партнерства в профилактике детского неблагополучия как организационно оформленного вида взаимодействия на институциональном и индивидуальном уровнях, отражающее отношение государства и общества к партнерству как функции урегулирования общественных и личных потребностей человека; *уточнено понятие* «социально-культурное партнерство учреждений образования и культуры в профилактике детского неблагополучия»;



- выявлены закономерности и факторы социально-культурного партнерства в профилактике детского неблагополучия;

- разработана концепция социально-культурного партнерства учреждений культуры и образования в профилактике детского неблагополучия (целевой, методологический, содержательный, организационный, критериально-оценочный, результативный);

- разработаны *уровневая структура* (уровень социальных институтов, уровень учреждений образования, культуры и научных организаций, уровень специалистов, уровень межличностного взаимодействия специалистов с семьей и ребенком) и *содержание* социально-культурного партнерства учреждений культуры и образования в профилактике детского неблагополучия, отражающие региональную специфику Пермского края и определяющие вариативность реализации проектов социально-культурного партнерства;

- определены критерии, показатели и диагностический инструментарий изучения социально-культурного партнерства учреждений образования и культуры в профилактике детского неблагополучия;

- обоснована и апробирована технология проектирования социально-культурного партнерства учреждений культуры и образования в профилактике детского неблагополучия;

- определены социально-педагогические условия эффективного социально-культурного партнерства учреждений культуры и образования в профилактике детского неблагополучия.

**Теоретическая значимость исследования** состоит в системном осмыслении идеи интеграции усилий и ресурсов различных социальных институтов в профилактике детского неблагополучия, что дополняет теорию социально-педагогической деятельности и обеспечивает *углубление и расширение научных представлений о социально-культурном партнерстве учреждений образования и культуры в профилактике детского неблагополучия* на основе междисциплинарного подхода с позиции различных научных областей знания – философии, социологии, культурологии, социальной педагогики, актуализирующих педагогическую составляющую данного вида партнерства; *о закономерностях, факторах и тенденциях* социально-культурного партнерства учреждений образования и культуры в профилактике детского неблагополучия с учетом сложившейся социально-педагогической и социально-культурной практики.

*Разработаны теоретико-методологические основы* социально-культурного партнерства в профилактике детского неблагополучия, отражающие историко-философские идеи и концепции социального, культурного, социально-культурного партнерства, общенаучные идеи (единство сознания и деятельности, идеи аксиологического, комплексного, культурологического, проектного подходов, рассмотрения профилактики как совокупности мер государственно-общественного характера по улучшению положения семьи и детства) и *концепция социально-культурного партнерства* в профилактике детского неблагополучия, определяющие следующие его *принципы* – комплексность, культуросообразность, субъектность участников партнерства, мотивированность, семейно-ориентированная направленность, что расширяет теорию социально-культурного партнерства.

*Выявлена сущность, содержание и структура* социально-культурного партнерства в профилактике детского неблагополучия, формируемые на различных уровнях реализации партнерства, обогащая теорию и *актуализируя педагогическую*

*составляющую* социально-культурной деятельности, что обеспечивает эффективность проектирования интерактивных форм профилактики асоциальных проявлений семьи и детства.

**Практическая значимость исследования** состоит в том, что выводы и рекомендации обеспечивают повышение эффективности социально-культурного партнерства и могут быть использованы учреждениями культуры и образования в профилактике детского неблагополучия, в том числе:

- представленная концепция способствует оптимизации муниципальных систем профилактики детского неблагополучия на основе социально-культурного партнерства между различными субъектами (школы, дошкольные образовательные учреждения, учреждения дополнительного образования, вуз, музеи, дома культуры, библиотеки, культурно-деловые центры);

- разработанное автором научно-методическое сопровождение социально-культурного партнерства в профилактике детского неблагополучия (учебные пособия «Формы работы с семьей. Повышение компетентности родителей в развитии и воспитании ребенка», «Методика и технология работы социального педагога. Профилактика детского неблагополучия», «Методика и технология работы социального педагога. Формы работы с семьей»; методические материалы «Социально-педагогическое сопровождение развития ребенка», «Повышение компетентности родителей в развитии и воспитании детей первого года жизни и гармонизации внутрисемейных отношений» и др.) позволяет организационно и содержательно обеспечить программы профессиональной переподготовки и курсы повышения квалификации для выпускников учреждений профессионального образования и практикующих специалистов сферы образования и культуры;

- авторские программы спецкурсов («Социально-педагогическое сопровождение развития детей», «Социально-культурное партнерство в профилактике детского неблагополучия», «Повышение компетентности родителей в развитии и воспитании детей первого года жизни и гармонизации внутрисемейных отношений», «Основы социально-психолого-педагогической помощи детям раннего возраста», «Партнерские отношения в правовом воспитании несовершеннолетних и их семей») для практикующих специалистов учреждений культуры и образования обеспечивают качественно новый социально-культурный и педагогический эффект, практическую ценность в повышении эффективности социально-культурного партнерства в профилактике детского неблагополучия;

- комплекс диагностических методик (анкета изучения готовности специалистов к социально-культурному партнерству в профилактике детского неблагополучия, методика изучения культуры партнерских отношений, методика изучения эффективности форм социально-культурного партнерства в профилактике детского неблагополучия) и представленных методических материалов внедрен в практику деятельности учреждений культуры, образования для изучения эффективности социально-культурного партнерства и проектирования оптимальных форм и методов его реализации в профилактике детского неблагополучия.

**Достоверность и обоснованность полученных результатов** обусловлены методологической обоснованностью исходных позиций, теоретических положений, их непротиворечивостью, а также комплексным подходом к решению поставленной проблемы. Общенаучные и конкретные методы исследования адекватны цели, задачам и логике исследования.

Длительный характер изучения социально-культурной и социально-педагогической практик, поэтапная апробация промежуточных и конечных результатов исследования, а также устойчивость и повторяемость его основных результатов подтверждает обоснованность теоретических положений.

Репрезентативность объема выборки, количественный и качественный анализ полученных данных, статистическая значимость экспериментальных данных в сочетании с обоснованными методологическими основаниями и методами обеспечивают подтверждение гипотезы исследования.

**Личный вклад автора** состоит в разработке и научном обосновании теоретико-методологических и концептуальных основ социально-культурного партнерства, в непосредственном осуществлении длительной опытно-экспериментальной работы в качестве внештатного сотрудника НИИ Института социальной педагогики РАО, доцента кафедры педагогики и психологии, научного сотрудника кафедры педагогики и психологии, разработчика и руководителя ВНИК по разработке и апробации инновационной площадки МОиН РФ «Педагогический вуз - инновационная площадка интеграции науки, образования и бизнеса, обеспечивающая разработку и функционирование профильных циклов непрерывного образования», разработчика программ профессиональной переподготовки и повышения квалификации для специалистов образовательной и социокультурной сфер. Диссертант - автор программ повышения квалификации, а также открытых лекций по курсам «Инновационные практики социальной работы», «Социальная педагогика», «Технология социально-педагогического сопровождения развития детей», «Социально-педагогическая профилактика и коррекция дезадаптивности детей и подростков» и др. Принимала участие в экспериментальном исследовании «Влияние детско-родительских отношений в сельской семье на воспитание детей дошкольного и младшего школьного возраста» в рамках Комплексной программы РАО «Системная модернизация образования как фактор социального развития села» Института социально-педагогических проблем сельской школы. Реализовывала грант РГНФ 2007-2008 г. по теме «Феномен младенчества в культуре народов Урала: история и современность», в 2017-2018 гг. – грант РФФИ по теме «Исследование инновационных семейно-ориентированных форм профилактики детского неблагополучия: история и современность». Являлась руководителем фундаментальных разработок, выполненных по заказу МОиН РФ в 2011-2013 гг.

**На защиту выносятся следующие положения:**

1. Представленные основные идеи задают новые контуры развития муниципальных и региональных систем профилактики детского неблагополучия как функции государства и общества в удовлетворении общественных и личных потребностей человека. *Теоретико-методологической основой социально-культурного партнерства* учреждений образования и культуры в профилактике детского неблагополучия является интеграция комплексного, аксиологического, культурологического и проектного подходов и принципов комплексности, культуросообразности, субъектности участников партнерства, мотивированности, семейно-ориентированной направленности.

*Сущность социально-культурного партнерства* как организационно оформленного вида взаимодействия между учреждениями образования и культуры в его соотношении с понятием «профилактика детского неблагополучия» сформулирована в совокупности следующих значений:

*общее* – социально-культурное партнерство как своеобразная форма общественного договора социальных институтов образования и культуры в решении той или иной проблемы, удовлетворении социальных потребностей групп людей в рамках новой системы отношений, имеющей определенный культурный каркас (ценности, нормы, традиции);

*особенное* – социально-культурное партнерство как совокупность социальных установок и действий субъектов образования и культуры, определяющая готовность и способность решения социально-значимых задач посредством совместной деятельности, объединения усилий и ресурсов на фоне четкого осознания ответственности;

*как непосредственное взаимодействие* субъектов (работников учреждений образования и культуры, представителей общественных организаций и др.) в ходе решения определенной социально-значимой задачи.

*Конкретизировано понятие* «социально-культурное партнерство учреждений культуры и образования в профилактике детского неблагополучия» как организационно оформленный вид взаимодействия, направленный на создание условий для успешного развития и социализации детей посредством совместной деятельности различных субъектов образования и культуры с семьей и ребенком.

2. *Закономерности социально-культурного партнерства* учреждений культуры и образования в профилактике детского неблагополучия включают в себя:

- историческая и социально-культурная обусловленность партнерства;
- зависимость результатов социально-культурного партнерства от наличия у специалистов опыта подобного партнерства в профилактике детского неблагополучия;
- зависимость эффективности результатов социально-культурного партнерства в профилактике детского неблагополучия от включенности семьи в проводимые мероприятия;
- зависимость социально-культурного партнерства в профилактике детского неблагополучия от квалификационных и социально-демографических характеристик специалистов-участников партнерских отношений;
- вариативность содержания этапов социально-культурного партнерства в профилактике детского неблагополучия в зависимости от уровня реализации партнерских отношений и характеристик инфраструктуры социальной сферы определенной территории.

*Факторы, влияющие на социально-культурное партнерство* в профилактике детского неблагополучия: сфера деятельности; место расположения учреждения; место жительства специалиста; образование специалиста.

3. *Концепция социально-культурного партнерства в профилактике детского неблагополучия* включает:

- *методологический компонент*: методологические подходы (аксиологический, комплексный, культурологический, проектный), *принципы* (комплексность, культуросообразность, субъектность участников социально-культурного партнерства, мотивированность, семейно-ориентированная направленность);

- *целевой компонент*: *цель* (создание условий развития и совершенствования социально-культурного партнерства в интересах успешной социализации детей, повышения воспитательного потенциала семьи), *задачи* (обеспечение единства в понимании сущности, закономерностей и факторов социально-культурного партнерства в профилактике детского неблагополучия; актуализация потребности субъектов партнерства в совместном решении проблем современного детства и профилактике детского неблагополучия; повышение готовности к взаимодействию и обогащение

опыта социально-культурного партнерства различных субъектов в профилактике детского неблагополучия; развитие системы устойчивых отношений между субъектами образования и культуры; обеспечение научно-методического сопровождения практики социально-культурного партнерства в профилактике детского неблагополучия):

- *содержательный компонент*: формирование информационной и социально-культурной среды, подготовка специалистов, обогащение и расширение опыта социально-культурного партнерства в профилактике детского неблагополучия, создание организационно-правовых оснований партнерства, стимулирование самообразования и профессионального роста специалистов, продвижение опыта социально-культурного партнерства в профилактике детского неблагополучия, непосредственное взаимодействие с семьей и ребенком;

- *организационный компонент* отражает совокупность внешних и внутренних условий социально-культурного партнерства учреждений культуры и образования в профилактике детского неблагополучия;

- *критериально-оценочный компонент*: система критериев, показателей и индикаторов оценки эффективности социально-культурного партнерства в профилактике детского неблагополучия;

- *результативный компонент*, отражающий совокупность непосредственного, отсроченного социального результатов и социального эффекта (т.е. совокупность изменений с позиции специалистов, семьи и детей, общественности).

4. *Структура социально-культурного партнерства* в профилактике детского неблагополучия представлена следующими уровнями:

- *уровень социальных институтов* характеризует взаимодействие образования, культуры, общества, органов государственной власти в формировании единого ценностно-смыслового пространства развития социально-культурного партнерства в профилактике детского неблагополучия;

- *уровень учреждений образования и культуры, научных организаций* характеризует развитие партнерских отношений различных типов и видов учреждений;

- *уровень конкретного учреждения* характеризует взаимодействие специалистов между собой в контексте решения общих задач;

- *уровень межличностных отношений* характеризует взаимодействие специалистов учреждений образования и культуры с семьями и детьми.

*Содержание социально-культурного партнерства учреждений образования и культуры в профилактике детского неблагополучия* реализуется через совокупность проектов средствами интерактивных форм взаимодействия различных субъектов партнерских отношений.

5. *Критериальная оценка социально-культурного партнерства учреждений образования и культуры в профилактике детского неблагополучия* включает в себя:

- критерий готовности к социально-культурному партнерству в профилактике детского неблагополучия (показатели: когнитивный, мотивационный, коммуникативный, технологический);

- критерий эффективности форм социально-культурного партнерства (показатели: целевая (ценностно-смысловая) направленность, содержательное единство, инновационность, управляемость, затрачиваемые ресурсы, процессуальность, результативность);

- критерий культуры партнерских отношений (показатели: когнитивный, эмоционально-ценностный, технологический);

- критерий готовности различных групп лиц (привлеченных специалистов, семей, детей) к совместной деятельности, к реализации социальной активности (показатели: участие в различных мероприятиях, удовлетворенность участием в мероприятиях, демонстрация собственной активности, направленность на взаимодействие с другими специалистами, семьями, детьми);

- критерий социальной активности субъектов взаимодействия, направленной на привлечение внимания к проблемам семьи и детства (показатели: понимание детства как особой социальной группы, требующей особых мер помощи и поддержки; уменьшение фактов обращения детей в социально-психолого-педагогические службы образовательных учреждений; уменьшение числа семей, состоящих на учете внутри образовательного учреждения; увеличение числа детей, включенных в социально-значимые виды деятельности; увеличение числа взрослых, участвующих в благотворительных акциях; активное освещение в СМИ вопросов, связанных с организацией социальной, социально-педагогической и социально-культурной деятельности в отношении различных категорий семей и детей).

6. *Технология проектирования социально-культурного партнерства в профилактике детского неблагополучия*, включающая в себя совокупность: *этапов* (диагностический, подготовительный, деятельностный, контрольно-оценочный), *методов* (методы, направленные на развитие социально-культурного партнерства, обогащение опыта социально-культурного партнерства, непосредственное взаимодействие с семьей и ребенком), *средств* (устные, письменные, технические, символические).

*Социально-педагогическими условиями эффективного социально-культурного партнерства учреждений образования и культуры в профилактике детского неблагополучия* являются:

- *внешние условия* (учет накопленной практики социально-культурного партнерства, имеющейся социальной инфраструктурой территории и ее ресурсов, учет факторов и характеристик специалистов при определении содержания и направлений социально-культурного партнерства в практике непосредственного взаимодействия с семьями и детьми),

- *внутренние условия* (создание информационной и социально-культурной среды, обогащение опыта социально-культурного партнерства специалистов, обеспечение непрерывного профессионального образования и роста специалистов – участников партнерских отношений, проектирование форм социально-культурного партнерства с учетом потребностей и интересов семей и детей, стимулирование социальной активности семей и детей).

7. Научно-методическое обеспечение социально-культурного партнерства учреждений культуры и образования в профилактике детского неблагополучия включает в себя: *программы спецкурсов и курсов повышения квалификации* («Социально-педагогическое сопровождение развития детей», «Социально-культурное партнерство в профилактике детского неблагополучия», «Повышение компетентности родителей в развитии и воспитании детей первого года жизни и гармонизации внутрисемейных отношений», «Основы социально-психолого-педагогической помощи детям раннего возраста»), *программы профессиональной переподготовки* («Социальная педагогика», «Ювенальное право и правосудие по делам с участием несовершеннолетних»), *методические рекомендации для студентов учреждений высшего образования и слушателей программ профессиональной переподготовки и повышения квалификации, учебные и учебно-методические пособия* («Социально-

педагогическое сопровождение развития детей», «Методика и технология работы социального педагога. Профилактика детского неблагополучия», «Формы работы с семьей. Повышение компетентности родителей в развитии и воспитании ребенка», «Методика и технология работы социального педагога. Формы работы с семьей» и др.).

**Апробация и внедрение результатов исследования.** Основные результаты исследования нашли отражение в монографиях, учебных пособиях, программах, а также были изложены на научно-практических конференциях:

- межрегиональных: «Мир человека и его измерения» (г.Березники, 2007 г.), «Гуманитарные технологии XXI века» (г.Березники, 2008 г.),

- всероссийских: «Социальные технологии в различных сферах жизнедеятельности: теория и практика» (г.Муром, 2007), «Менталитет, мировоззрение, credo в педагогике ненасилия» (г.Санкт-Петербург, 2007),

- международных: «Актуальные проблемы педагогики, экологии и философии» (г.Москва, 2011), «Школа. Государство. Общество.» (г.Пенза, 2011), «The generation of scientific ideas» (Женева, 2014 г.), «Актуальные проблемы социально-педагогической, психологической и социально-культурной теории и практики» (г.Соликамск, 2017).

Результаты исследования представлены в 58 публикации объемом 108,54 п.л., в том числе 26 - в научных журналах, включенных в список изданий, рекомендованных ВАК России; 4 статьях, индексируемых в Scopus и Web of Science; 6 монографиях (в соавторстве), в 13 статьях в сборниках научных трудов, 9 учебных и учебно-методических пособиях.

Внедрение результатов исследования осуществлялось на базе учреждений: ГКБОУ Соликамский социально-педагогический колледж им.А.П.Раменского, Соликамский государственный педагогический институт (филиал) федерального государственного бюджетного образовательного учреждения высшего образования «Пермский государственный национальный исследовательский университет» в рамках читаемых курсов, реализации программ курсов повышения квалификации и программ профессиональной переподготовки работников социальной сферы, проведения тематических встреч с практикующими специалистами при содействии Управления образования администрации г.Березники, Управления образования Чердынского муниципального района, Управления образования Соликамского муниципального района, Управления образования администрации Соликамского городского округа, Управление культуры администрации Соликамского городского округа.

**Структура диссертации** отражает последовательность этапов исследования и состоит из введения, трех глав, заключения, списка литературы (348 источников, в том числе 25 – на иностранном языке), приложений. Объем диссертации составляет 370 страниц.

## **ОСНОВНОЕ СОДЕРЖАНИЕ РАБОТЫ**

*Во введении* обосновывается актуальность темы исследования, формулируются цель, объект, предмет, гипотеза, задачи и методы исследования, общая методология, наиболее существенные результаты, полученные соискателем, их научная новизна, теоретическая и практическая значимость, положения, выносимые на защиту; раскрываются основные этапы исследования, характеризуется сфера апробации и внедрения результатов, полученных в ходе исследования.

*В первой главе* «Теоретико-методологические предпосылки исследования проблемы социально-культурного партнерства учреждений культуры и образования в профилактике детского неблагополучия» представлены исходные

позиции к рассмотрению изучаемой проблемы в контексте философского, социологического, культурологического и педагогического знания, обоснованы идеи социально-культурного партнерства в профилактике детского неблагополучия.

Теоретико-методологическое обоснование партнерства как научной проблемы в социально-культурном пространстве базируется на системном анализе положений существующих научных теорий. Установлено, что понятие «партнерство» имеет длительную историю становления и специфическую этимологию. В контексте происходящих в системе общественных отношений изменений содержание понятия «партнерство» рассматривается либо с позиции необходимости достижения компромисса между общественным и личным интересом гражданина (Платон, Аристотель и др.), либо с позиции урегулирования отношений между отдельными социальными группами, работодателем и работником, властью и членами общества (А.Сен-Симон, Г.Спенсер, Ш.Фурье и др.), либо с позиции решения актуальной социально- значимой проблемы (Ю.В.Васькина, О.А.Врублевская, А.Ю.Ховрин и др.).

Системный анализ позволяет сформулировать специфику рассмотрения термина «партнерство» с позиции обозначенных наук (табл.1).

Таблица 1.

Специфика понимания понятия «партнерство» в контексте различных наук

	Философия	Социология	Педагогика
Ученые, изучающие понятие «партнерство»	Б.Н.Бессонов, О.А.Врублевская, Г.В.Мирзоян, В.С.Цукерман	В.А.Бурляева, Н.Г.Веселкова, А.Ю.Ховрин	И.М.Вилкова, О.О.Коваленко, В.Н.Матонин
Обобщенное понимание контекста рассмотрения понятия партнерства	Партнерство характеризует как суть развития общества, как форма, как система социальных взаимодействий в целях удовлетворения потребностей личности, группы или сообщества	Партнерство характеризуется как система отношений между различными субъектами и структурами	Партнерство характеризуется как условие формирования определенных качеств личности или решения воспитательно-образовательных задач
Определяющее значение для исследования	Ценностно-смысловой /содержательный компонент партнерства (в чем смысл партнерства? ради чего организуется партнерство?)	Структурный компонент партнерства (кто, какие структуры выступают субъектами партнерства?)	Методический компонент партнерства (как? каким образом достичь цели партнерства?)

В контексте проводимого исследования партнерство рассматривается как сложное, многоуровневое понятие, отражающее характеристики его как процесса, как системы, как определенной культуры, присущей личности или профессиональному сообществу. Выделены общие и особенные характеристики партнерства, отражающие его общее понимание в научных теориях и определяющие авторское понимание сущности партнерства.

Анализ работ исследователей (Е.Н.Абузярова, Т.И.Александрова, Т.Г.Киселева, Ю.Д.Красильников, Н.А.Лаптинская, Э.И.Медведь, Н.Г.Панова, В.П.Сергеева, Н.Н.Ярошенко и др.) и сложившейся практики социально-культурного партнерства в профилактике детского неблагополучия позволил представить *собственное видение*



*сущности социально-культурного партнерства*, отражающее постепенный переход от понимания партнерства как *формы общественного договора* в решении определенной социально-значимой задачи, как *совокупности социальных установок и действий некоторых субъектов* (учреждений и организаций) в процессе совместной деятельности на основе объединения усилий и ресурсов к *непосредственному взаимодействию специалистов между собой, а также с семьей и ребенком*.

Основанием для выявления и формулировки *закономерностей, тенденций и специфики* социально-культурного партнерства учреждений культуры и образования в профилактике детского неблагополучия выступает понимание партнерства как исторически обусловленной формы отношений между членами общества, структурами власти, общественными структурами и др., позволяющей решать сложные социально и лично значимые задачи.

На основе анализа работ Н.Ф.Басова, Н.К.Кузьмина, Б.А.Сутырина, М.В.Фирсова и др., а так же социально-педагогической и социально-культурной практики в работе сформулированы *закономерности* социально-культурного партнерства учреждений культуры и образования в профилактике детского неблагополучия, отражающие влияние: исторической и социально-культурной ситуации; включенности семьи в партнерские отношения различных субъектов; наличия опыта социально-культурного партнерства у субъектов его реализации; квалификационных и социально-демографических характеристик специалистов-участников партнерских отношений; уровня реализации партнерских отношений и характеристик социальной инфраструктуры территории реализации партнерства.

*Факторы*, влияющие на социально-культурное партнерство в профилактике детского неблагополучия: сфера деятельности специалиста; место расположения учреждения, место жительства специалиста; образование специалиста.

Анализ теоретических положений и накопленной практики позволяет сформулировать *тенденции* социально-культурного партнерства в профилактике детского неблагополучия на современном этапе развития общества и социально-культурной практики:

- постепенное расширение понимания значимости социально-культурного партнерства, его функций в профилактике детского неблагополучия;
- признание государством и обществом необходимости реализации социально-культурного партнерства в профилактике детского неблагополучия, переход от частной инициативы к механизмам государственно-общественного, межведомственного регулирования подобной деятельности;
- обогащение форм социально-культурного партнерства в профилактике детского неблагополучия, развитие и распространение новых практик партнерства на уровне учреждений и практикующих специалистов в непосредственном взаимодействии с семьей и др.

В работе представлен анализ состояния и характеристик семьи, детского и семейного неблагополучия, а также характеристик состояния образования и культуры как субъектов профилактики проблем современного детства. Показателями детского неблагополучия выступают: безопасность, здоровье, образование, поведенческие деформации. Рассмотрение учреждений культуры и образования как основных субъектов партнерства в профилактике детского неблагополучия предопределено, с одной стороны, первоначальной ориентацией на взаимодействие с семьями и детьми. С другой стороны, схожесть функций деятельности учреждений образования и культуры (образовательно-воспитательная, просветительская) определяет возможность на фоне

решения важной социально-значимой задачи, решать задачи собственной деятельности, сохраняя свою специфику и уникальность.

Выделены *направления развития* социально-культурного партнерства учреждений культуры и образования в профилактике детского неблагополучия:

- развитие и расширение системы эффективного взаимодействия с позиции реализации задач деятельности учреждений-партнеров и решения задач повышения воспитательно-социализирующего и культурного потенциала семьи;

- проектирование и реализация мероприятий по формированию системы традиционных ценностей у членов семьи и детей, молодых пар, готовящихся к созданию семьи и др. категорий;

- ориентация совместных мероприятий учреждений культуры и образования на различные социальные группы и слои населения, включая различные группы семей и детей;

- ориентация совместных мероприятий на формирование социально востребованных качеств и характеристик личности;

- диверсификация опыта эффективного взаимодействия учреждений образования и культуры в профилактике детского неблагополучия.

*Во второй главе «Теоретические основы социально-культурного партнерства учреждений культуры и образования в профилактике детского неблагополучия»* представлены результаты теоретического анализа и изучения социально-культурной практики по рассматриваемой научной и прикладной проблеме.

*Недостаточность теоретического обоснования социально-культурного партнерства учреждений культуры и образования в профилактике детского неблагополучия и потребность в проектировании эффективного взаимодействия обозначенных учреждений в решении социально-значимой проблемы* подчеркивает актуальность, теоретическую и практическую значимость Концепции.

При разработке Концепции учитывались внешняя и внутренняя среды социально-культурного партнерства учреждений образования и культуры Пермского края:

1) *характеристики внешней среды*: территориальная разобщенность населенных пунктов между собой; недостаточный уровень жизни населения; разнообразие социальных и этнических групп на фоне достаточно широко представленной социальной группы бывших заключенных, отбывавших наказание на территории края; преобладание малых городов и сельских поселений; рост численности населения с социально-отклоняющимися формами населения;

2) *характеристики внутренней среды*: недостаточное число учреждений образования и культуры, специалистов соответствующих профилей; недостаточная доступность мероприятий культурно-просветительской направленности для различных групп населения; доминирование массовых форм социально-культурной деятельности; определенный консерватизм сферы социально-культурной деятельности, обусловленный как особенностями кадрового состава, так и особенностями менталитета населения малых населенных пунктов.

Учитывая сложный, многоаспектный характер понятия «социально-культурное партнерство» и комплексный характер проблемы детского неблагополучия, в качестве *основных методологических подходов социально-культурного партнерства в профилактике детского неблагополучия* выступают:

*Аксиологический подход* (Б.М.Бим-Бад, Н.Д.Никандров и др.) предполагает формирование ценностного отношения к партнерству, детству и семье, определяя

отношения семьи и ребенка с социальными институтами, службами, организациями, специалистами.

*Комплексный подход* (М.Б.Кабатченко, М.М.Поташник, Г.Н.Филонов и др.) требует объединения усилий социальных институтов, организаций и учреждений, специалистов, интеграции осуществляемых ими видов деятельности, представляемых ими систем и используемых ресурсов в профилактике детского неблагополучия.

*Культурологический подход* (А.И.Арнольдов, Ю.И.Ефимов, М.С.Каган и др.) определяет направленность социально-культурного партнерства, его содержательное наполнение, результат и позволяет рассматривать детское неблагополучие как деструкцию, имеющую социально-культурную обусловленность и способную породить подобное состояние, усиливая актуальность и значимость профилактики детского неблагополучия.

*Проектный подход* (В.С.Безрукова, Г.И.Григорьева, И.А.Колесникова, В.П.Сергеева и др.) определяет субъектную позицию государства, общества и специалистов в разработке механизмов социально-культурного партнерства в профилактике детского неблагополучия, обеспечивая перевод ценностей семьи и детства до уровня практического воплощения и реализации.

Основные методологические подходы определили выбор *принципов социально-культурного партнерства в профилактике детского неблагополучия*:

- *принцип комплексности* – создание условий для реализации социально-культурного партнерства в профилактике детского неблагополучия как комплексной проблемы;

- *принцип культуросообразности* – учет сложившихся ценностей, норм и культуры определенной территории, группы, профессионального сообщества, их специфики, традиций, накопленного опыта профилактики и решения проблемы детского неблагополучия при разработке и реализации программ социально-культурного партнерства;

- *принцип субъектности* участников социально-культурного партнерства – учет активности и инициативы всех участников партнерских отношений;

- *принцип мотивированности* – учет заинтересованности всех участников партнерских отношений в самостоятельной и совместной деятельности, в повышении уровня готовности к социально-культурному партнерству;

- *принцип семейно-ориентированной направленности* социально-культурного партнерства – рассмотрение неблагополучия детства в неразрывном единстве с проблемами современной семьи.

Представлена концепция социально-культурного партнерства в профилактике детского неблагополучия (рис.1), отражающая цель, задачи, подходы, закономерности и принципы, последовательно и содержательно охарактеризованные с учетом собственного понимания сущности социально-культурного партнерства.

Исходные теоретические положения								
Положения теорий соц. партнерства и социального взаимодействия	Положения теории соц.-кул. деятельности и соц.-кул. партнерства	Зависимость семейного и детского неблагополучия	Сущность профилактики семейного и детского неблагополучия	Интеграция усилий различных субъектов в профилактике детского неблагополучия				
<b>Методологические подходы:</b> аксиологический, культурологический, комплексный, проектный								
<b>Цель:</b> создание условий развития и совершенствования социально-культурного партнерства в интересах успешной социализации детей, повышения воспитательного потенциала семьи как отсроченной перспективы и, одновременно, профилактики детского неблагополучия								
<b>Совокупность внешних и внутренних условий СКП</b>	Информационная и социально-культурная среда СКП	<b>Содержание</b>	<b>Формы социально-культурного партнерства</b>					
			<b>Проекты реализации социально-культурного партнерства</b>	<i>Подготовка кадров, ориентированных на СКП</i>	Научные дебаты, дискуссии, круглые столы, совещания, заказ на КПК и ДПО	Программы КПК и ДПО, методич. семинары, проблемные группы	Метод. совещания, мастер-классы, наставничество	Взаимообучение, обмен опытом и информацией
				<i>Организационно-правовое обеспечение СКП</i>	Круглые столы, работа комиссий, разработка Регламента СКП и др.	Программы и проекты СКП, работа экспертных групп	Локальные правовые документы, проекты/ программы/ система мероприятий	Индив. и групповые формы ознакомления субъектов СКП с локал. документами
				<i>Информационное сопровождение СКП</i>	Социальная реклама, освещение вопросов СКП в СМИ	Реклама соц.-кул. мероприятий через СМИ и добровольцев	Объявления, афиши, флаеры, информац. бюллетени, стенды	Обмен информацией, рекомендации
				<i>Научно-методическое сопровождение СКП</i>	Научно-практические конференции, дискуссионные площадки, публикации	Недели профессионального мастерства, метод. объединения, темат. встречи, практикумы	Работа метод. службы индивидуальные темы самообразования, портфолио	Самообразование, работа творческих/ рабочих/ малых групп
				<i>Практика непосредственного взаимодействия с семьей и детьми</i>	Норм-правовые документы, проекты, программы, меры социальной защиты и помощи	Научн-практ. конференции, круглые столы, работа комиссий по проблемам семьи	Академия родительского образования, клубы и школы для родителей, фестивали и др.	Консультации, встречи со специалистами и др.
				<b>Критериально-оценочный компонент:</b>				
				критерии и показатели изучения СКП учреждений культуры и образования				
				<b>Результат социально-культурного партнерства учреждений культуры и образования в профилактике детского неблагополучия</b>				
				Непосредственный результат - изменения со стороны специалистов			Отсроченный соц. результат - изменения с позиции семьи и детства	
Отсроченный социальный эффект - изменения с позиции общества с пониманием ценности семьи и детства								

Рис.1. Концепция социально-культурного партнерства учреждений культуры и образования в профилактике детского неблагополучия.

*Целенаправленность Концепции*, представленной на рис.1., определяется выбором форм и методов ее реализации, соответствующих цели и охватывающих, как создание условий для социально-культурного партнерства, так и непосредственную практику взаимодействия с семьей с целью повышения ее воспитательного потенциала, снижения риска развития неблагополучия, актуализации механизмов самопомощи, обеспечивая эффективность профилактики детского неблагополучия в целом. Кроме того, Концепция отражает исходные теоретико-методологические основания, содержание совместных действий различных субъектов в отношении семьи и ребенка, отраженное в совокупности проектов, а именно:

*Проект «Подготовка кадров, ориентированных на социально-культурное партнерство в профилактике детского неблагополучия»* включает в себя:

- разработку и апробацию технологии проектирования социально-культурного партнерства в профилактике детского неблагополучия;

- разработку и реализацию программ профессиональной переподготовки и курсов повышения квалификации для практикующих специалистов, отбор и реализацию содержания этих курсов с учетом характеристик групп специалистов (уровень их готовности к социально-культурному партнерству, сформированности культуры партнерских отношений, наличие опыта социально-культурного партнерства и др.);

- проектирование и реализацию программы спецкурса для студентов учреждений профессионального образования, готовящихся к профессиональной деятельности в социальной сфере (образовании, культуре, системе социальной защиты человека), направленной на формирование представлений о сущности и специфике социально-культурного партнерства в профилактике детского неблагополучия, умения проектировать его содержание и формы.

В рамках реализации данного проекта широко применялось «точечное» внедрение материалов исследования посредством внесения изменений в учебно-методические комплексы по дисциплинам профессиональной подготовки студентов учреждений среднего профессионального и высшего образования, готовящих специалистов для учреждений социальной сферы; разработаны и апробированы программы спецкурсов, программы профессиональной переподготовки и курсов повышения квалификации. Направленность обозначенных курсов и программ позволяет формировать единство в понимании специалистами различных учреждений сущности проблем современной семьи и детства, механизмов помощи им, а также готовность к проектированию социально-культурного партнерства.

*Проект «Организационно-правовое обеспечение социально-культурного партнерства в профилактике детского неблагополучия»* включает:

- разработку Регламента социально-культурного партнерства в профилактике детского неблагополучия;

- разработку рекомендаций по повышению уровня готовности практикующих специалистов к социально-культурному партнерству в профилактике детского неблагополучия и уровня культуры партнерских отношений.

Разработка и апробация Регламента позволяет определить порядок действий различных субъектов системы профилактики, минимизируя негативные последствия и возможные риски реализации социально-культурного партнерства в профилактике детского неблагополучия и создавая предпосылки для постепенной институционализации социально-культурного партнерства в профилактике детского неблагополучия.

Основанием для формирования социально-активной позиции специалистов, актуализации их готовности к партнерству выступает такая форма работы, как *дискуссионная площадка*. В рамках сотрудничества с практикующими специалистами, студентами, представителями администраций муниципальных образований (районов и городских округов) апробирована тема дискуссионной площадки «Эффективность форм взаимодействия различных субъектов в профилактике детского неблагополучия: мифы и реальность» и деловая игра «Трехсторонние переговоры». Интерактивный характер обозначенных форм (дискуссионная площадка, деловая игра), актуальность и социальная значимость предлагаемого участникам содержания определяют устойчивый интерес и удовлетворенность различных специалистов участием в подобных формах.

*Проект «Информационное сопровождение социально-культурного партнерства в профилактике детского неблагополучия»* предполагает расширение взаимодействия со средствами массовой информации, регулярное освещение вопросов развития социально-культурного партнерства в профилактике детского неблагополучия посредством публикаций, сообщений, проведения тематических встреч и дискуссий, обсуждения проблемы партнерства на общегородских/районных родительских конференциях, заседаниях городского родительского комитета.

*Проект «Научно-методическое сопровождение социально-культурного партнерства в профилактике детского неблагополучия»* охватывает:

- подготовку научных и методических публикаций;
- создание и реализацию интегрированных форм презентации практикующими специалистами своего опыта, обмена опытом с другими специалистами, обсуждения проблемных вопросов;
- внесение изменений в организацию методической работы внутри учреждений культуры и образования.

Взаимодействие с различными структурами бизнеса, администрациями учреждений образования и культуры территорий-участниц опытно-экспериментального исследования обеспечивает продвижение, презентацию методических и научно-методических материалов посредством проводимых мастер-классов, стендовых докладов на конференциях и дискуссионных площадках, стимулирования самообразования педагогов.

*Проект «Практика непосредственного взаимодействия с семьей и детьми»* охватывает организацию и проведение различных форм мероприятий, реализуемых в отношении различных категорий семей (неполные, многодетные, опекунские, малообеспеченные и др.) на основании партнерства между учреждениями образования и культуры, а также практики взаимодействия специалистов различных профилей (психологов, социальных педагогов, методистов учреждений культуры, педагогов-организаторов и др.) с семьями и детьми, а именно: академия родительского образования, клубы для родителей на базе учреждений образования и культуры, школы для родителей, фестивали («Лада», «Огни Гесты», «Молодежные субкультуры» и др.), семейные и детские праздники («День семьи», «День традиций», «Дружно-не трудно» и др.), семейные выходные в библиотеке/ учреждении дополнительного образования, мульт-аттракцион и др.

В работе (п.2.1.) представлены характеристики Концепции (системность, инновационность, взаимодополнительность, динамичность, эффективность, теоретическая и практическая значимость).

Учитывая позиции ученых относительно сущности понятий «эффективность», «результат социального партнерства», «критерии оценки эффективности партнерских

отношений» (Р.Ф.Абубакиров, И.Н.Кизилова, А.Б.Шипитько и др.), в работе представлены разработанные автором методики изучения социально-культурного партнерства в профилактике детского неблагополучия (изучение готовности специалистов к социально-культурному партнерству в профилактике детского неблагополучия, изучение культуры партнерских отношений, изучение эффективности форм социально-культурного партнерства в профилактике детского неблагополучия).

*В третьей главе «Технологические основы социально-культурного партнерства учреждений культуры и образования в профилактике детского неблагополучия»* представлены динамика результатов опытно-экспериментальной работы по апробации технологии проектирования и социально-педагогических условий социально-культурного партнерства в профилактике детского неблагополучия, включающей констатирующий, формирующий и контрольный этапы.

В исследовании приняли участие: 471 чел. – специалисты учреждений образования и культуры (детский сад, школа, музей, библиотека, Дворец/дом культуры, учреждение дополнительного образования, культурно-деловой центр) в возрасте от 20 до 51 года и старше (социальные педагоги, психологи, зам.директоров по воспитательной работе, методисты, педагоги дополнительного образования), в т.ч.243 чел. – экспериментальная группа и 228 чел. – контрольная группа; 184 чел. – студенты учреждения ВО; 136 чел. – студенты учреждений СПО; 347 семей, состоящих на учете внутри образовательных учреждений.

Результаты комплексного изучения социально-культурного партнерства в профилактике детского неблагополучия, их количественная и качественная обработка позволяют отметить:

1. Сформированность готовности специалистов к социально-культурному партнерству в профилактике детского неблагополучия в экспериментальной и контрольной группах до проведения опытно-экспериментальной работы примерно одинаковая по каждому из показателей, разница составляет от 0,6 до 4%. Исключение составляет технологический показатель готовности, разница сформированности которого в контрольной группе выше на 12,2%, чем в экспериментальной.

После формирующего этапа в экспериментальной группе существенно изменились значения уровней готовности к социально-культурному партнерству к профилактике детского неблагополучия: высокий уровень +18,76%, средний уровень +6,63%, низкий уровень -26,3%. Незначительные изменения уровней готовности в контрольной группе объясняются объективно существующими требованиями к повышению квалификации специалистами, прохождению программ переподготовки и необходимостью участия в различных конкурсных мероприятиях, обмена опытом в рамках аттестации на первую и высшую квалификационные категории.

Динамика уровней сформированности показателей готовности специалистов к социально-культурному партнерству в профилактике детского неблагополучия представлена на рис.2.

Сформированность культуры партнерских отношений в экспериментальной и контрольной группах до проведения опытно-экспериментальной работы примерно одинаковая по каждому из показателей, разница составляет от 0,4 до 1,5%.

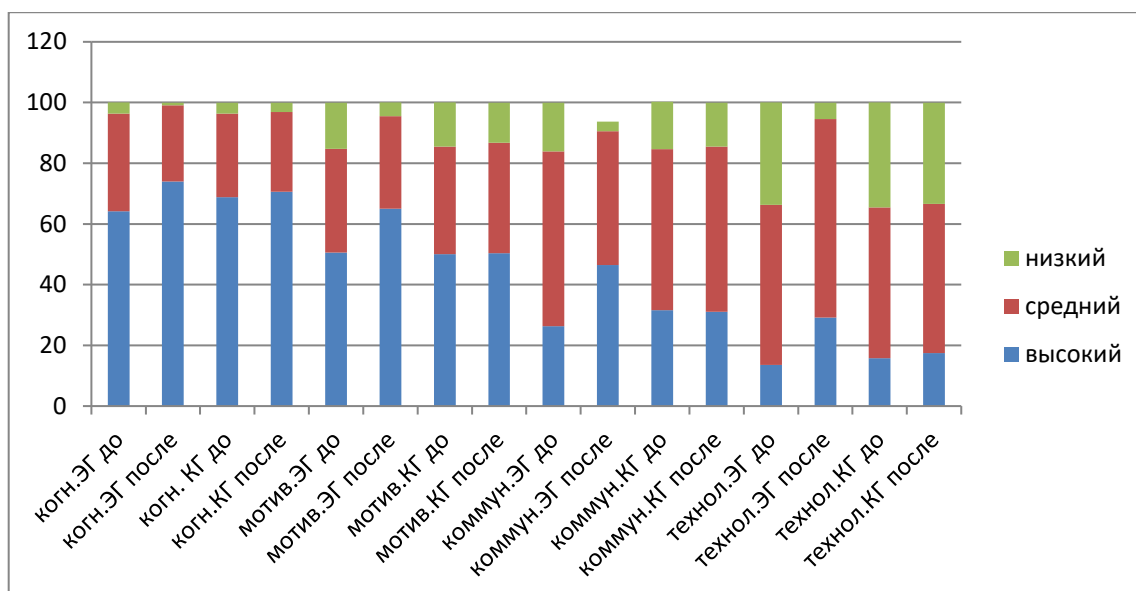


Рис.2. Динамика уровней сформированности показателей готовности специалистов к социально-культурному партнерству в профилактике детского неблагополучия (в %)

После проведения формирующего этапа в экспериментальной группе существенно изменились значения уровней культуры партнерских отношений: высокий уровень +9,05%, средний уровень -7,02%, низкий уровень -1,23%. При этом, существенно повысились значения высокого уровня сформированности каждого из показателей культуры партнерских отношений (когнитивный + 17%; эмоционально-ценностный +12%; технологический +16,5%).

Динамика уровней сформированности показателей культуры партнерских отношений специалистов, принимавших участие в реализации формирующего этапа опытно-экспериментальной работы, представлены на рис.3.

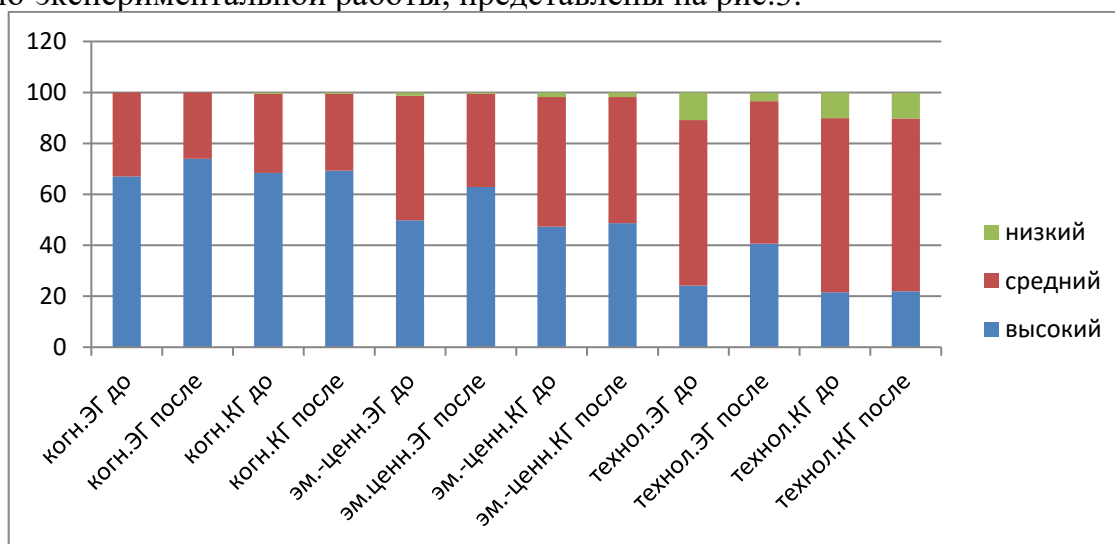


Рис. 3. Динамика уровней сформированности показателей культуры партнерских отношений (в %)

Недостаточно сформированными выступают коммуникативный и технологический показатели готовности к социально-культурному партнерству, а также технологический показатель культуры партнерских отношений. Это может быть следствием недостаточного опыта социально-культурного партнерства, что подтверждается выявленными с помощью метода математической статистики (Т-критерий Стьюдента) достоверными различиями значений рассматриваемых



показателей. Несформированность именно технологического показателя снижает общую результативность социально-культурного партнерства в профилактике детского неблагополучия.

Выявленные достоверные различия значений показателей до и после проведения опытно-экспериментальной работы позволяют утверждать, что наиболее значимыми характеристиками и факторами, влияющими на социально-культурное партнерство, выступают: место жительства (табл.2), занимаемая должность (табл.3), удовлетворенность профессиональной деятельностью (табл.4), возраст специалистов (табл.5). В таблицах приведены значения групп, имеющих достоверные различия.

Таблица 2.

*Данные о достоверности различий значений показателей готовности специалистов к социально-культурному партнерству и показателей культуры партнерских отношений в зависимости от места жительства*

Показатели СКП и культуры ПО, общие баллы	Специалисты, проживающие в сельской местности, и специалисты, проживающие в городе	
	t-value	p
<b>опыт социально-культ.партнерства</b>	<b>-2,12669</b>	<b>0,033967</b>
общ.балл готовности к СКП	0,08664	0,930997
Гот.когнит.показ.	-1,05887	0,290206
Гот.мотив.показ.	-0,61221	0,540696
Гот.коммун.показ.	0,02074	0,983464
Гот.технол.показ.	1,77694	0,076226
Кул.когн.показ.	-0,85676	0,392016
Кул.эмоц.ценност.показ.	-0,69385	0,488122
Кул.технол.показ.	-0,41168	0,680761
<b>Общ. балл культуры партн.отнош.</b>	<b>-3,34219</b>	<b>0,000898</b>

Таблица 3.

*Данные о достоверности различий значений показателей готовности специалистов к социально-культурному партнерству и показателей культуры партнерских отношений в зависимости от занимаемой должности*

Показатели СКП и культуры ПО, общие баллы	Специалисты, не занимающие руководящие должности, и специалисты, занимающие руководящие должности	
	t-value	p
опыт соц.-культ.партнерства	1,52581	0,127731
<b>общ.балл готовности к СКП</b>	<b>2,24769</b>	<b>0,025060</b>
Гот.когнит.показ.	1,78967	0,074153
Гот.мотив.показ.	1,17999	0,238602
Гот.коммун.показ.	1,80300	0,072029
Гот.технол.показ.	1,83872	0,066588
Кул.когн.показ.	0,34856	0,727578
Кул.эмоц.ценност.показ.	-1,03420	0,301578
Кул.технол.показ.	1,01650	0,309914
Общ. балл культуры парт.отнош.	1,05148	0,293581

Таблица 4.

Данные о достоверности различий значений показателей готовности специалистов к социально-культурному партнерству и показателей культуры партнерских отношений в зависимости от удовлетворенности профессиональной деятельностью

Показатели готовности к СКП и культуры ПО, общие баллы	Специалисты, не удовлетворенные проф.деят-тью, и специалисты, скорее удовлетворенные проф.деят-тью		Специалисты, не удовлетворенные проф.деят-тью, и специалисты, удовлетворенные проф.деят-тью		Специалисты, скорее удовлетворенные проф.деят-тью, и специалисты, удовлетворенные проф.деят-тью	
	t-value	p	t-value	p	t-value	p
опыт СКП	-0,89500	0,371583	<b>-2,48578</b>	<b>0,013484</b>	-1,75453	0,080161
общ.балл гот. к СКП	<b>-3,80809</b>	<b>0,000173</b>	<b>-7,35890</b>	<b>0,000000</b>	<b>-3,74418</b>	<b>0,000210</b>
Гот.когнит.показ.	-1,60682	0,109262	-1,35530	0,176366	-1,36583	0,172816
Гот.мотив.показ.	-1,93951	0,053481	<b>-2,22743</b>	<b>0,026678</b>	1,12832	0,259909
Гот.коммун.показ.	0,49033	0,624298	-0,30211	0,762784	<b>-3,88302</b>	<b>0,000122</b>
Гот.технол.показ.	<b>-3,33299</b>	<b>0,000979</b>	<b>-6,76995</b>	<b>0,000000</b>	<b>-3,78839</b>	<b>0,000177</b>
Кул.когн.показ.	-0,76430	0,445355	-0,76891	0,442567	0,04966	0,960422
Кул.эмоц.ценн.показ.	-1,11511	0,265794	<b>-2,54784</b>	<b>0,011350</b>	1,38396	0,167198
Кул.технол.показ.	-0,86491	0,387854	-1,17656	0,240325	-0,59136	0,554636
Общ. балл кул.ПО.	-1,00014	0,318140	<b>-2,49671</b>	<b>0,013084</b>	-1,60207	0,109986

Таблица 5.

Данные о достоверности различий значений показателей готовности специалистов к социально-культурному партнерству и показателей культуры партнерских отношений в зависимости от возраста

Показатели готовности к СКП и культуры ПО, общие баллы	Специалисты возрастных групп 20-25 лет и 36-40 лет		Специалисты возрастных групп 20-25 лет и 51 год и старше		Специалисты возрастных групп 26-30 лет и 31-35 лет		Специалисты возрастных групп 26-30 лет и 41-45 лет		Специалисты возрастных групп 31-35 лет и 36-40 лет		Специалисты возрастных групп 36-40 лет и 41-45 лет		Специалисты возрастных групп 36-40 лет и 51 год и старше	
	t-value	p	t-value	p	t-value	p	t-value	p	t-value	p	t-value	p	t-value	p
опыт СКП	1,015	0,312	-0,696	0,487	-1,404	0,163	-0,175	0,861	<b>2,195</b>	<b>0,03</b>	-1,058	0,292	<b>-2,353</b>	<b>0,019</b>
<b>общ.балл гот.СКП</b>	0,964	0,337	-0,024	0,980	1,337	0,184	-0,264	0,791	0,238	0,812	-1,919	0,057	-1,264	0,208
Гот.когнит.показ.	1,105	0,271	-0,341	0,733	-1,263	0,209	<b>-2,124</b>	<b>0,035</b>	0,278	0,781	-1,279	0,203	-0,698	0,486
Гот.мотив.показ.	0,413	0,680	1,655	0,099	1,331	0,186	0,114	0,909	-0,934	0,352	-0,367	0,714	1,092	0,276
Гот.коммун.показ.	0,889	0,376	-0,420	0,674	1,634	0,105	-0,641	0,522	0,292	0,77	-1,213	0,227	-1,601	0,111
Гот.технол.показ.	0,946	0,346	-0,057	0,954	<b>2,038</b>	<b>0,044</b>	0,551	0,582	0,242	0,809	-1,672	0,096	-1,253	0,212
Кул.когн.показ.	1,389	0,168	1,840	0,067	0,042	0,966	-0,735	0,463	0,529	0,597	-0,934	0,351	-1,474	0,142
Кул.эмоц.ценност.показ.	<b>3,504</b>	<b>0,001</b>	<b>1,986</b>	<b>0,048</b>	-0,189	0,85	-0,747	0,456	<b>2,021</b>	<b>0,046</b>	-1,04	0,299	<b>-2,133</b>	<b>0,034</b>
Кул.технол.показ.	-0,648	0,518	-0,501	0,617	-0,606	0,546	-0,689	0,491	-0,756	0,451	0,15	0,881	0,378	0,706
<b>Общий балл кул.ПО</b>	<b>2,516</b>	<b>0,014</b>	0,975	0,331	-0,681	0,497	-0,851	0,396	<b>2,654</b>	<b>0,009</b>	<b>-3,025</b>	<b>0,003</b>	<b>-2,397</b>	<b>0,017</b>

Обозначенные характеристики являются значимыми с точки зрения кадрового обеспечения социально-культурного партнерства в профилактике детского неблагополучия и, одновременно, определяют сформированность мотивационного, коммуникативного показателей готовности к социально-культурному партнерству, а также эмоционально-ценностного показателя культуры партнерских отношений. При этом выявлены факторы и характеристики (пол, образование, сфера деятельности, место работы), влияние которых не подтверждено достоверными различиями значений изучаемых показателей.

Сводные результаты изучения показателей, характеризующих отсроченный социальный результат и социальный эффект, представлены на рис.4.

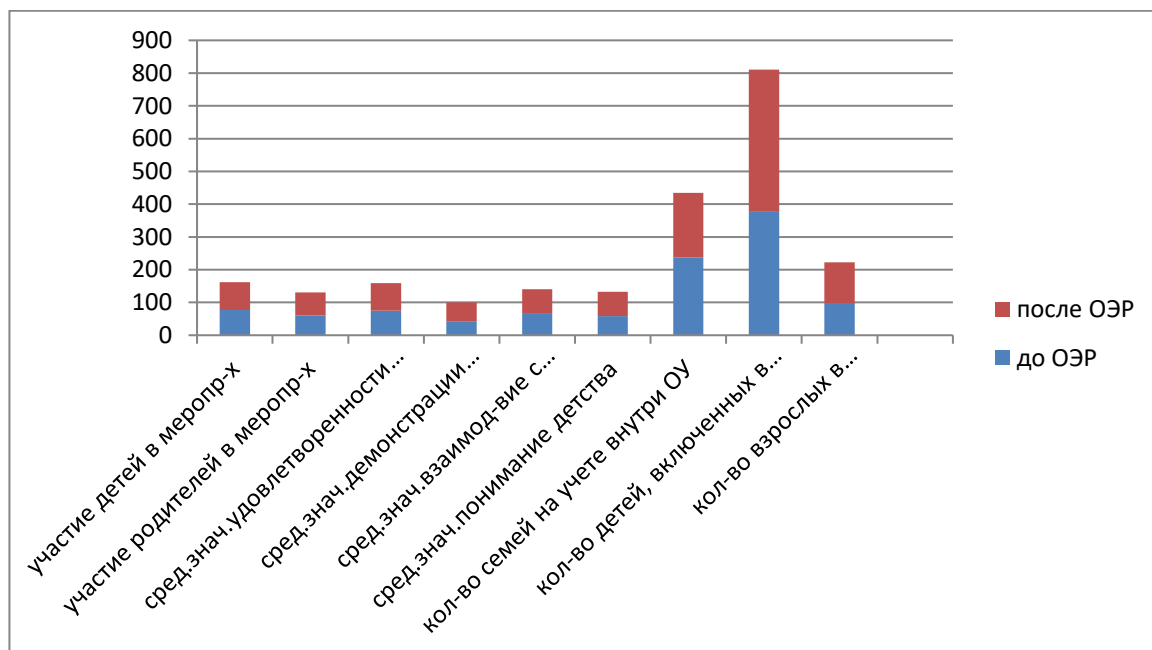


Рис.4. Динамика показателей отсроченного социального результата и социального эффекта

Анализ представленных данных позволяет сформулировать следующие выводы:

Выявлена положительная динамика участия детей и родителей в различных мероприятиях, проводимых в рамках социально-культурного партнерства, а также удовлетворенности участием в социально-культурных мероприятиях детей, родителей, практикующих специалистов, студентов учреждений высшего и среднего профессионального образования. Достаточно высокий процент участия детей в мероприятиях определяется и характером, и формой социально-культурных мероприятий, учитывающих потребности участников.

Положительная динамика взаимодействия различных групп участников опытно-экспериментальной работы между собой, с семьей, другими специалистами является результатом достаточно высокой осведомленности о существующих мерах помощи семье и детству со стороны психолога, социального педагога образовательного учреждения, специализированных учреждений и служб.

Одинаковый прирост среди родителей и практикующих специалистов (17%) составляет понимание детства как особой социальной группы, нуждающейся в мерах дополнительной помощи и поддержки.

Выявлено незначительное уменьшение значений таких показателей, как факты обращения детей в социально-психолого-педагогические службы образовательных учреждений (- 11 случаев), количество семей, состоящих на учете внутри образовательного учреждения (- 39 семей), факты жестокого обращения с детьми (- 5 случаев).

В ходе анализа документации социальных педагогов и зам.директоров по воспитательной работе образовательных учреждений выявлено увеличение количества детей, включенных в социально-значимые виды деятельности, а также количества взрослых, участвующих в благотворительных акциях.

Положительная динамика результатов социально-культурного партнерства учреждений культуры и образования в профилактике детского неблагополучия по совокупности критериев и показателей к ним свидетельствует об эффективности проводимой опытно-экспериментальной работы.

Представленная авторская технология проектирования социально-культурного партнерства в профилактике детского неблагополучия отражает теоретические положения и детализирует концептуальные положения, обозначенные в предыдущих главах. Особенность данной технологии заключается в ее уровневой реализации, которая определяет дифференциацию содержания партнерских отношений и форм реализации партнерских отношений на каждом из уровней. В отношении семей были реализованы наиболее эффективные формы социально-культурного партнерства, выявленные по итогам эмпирического исследования: академия родительского образования, клубы для родителей, школы для родителей, фестивали, семейные и детские праздники, которые имеют ярко выраженную целевую (ценностно-смысловую) направленность, содержательное единство, инновационность, управляемость, технологичность. Специфика проводимых мероприятий заключается в интеграции ресурсов учреждений образования и культуры, содержания взаимодействия с семьями и детьми, целевых установок, формируемых социальных и культурных ценностей, а также в приобщении семей и детей к культурному наследию, традициям.

Особенности территорий – участниц опытно-экспериментальной работы определили необходимость разработки упрощенного содержания и направлений социально-культурного партнерства в условиях малых поселений (численностью до 500 чел.), которые могут использоваться в работе таких учреждений, как сельская малокомплектная школа, сельская библиотека, комплекс «детский сад-начальная школа», сельский клуб, когда специалист, взаимодействующий с ребенком или семьей, может стать либо субъектом индивидуальной помощи (при наличии соответствующего образования и должностных полномочий), либо инициатором и посредником в организации взаимодействия данного ребенка и/или семьи с необходимыми специалистами.

В ходе опытно-экспериментальной работы подтвердилось предположение о том, что эффективность социально-культурного партнерства учреждений культуры и образования в профилактике детского неблагополучия обеспечивается совокупностью социально-педагогических условий.

Первую группу условий гипотезы составляют: разработка теоретико-методологических оснований социально-культурного партнерства учреждений культуры и образования (закономерностей, тенденций, факторов и концепции социально-культурного партнерства в профилактике детского неблагополучия, обеспечивающих межведомственную интеграцию и взаимодействие на различных

уровнях партнерских отношений); накопление опыта социально-культурного партнерства в профилактике детского неблагополучия.

Вторую группу условий составляют положения, расширяющие границы применения накопленного опыта социально-культурного партнерства учреждений культуры и образования в профилактике детского неблагополучия в регионах России посредством разработки и распространения соответствующей технологии в практике проектирования непосредственного взаимодействия различных субъектов образования и культуры.

Теоретическое обоснование данных условий и их подтверждение результатами опытно-экспериментальной работы является основанием для утверждения, что учет накопленной практики социально-культурного партнерства, имеющейся социальной инфраструктуры территории и ее ресурсов, создание информационной и социально-культурной среды, обогащение опыта социально-культурного партнерства специалистов, учет факторов и характеристик специалистов при определении содержания и проектировании социально-культурного партнерства, обеспечение непрерывного профессионального образования и роста специалистов – участников партнерских отношений, проектирование форм социально-культурного партнерства с учетом потребностей и интересов семей и детей, стимулирование социальной активности семей и детей являются достаточными для обеспечения эффективности рассматриваемого вида партнерства в профилактике детского неблагополучия.

## **Заключение**

Систематизация и анализ полученных результатов исследования позволили сформулировать значимые положения и выводы.

1. Проведенный анализ теории и практики социально-культурного партнерства позволил обосновать совокупность положений и идей, разработать теоретико-методологическую основу социально-культурного партнерства учреждений образования и культуры в профилактике детского неблагополучия на основе комплексного, аксиологического, культурологического и проектного подходов.

Социально-культурное партнерство выступает сложным, многоаспектным понятием, характеризующим определенную общественную практику, теорию и культуру. Данное понятие является базовым в исследовании и рассматривается в совокупности значений/смыслов, позволяя уточнить понятие «социально-культурное партнерство учреждений образования и культуры в профилактике детского неблагополучия».

2. Выявлены закономерности социально-культурного партнерства учреждений культуры и образования в профилактике детского неблагополучия как социально-культурного явления и процесса.

Факторы, влияющие на социально-культурное партнерство в профилактике детского неблагополучия: сфера деятельности; место расположения учреждения, место жительства специалиста; образование специалиста.

3. Разработана концепция социально-культурного партнерства учреждений культуры и образования в профилактике детского неблагополучия, включающая в себя: методологические подходы (аксиологический, комплексный, культурологический, проектный), принципы, цель, задачи, ожидаемые результаты,

взаимосвязанные проекты социально-культурного партнерства, критерии оценки результатов и риски реализации концепции. Концепция определяет содержание и технологию проектирования социально-культурного партнерства обозначенных учреждений в профилактике детского неблагополучия.

4. Раскрыта и обоснована структура социально-культурного партнерства в профилактике детского неблагополучия, отражающая отношения между субъектами образования и культуры с учетом накопленной практики партнерских отношений, состояния названных социальных институтов, реализуемого содержания.

Содержание социально-культурного партнерства в профилактике детского неблагополучия включает в себя: формирование информационной и социально-культурной среды, подготовка специалистов, обогащение и расширение опыта социально-культурного партнерства в профилактике детского неблагополучия, создание организационно-правовых оснований партнерства, стимулирование самообразования и профессионального роста специалистов, продвижение среди различных групп участников и общественности опыта социально-культурного партнерства в профилактике детского неблагополучия.

5. Определена критериальная оценка социально-культурного партнерства учреждений культуры и образования в профилактике детского неблагополучия:

- критерий готовности специалистов к социально-культурному партнерству в профилактике детского неблагополучия (показатели: когнитивный, мотивационный, коммуникативный и технологический);

- критерий культуры партнерских отношений (показатели: когнитивный, эмоционально-ценностный и технологический);

- критерий эффективности форм социально-культурного партнерства в профилактике детского неблагополучия (показатели: целевая направленность, содержательное единство, инновационность, управляемость, затрачиваемые ресурсы, процессуальность, результативность);

- критерий готовности субъектов и целевых групп к социально-культурному партнерству в профилактике детского неблагополучия (показатели: участие в различных мероприятиях, удовлетворенность участием в мероприятиях, демонстрация собственной активности, направленность на взаимодействие с другими специалистами, семьями, детьми);

- критерий социальной активности детского и взрослого населения (показатели: понимание детства как особой социальной группы, требующей особых мер помощи и поддержки; уменьшение фактов обращения детей в социально-психолого-педагогические службы образовательных учреждений; уменьшение числа семей, состоящих на учете внутри образовательного учреждения; увеличение числа детей, включенных в социально-значимые виды деятельности; увеличение числа взрослых, участвующих в благотворительных акциях; активное освещение в СМИ вопросов, связанных с организацией социальной, социально-педагогической и социально-культурной деятельности в отношении различных категорий семей и детей).

6. Обоснованы и апробированы в опытно-экспериментальной работе технология проектирования и социально-педагогические условия эффективного социально-культурного партнерства учреждений культуры и образования в профилактике детского неблагополучия.

Технология проектирования социально-культурного партнерства в профилактике детского неблагополучия включает в себя совокупность этапов (диагностический, подготовительный, деятельностный, контрольно-оценочный), содержание каждого из них определено в соответствии с выделенной структурой партнерских отношений. Охарактеризованы механизмы реализации социально-культурного партнерства учреждений образования и культуры в профилактике детского неблагополучия

Социально-педагогическими условиями эффективного социально-культурного партнерства учреждений культуры и образования в профилактике детского неблагополучия являются: *внешние условия* (учет накопленной практики социально-культурного партнерства, имеющейся социальной инфраструктурой территории и ее ресурсов, учет факторов и характеристик специалистов при определении содержания и направлений социально-культурного партнерства в практике непосредственного взаимодействия с семьями и детьми), *внутренние условия* (создание информационной и социально-культурной среды, обогащение опыта социально-культурного партнерства специалистов, обеспечение непрерывного профессионального образования и роста специалистов – участников партнерских отношений, проектирование форм социально-культурного партнерства с учетом потребностей и интересов семей и детей, стимулирование социальной активности семей и детей).

7. Обеспечено и диверсифицировано научно-методическое сопровождение социально-культурного партнерства в профилактике детского неблагополучия, включающее: программы курсов повышения квалификации для практикующих специалистов («Партнерские отношения в правовом воспитании несовершеннолетних и их семей», «Социально-педагогическая деятельность в отношении дезадаптированных категорий детей», «Современные формы сотрудничества образовательного учреждения с семьей», «Проектирование инновационных процессов в образовательном учреждении» и др.); программы профессиональной переподготовки («Социальная педагогика», «Ювенальное право и правосудие по делам с участием несовершеннолетних», «Социальная работа»); программы спецкурсов для студентов, обучающихся в учреждении высшего образования («Технология социально-педагогического сопровождения развития детей», «Социально-культурное партнерство в профилактике детского неблагополучия»); программа повышения компетентности родителей в развитии и воспитании детей; разработаны формы обогащения опыта социально-культурного партнерства в профилактике детского неблагополучия заинтересованных специалистов (Неделя/Сессия педагогического мастерства, конкурсы методических разработок), формы взаимодействия с семьей (Образовательные сессии, Академия родительского образования, мульт-аттракцион, фестивали и др.): подготовлены и опубликованы учебно-методические пособия, монографии, методические рекомендации для студентов, а также серия публикаций в научных журналах и сборниках по итогам научно-практических конференций.

Таким образом, цель исследования достигнута, задачи решены. Положения гипотезы доказаны.

В качестве перспективы дальнейшего исследовательского поиска и разработки выступают: исследование механизмов развития социально-культурного партнерства в профилактике детского неблагополучия на уровне социальных институтов, исследование методов оценки отсроченного результата социально-



культурного партнерства в профилактике детского неблагополучия, развитие партнерства государственно-общественного сектора и структур бизнеса в развитии социально-культурного партнерства в профилактике детского неблагополучия.

**Основные положения диссертации отражены в следующих публикациях:  
Публикации в журналах, входящих в перечень ведущих научных журналов и изданий ВАК при Минобрнауки России**

1. *Милькевич, О.А.* Социально-педагогическое сопровождение развития младенцев/ О.А.Милькевич// Социальная педагогика в России. Научно-методический журнал.- 2008.- № 1.- С. 30-34. (0,9 п.л.).
2. *Милькевич, О.А.* Социально-культурное партнерство в профилактике детского неблагополучия: возможности и функции/ О.А.Милькевич// Проблемы современного педагогического образования.- 2016.- № 52-7.- С. 277-283. (0,9 п.л.).
3. *Милькевич, О.А.* Социально-культурное партнерство в профилактике детского неблагополучия (проблемный анализ)/ О.А.Милькевич// Проблемы современного педагогического образования.- 2016.- № 53-4.- С. 90-96. (0,9 п.л.).
4. *Перлова, Ю.В., Милькевич, О.А.* Непрерывные профильные образовательные циклы как условие интеграции высшего и дополнительного образования/ Ю.В.Перлова, О.А.Милькевич// Проблемы современного педагогического образования.- 2016.- № 53-4.- С. 161 - 167. (0,8 п.л./ 0,4 п.л.).
5. *Милькевич, О.А.* Критерии и показатели оценки эффективности социально-культурного партнерства в профилактике детского неблагополучия/ О.А.Милькевич// Проблемы современного педагогического образования. - 2016.- № 53-10.- С. 134-143. (0,9 п.л.)
6. *Милькевич, О.А.* Проектирование профильного цикла непрерывного образования специалистов в контексте подготовки к социально-культурному партнерству/ О.А.Милькевич// Проблемы современного педагогического образования.- 2017.- № 54-6.- С. 206-212. (0,9 п.л.).
7. *Милькевич, О.А.* Развитие социально-культурного партнёрства в профилактике детского неблагополучия/ О.А.Милькевич// Мир науки, культуры, образования.- 2017.- № 2 (63). - С. 186-190. (0,9 п.л.).
8. *Милькевич, О.А.* Тенденции и специфика социально-культурного партнерства в профилактике детского неблагополучия/ О.А.Милькевич // European Social Science Journal. – 2017. - №3. – С.261-269. (0,9 п.л.).
9. *Милькевич, О.А.* Концептуальные основы социально-культурного партнёрства в профилактике детского неблагополучия/ О.А.Милькевич // European Social Science Journal. – 2017. - №4. – С.495-505. (1 п.л.).
10. *Милькевич, О.А.* Технология социально-культурного партнерства в профилактике детского неблагополучия/ О.А.Милькевич// Известия Волгоградского государственного педагогического университета. – 2017. - №3 (116). – С.83-87. (0,9 п.л.).
11. *Милькевич, О.А.* Методика оценки культуры партнерских отношений в профилактике детского неблагополучия/ О.А.Милькевич // Известия Волгоградского государственного педагогического университета.- 2017.- № 2 (115).- С. 64-68. (0,9 п.л.).

12. *Милькевич, О.А.* Развитие партнерских отношений в профилактике детского неблагополучия/ О.А.Милькевич// Вестник Челябинского государственного педагогического университета.- 2017.- № 6.- С. 88-93. (0,9 п.л.).
13. *Милькевич, О.А.* Исследование культуры партнерских отношений/ О.А.Милькевич// Вестник Челябинского государственного педагогического университета.- 2017.- № 1.- С. 14-18. (0,8 п.л.).
14. *Милькевич, О.А.* Модель социально-культурного партнерства в профилактике детского неблагополучия/ О.А.Милькевич// Вестник Челябинского государственного педагогического университета.- 2017.- № 2.- С. 61-65. (0,9 п.л.).
15. *Милькевич, О.А.* Опыт и проблемы подготовки педагогов и педагогов-психологов к работе в ситуации новых вызовов/ О.А.Милькевич// Проблемы современного педагогического образования. – 2018. - №58-2. – С.164-168. (0,9 п.л.).
16. *Милькевич, О.А.* Удовлетворение социальных потребностей детей и семьи посредством социально-культурного партнёрства/ О.А.Милькевич// Социальная педагогика в России. – 2018. - №3. – С.16-22. (0,9 п.л.).
17. *Милькевич, О.А.* Закономерности социально-культурного партнерства в профилактике детского неблагополучия/ О.А.Милькевич// Известия Волгоградского государственного педагогического университета.- 2018.- № 4 (117).- С. 54-61. (0,9 п.л.).
18. *Милькевич, О.А., Скударёва, Г.Н.* Социально-культурное партнерство как механизм непрерывного педагогического образования/ О.А.Милькевич, Г.Н.Скударёва// Проблемы современного педагогического образования. – 2019. – № 62-4.- С.133-137. (1 п.л./ 0,6 п.л.).
19. *Милькевич, О.А., Скударёва, Г.Н.* Социально-культурная компетентность студентов и результаты общего образования/ О.А.Милькевич, Г.Н.Скударёва// Гуманитарные науки. – 2019. - №2 (46). – С.14-20. (0,9 п.л./ 0,7 п.л.).
20. *Сергеева, В.П., Грибкова, Г.И., Милькевич, О.А.* Социально-культурное взаимодействие вуза и предприятий индустрии креативного досуга в системе подготовки кадров для учреждений образования и культуры/ В.П.Сергеева, Г.И.Грибкова, О.А.Милькевич// Образование и общество. – 2019. - №2. – С.50-57. (0,8 п.л./ 0,2 п.л.).
21. *Сергеева, В.П., Грибкова, Г.И., Милькевич, О.А.* Модель подготовки кадров для учреждений социокультурной сферы/ В.П.Сергеева, Г.И.Грибкова, О.А.Милькевич// Гуманитарные науки. – 2019. - №3(47). – С.49-54. (0,9 п.л./ 0,3 п.л.).
22. *Милькевич, О.А.* Детское неблагополучие: мифы и пути преодоления/ О.А.Милькевич// Народное образование. – 2019. - №6 (1477). – С.111-118. (0,9 п.л.)
23. *Милькевич, О.А.* Реализация аксиологического подхода во взаимодействии учреждений образования и семьи в профилактике детского неблагополучия/ О.А.Милькевич// Modern Humanities Success / Успехи гуманитарных наук. – 2019. - №9. – С.134-138. (0,8 п.л.).
24. *Милькевич, О.А.* Учет региональной специфики в концепции социально-культурного партнерства в профилактике детского неблагополучия/ О.А.Милькевич // Modern Humanities Success / Успехи гуманитарных наук. – 2019. - №10. – С.125-129. (0,9 п.л.).
25. *Milkevich, O.A.* Study of patterns of socio-cultural partnership in the prevention of children's ill-being/ O.A.Milkevich// Перспективы науки. — 2019. — №12. — С.200-203. (0,8 п.л.)

26. *Милькевич, О.А.* Готовность к партнерству и культура партнерских отношений: сущность и специфика/ О.А.Милькевич// *Modern Humanities Success / Успехи гуманитарных наук.* – 2020. – №1. – С.45-49. (0,9 п.л.).

**Статьи в научных журналах, индексируемых в Web of Science и Scopus**

27. *Afanasiev, V.V., Milkevich, O.A., Sergeeva, V.P., Ukolova, L.I.* Problem analysis of social and cultural partnership implementation in preventing children's ill-being/ V.V. Afanasiev, O.A. Milkevich, V.P. Sergeeva, L.I. Ukolova // *Indian Journal of Science and Technology.*-2016. -Vol. 9 (44).-P.105470. (1 п.л./ 0,25 п.л.).

28. *Afanasiev, V.V., Sergeeva, V.P., Ukolova, L.I., Milkevich, O.A.* Methodology of studying social and cultural partnership in the prevention of children's ill-being/ V.V. Afanasiev, V.P. Sergeeva, L.I. Ukolova, O.A. Milkevich // *Espacios.* – 2017. – Т. 38. -№ 55. – P.13. (1 п.л./ 0,25 п.л.).

29. *Medved, E., Sergeeva, V., Gribkova, G., Kiseleva, O., Levina, I., Milkevich, O.* Increasing the effectiveness of curricula for preparing specialists in megapolis creative leisure: the Moscow case (Russia)/ E.I. Medved, V.P. Sergeeva, G.I.Gribkova, O.I.Kiseleva, I.D. Levina, O.A.Milkevich// *Espacios.*-2019.- Т. 40.- № 12.- С. 8. (1 п.л./ 0,15 п.л.).

30. *Sergeyeva, V., Medved, E., Gribkova, G., Kiselyova, O., Levina, I., Milkevich, O., Pitenko, S.* Sociocultural interaction of a university and the creative leisure industry businesses in the system of personnel training for educational and cultural institutions/ V.Sergeyeva, E.Medved, G.Gribkova, O.Kiselyova, I.Levina, O.Milkevich, S. Pitenko // *Espacios.*-2019.- Т. 40.- № 9.- С. 9. (1 п.л./ 0,15 п.л.).

**Монографии, главы в монографиях**

31. *Милькевич, О.А.* Внедрение инновационных процессов в региональную образовательную систему как условие развития региона и интеграции в единое образовательное пространство/ О.А.Милькевич// *Образовательно-инновационные технологии: теория и практика: монография/ [О.Г.Абрамкина, В.В.Денисова, Е.Г.Зуева и др.]; под общ.ред. проф. О.И.Кирикова.* – Книга 11. – Воронеж: ВГПУ, 2012. – С. 58-74. (14,61/ 1,5 п.л.)

32. *Милькевич, О.А.* Концептуальные основы внедрения инновационных процессов в региональную образовательную систему/ О.А.Милькевич// *Теоретические и практические аспекты психологии и педагогики. Коллективная монография/ под ред. И.В.Андулян.*– Уфа: Аэтерна, 2015. – С.84 - 110. (8,3 п.л./ 1,1 п.л.).

33. *Милькевич, О.А.* Особенности социально-культурного партнерства в профилактике детского неблагополучия/ О.А.Милькевич// *Теоретические и практические аспекты психологии и педагогики. Коллективная монография. Вып.20.* – Уфа: НИЦ Аэтерна, МЦИИ Омега Сайнс, 2017 – С.67-86. (11,2 п.л./ 1 п.л.).

34. *Скударёва, Г.Н., Милькевич, О.А.* Социокультурные вызовы: теоретическое осмысление и педагогическая реальность: монография/ Г.Н.Скударёва, О.А.Милькевич. Орехово-Зуево: Редакционно-издательский отдел ГГТУ, 2018. – 200 с. (11 п.л./ 6 п.л.).

35. *Перлова, Ю.В., Милькевич, О.А.* Исследование инновационных семейно-ориентированных форм профилактики детского неблагополучия: монография/ Ю.В.Перлова, О.А.Милькевич. – Уфа: Аэтерна, 2018. – 154 с. (8,95 п.л./ 3 п.л.).

36. Высшая школа педагогики для образования будущего: коллективная монография / Скударёва Г.Н., Милькевич О.А. [и др.]; под общ. ред. Г.Н. Скударёвой, О.А. Милькевич. – Орехово-Зуево, ГГТУ, 2019. – 208 с. (10, 4 п.л./ 4 п.л.).

#### **Статьи в сборниках научных трудов**

37. *Милькевич, О.А.* Сопровождение развития младенцев как аспект социальной работы с семьей/ О.А.Милькевич// Социальные технологии в различных сферах жизнедеятельности: теория и практика: Сб. статей Всероссийской научно-практической конференции и, посвященной 50-летию Муромского института (филиала) Владимирского государственного университета. Муром, 11-13 апреля 2007 г./ Муромский институт (филиал) Владим.гос.ун-та. – М.: Издательство РГСУ, 2007. – С. 154-157. (0,3 п.л.).

38. *Милькевич, О.А.* Социокультурный аспект формирования ценностного отношения к ребенку/ О.А.Милькевич// Менталитет, мировоззрение, credo в педагогике ненасилия. Сб. научных статей по проблемам педагогики ненасилия. Материалы XXVII всероссийской научно-практической конференции (Санкт-Петербург 19 апреля 2007 г.)/ Под ред. Козловой А.Г., Маралова В.Г., Гавриловой М.С. – СПб.: «67 гимназия, Vebra Magistri», 2007.- С.273-275. (0,2 п.л.).

39. *Милькевич, О.А.* Реализация социокультурного аспекта в формировании ценностного отношения к ребенку/ О.А.Милькевич// Ученые записки. Выпуск 6: Материалы Всероссийской научно-практической конференции преподавателей, учителей, студентов. Проблемы регионального образования от ДОО до вуза в условиях Верхнекамья. 26-27 апреля 2007 года. Ч.2. / ГОУ ВПО «Соликамский государственный педагогический институт». – Соликамск, 2007. - С. 71-76. (0,3 п.л.).

40. *Милькевич, О.А.* Развитие социально-психолого-педагогической деятельности на территории Верхнекамья/ О.А.Милькевич// Мир человека и его измерения: Материалы региональной научно-практической конференции 18 мая 2007 г.- Березники: Березниковский филиал ПГУ, 2007. – С. 198-203. (0,3 п.л.).

41. *Милькевич, О.А.* Формирование ценностного отношения к ребенку как новая философия социальной работы / О.А.Милькевич// Гуманитарные технологии XXI века: Материалы IV региональной конференции Березниковского филиала Пермского госуниверситета 24 октября 2008 г./ отв.ред. Н.Д.Узлов. Березники, 2008.- С.197-200. (0,3 п.л.).

42. *Милькевич, О.А.* Социально-педагогическое сопровождение как технология социальной работы с семьями, воспитывающими детей раннего возраста/ О.А.Милькевич// Гуманитарные технологии XXI века: Материалы IV региональной конференции Березниковского филиала Пермского госуниверситета 24 октября 2008 г./ отв.ред. Н.Д.Узлов. Березники, 2008.- С.206-214. (0,5 п.л.).

43. *Милькевич, О.А.* Новые подходы в подготовке педагогических кадров в условиях модернизации высшего образования/ О.А.Милькевич// Актуальные проблемы педагогики, экологии и философии: сборник материалов Международной научно-практической конференции/ Рос. гос. аграр. заоч. ун-т. М., 2011. – С. 27-31. (0,3 п.л.).

44. *Милькевич, О.А.* Ценностное отношение к детству как философско-антропологическое основание подготовки педагогических кадров в условиях модернизации высшего образования/ О.А.Милькевич// Школа. Государство.

Общество: сборник статей IV Международной научно-практической конференции.- Пенза: Приволжский дом знаний, 2011. – С.82-84. (0,3 п.л.).

45. *Милькевич, О.А.* Семейно-ориентированная модель обеспечения социальной безопасности детей первого года жизни/ О.А.Милькевич// Вестник Учебно-методического объединения вузов России по образованию в области социальной работы. – 2013. - №2. – С.98-108. (0,5 п.л.).

46. *Милькевич, О.А.* Семейно-ориентированная модель обеспечения социальной безопасности детей первого года жизни/ О.А.Милькевич// International scientific-practical congress of teachers and psychologists «The generation of scientific ideas», 27<sup>th</sup> of November, 2014, Geneva (Switzerland). – С.53-55. (0,3 п.л.).

47. *Милькевич, О.А.* Детское неблагополучие как результат влияния семьи и общества/ О.А.Милькевич// Актуальные проблемы социально-педагогической, психологической и социально-культурной теории и практики: сборник материалов международной научно-практической конференции. 16 – 17 февраля 2017 г. / под ред. О. А. Милькевич. – Ч. 1. – Соликамск: РТО СГПИ (филиал) ПГНИУ, ООО «Типограф», 2017. – С.65-68. (0,4 п.л.).

48. *Милькевич, О.А.* Формирование ценностного отношения к семье и детству в процессе профессиональной подготовки будущих работников образования/ О.А.Милькевич// Вестник Пермского государственного гуманитарно-педагогического университета. – Серия 1. Психологические и педагогические науки. – 2017. - № 2-2.- С. 121-126. (0,5 п.л.).

49. *Милькевич, О.А.* Взаимодействие учреждений образования и семьи в профилактике детского неблагополучия/ О.А.Милькевич// Вестник Государственного гуманитарно-технологического университета. - 2018.- № 2.- С. 28-34. (0,8 п.л.).

#### **Учебные и учебно-методические пособия**

50. *Милькевич, О.А.* Социальная педагогика. Методические рекомендации для студентов / О.А.Милькевич. Соликамск: РИО СГПИ, 2008. – 56 с. (3,4 п.л.).

51. *Милькевич, О.А.* Технология социально-педагогического сопровождения развития детей: Методические рекомендации для студентов / О.А.Милькевич; ГОУ ВПО «Соликамский государственный педагогический институт». - Соликамск: РИО СГПИ, 2009.- 60 с. (3,48 п.л.).

52. *Милькевич, О.А., Репринцева, Г.И.* Повышение компетентности родителей в развитии детей первого года жизни и гармонизации семейных отношений. Программа и учебно-методическое пособие/ О.А.Милькевич, Г.И.Репринцева. – М.: ИСП РАО, 2012. – 80 с. (5 п.л./ 2,5 п.л.).

53. *Плоткин, М.М., Шнейдер, Л.Б., Крысько, В.Г., Репринцева, Г.И., Милькевич, О.А., Хабарова, О.Е., Ертанова, О.Н., Гобова, Е.С.* Специфика семейно-ориентированной модели обеспечения социальной безопасности детей. Научно-методическое пособие/ М.М.Плоткин, Л.Б.Шнейдер, В.Г.Крысько, Г.И.Репринцева, О.А.Милькевич, О.Е.Хабарова, О.Н.Ертанова, Е.С.Гобова. – Новосибирск: Изд. АНС «СибАК», 2015. – 146 с. (10 п.л./ 1,5 п.л.).

54. *Милькевич, О.А., Перлова, Ю.В., Репринцева, Г.И.* Формы работы с семьей. Повышение компетентности родителей в развитии и воспитании ребенка: учебно-методическое пособие/ О.А.Милькевич, Ю.В.Перлова, Г.И.Репринцева. - Новосибирск, Изд-во АНС «СибАК», 2017. – 150 с. (9,375 п.л./ 4 п.л.).

55. *Милькевич, О.А.* Методика и технология работы социального педагога. Профилактика детского неблагополучия: учеб.пособие для академического бакалавриата/ О.А.Милькевич. М.: Издательство Юрайт, 2019.- 182 с. (14,12 п.л.).
56. *Милькевич, О.А., Перлова, Ю.В.* Методика и технологии работы социального педагога: формы работы с семьей: учеб. пособие для академического бакалавриата/ О.А.Милькевич, Ю.В.Перлова.- М.: Издательство Юрайт, 2019. – 184 с. (14,28 п.л./ 8 п.л.).
57. *Милькевич, О.А.* Теория и методика социальной работы. Профилактика детского неблагополучия: учеб.пособие для учреждений СПО. Сер. 68. Профессиональное образование (1-е изд.)/ О.А.Милькевич.- М.: Издательство Юрайт, 2019.- 182 с. (14,12 п.л.).
58. *Милькевич, О.А.* Социально-культурное партнерство в профилактике детского неблагополучия: практическое пособие для учреждений СПО. Сер. 9. Профессиональная практика (1-е изд.)/ О.А.Милькевич. - М.: Издательство Юрайт, 2019.- 182 с. (14,12 п.л.).