

Разбор контрольных измерительных материалов, используемых в процедуре ЕГЭ в 2022 году (русский язык)

Р.А. Дощинский, канд. пед. наук,
председатель ассоциации учителей
русского языка и литературы ЕНАП,
председатель предметной комиссии ЕГЭ
по русскому языку в г. Москве



МОСКОВСКИЙ ЦЕНТР
СЕРТИФИКАЦИИ КВАЛИФИКАЦИЙ
В ОБРАЗОВАНИИ

Основные посылы Программы «Приоритет – 2030»

- Повышение конкурентоспособности России в области образования, науки и технологий



- Формирование у обучающихся компетенций, которые помогут реализовать их личностный потенциал



- Качественно иное измерение образовательных результатов на этапе завершения общего образования и перехода к получению профессионального образования

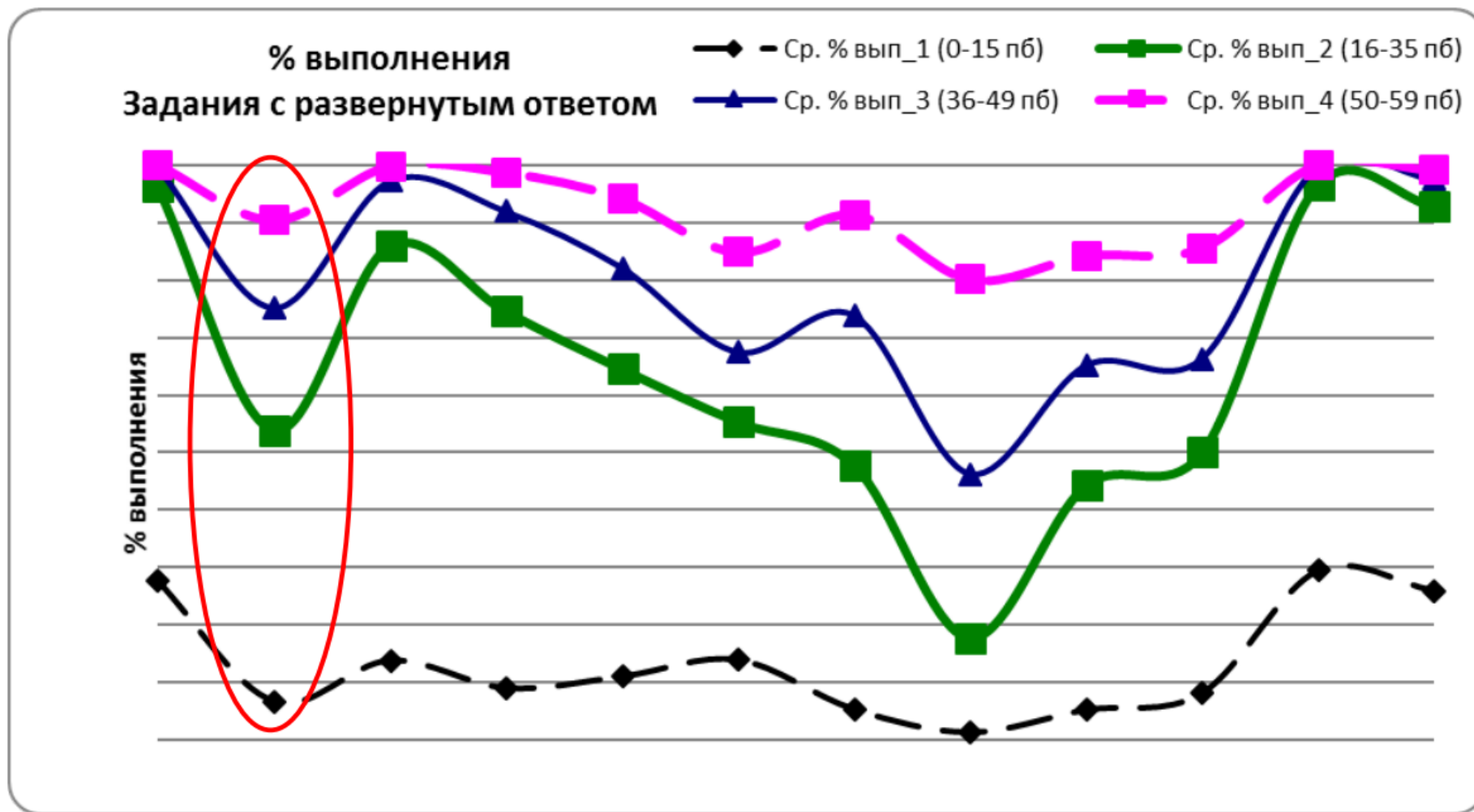
Дифференцирующая способность любого экзамена

- Важным показателем качества экзаменационных заданий является их дифференцирующая способность (ДС), которая определяет, насколько хорошо задания различают «сильных» и «слабых» испытуемых.
- Понятие ДС строится на фундаментальном предположении, что экзаменуемые, которые показывают высокий уровень подготовки по данному предмету, более вероятно правильно ответят на любое предложенное им задание, чем те, которые обладают низким уровнем подготовки.
- Наоборот, задания, на которые или все экзаменуемые ответили правильно, или все ответили неправильно, не обладают ДС. Такие задания не дают никакой информации о различиях между индивидуумами.

Показатели ДС заданий:

- ✓ коэффициент дискриминативности
- ✓ точно-бисериальный коэффициент корреляции
- ✓ бисериальный коэффициент корреляции
- ✓ фи-коэффициент корреляции

Результаты выполнения задания части 2 ЕГЭ по русскому языку в 2021 году



Что, собственно говоря, мы дифференцируем в XXI веке?

- Выполнил экзаменационные задания – может быть успешным человеком по жизни
- Выполнил экзаменационные задания – может в дальнейшем заниматься той или иной профессиональной деятельностью
- Выполнил экзаменационные задания – может учиться в учебном заведении профессионального образования
- Выполнил экзаменационные задания – может поступить в учебное заведение профессионального образования



Проверка
жизнеспособности
выпускника

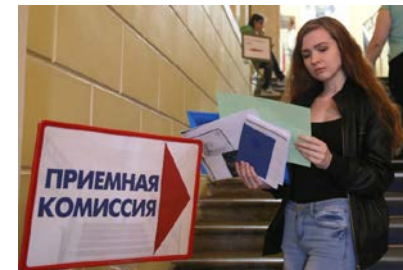
ЕГЭ по русскому языку – особый экзамен

Обязательный предмет для получения аттестата о среднем общем образовании



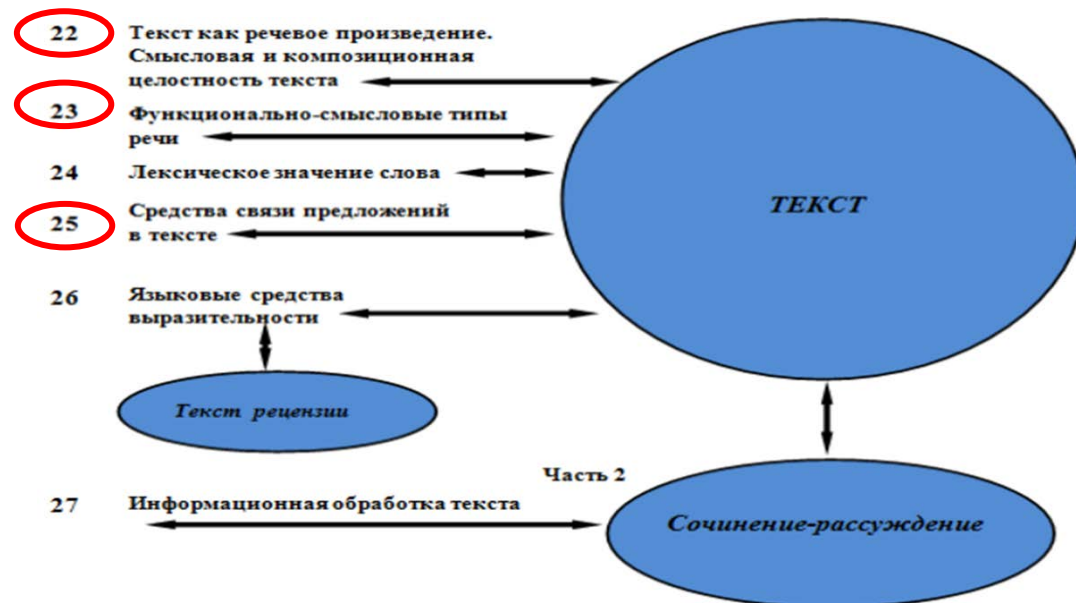
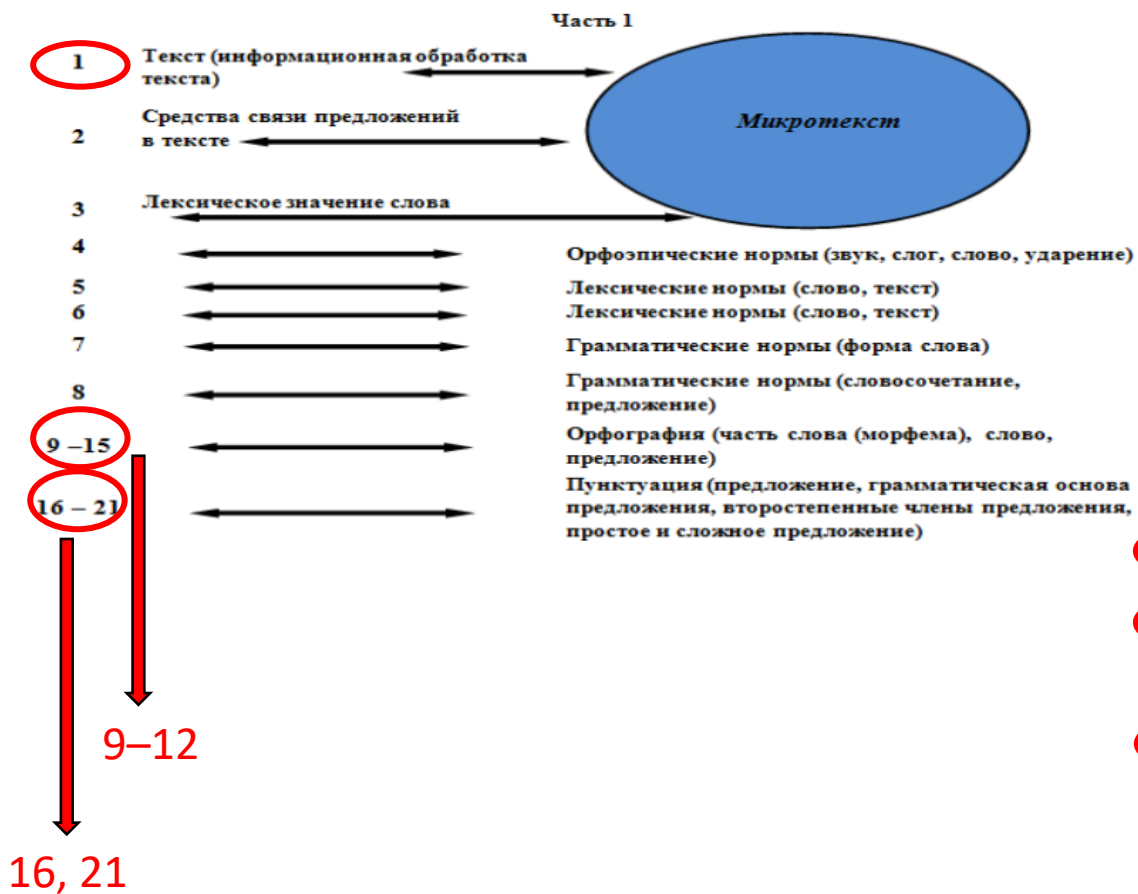
Для получения аттестата – не менее 10 первичных баллов из 58.

Для поступления в вуз – не менее 20 первичных баллов из 58.

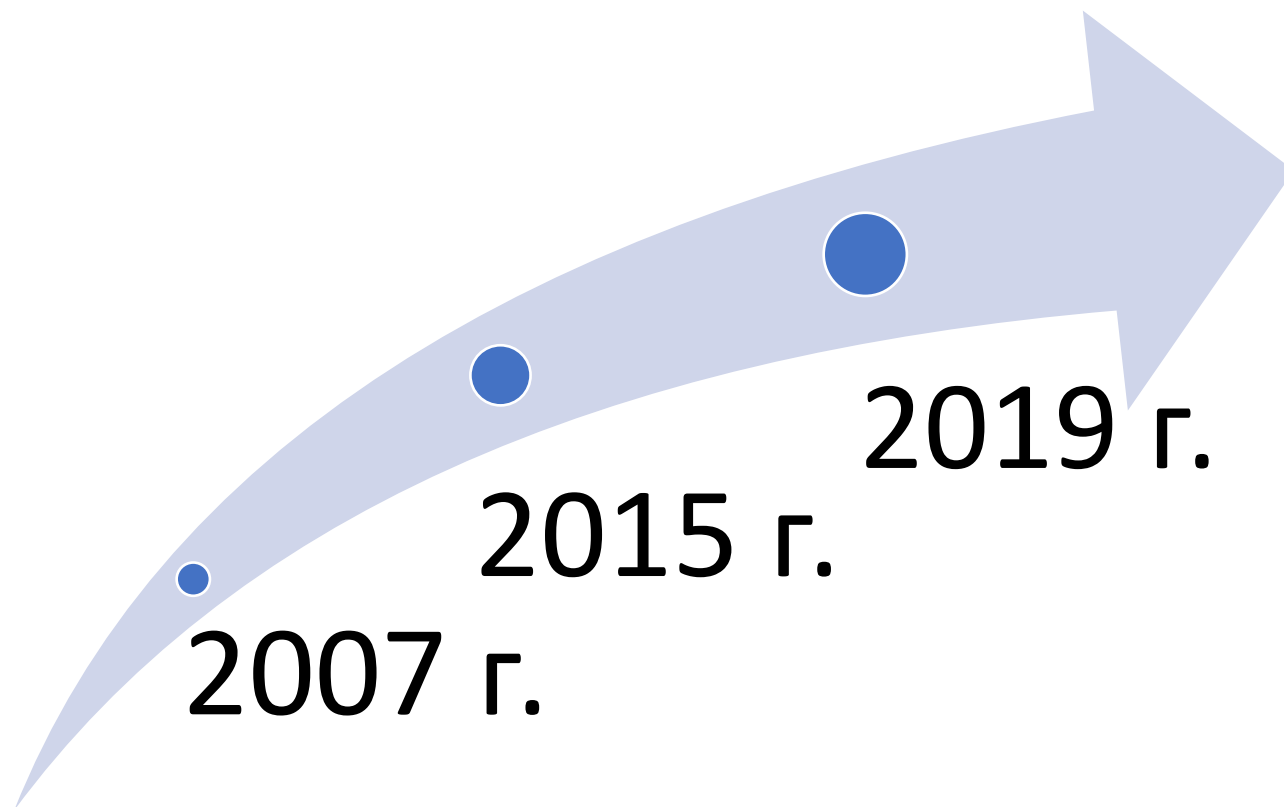


Результаты ЕГЭ необходимы для поступления в вуз на любое направление подготовки

Структура экзаменационной работы: «внутренняя» дифференциация



Обратимся к истории вопроса



Формат 2007 года: классический

- Трёхчастность экзамена: ABC.
- Базовый, повышенный и высокий уровни сложности.
- Количество заданий по частям: 31–8–1.

Формат 2015 года: обновлённый

- Сокращение заданий.
- Увеличение «веса» отдельных заданий.
- Двухчастность экзамена.
- Практикоориентированность.

Формат 2019 года: переходный

- Увеличение значимости комментария на уровне формулировки задания и на уровне критериальной системы оценивания.
- Уменьшение значимости аргументации собственного мнения на уровне формулировки задания и на уровне критериальной системы оценивания.

K1	K2	K3	K4
1	2	1	2
1	2	1	3
1	3	1	3
1	5	1	1
1	6	1	1

Причины изменений в ГИА-11 в 2022 году

уточнения ФГОС

потребность в измерении
функциональной грамотности

статистико-аналитические
данные

Изменения в экзаменационной модели 2022 года. Задание 1

Экология – это наука о взаимодействии живых организмов и их сообществ между собой и со средой, в которой они обитают. Эти взаимоотношения изучают самые разные науки: биология и химия, астрономия и космология, математика и философия. <...> они вносят свой вклад в экологию, которая сегодня разделилась на ряд самостоятельных дисциплин: общую экологию, агроэкологию, гидроэкологию, экологию человека...

Если культура – это совокупность достижений общества в области науки, просвещения, искусства, то закрепляются эти достижения, как правило, в языке, в Слове. Возникнув на определённом историческом этапе, литературный язык сам по себе служит свидетельством уровня духовного развития народа, общества. Как всякое живое на земле не может мириться со своей смертью, так и живая нация не может смириться с деградацией своего языка. Ведь язык – это и основа национальной памяти, и ключ к пониманию духовного мира, своего и чужого.

(По Л.И. Скворцову)

Изменения в экзаменационной модели 2022 года. Задание 1

Укажите варианты ответов, в которых даны верные характеристики фрагмента текста. Запишите номер этих ответов.

1) Наряду с общеупотребительной лексикой в тексте используются термины (*экология, агроэкология* и др.).

2) Использование метафор (*...не может быть непроходимой пропасти; ключ к пониманию духовного мира*) способствует выразительности изложения.

3) Текст содержит грамматические особенности, характерные для книжной письменной речи: отглагольные существительные (*взаимодействие, вклад, утраты* и др.), конструкции с существительным в родительном падеже (*между экологией природы и экологией культуры, к пониманию духовного мира* и др.).

4) Выразительность текста обеспечивается синтаксическими средствами, среди которых – ряды однородных членов, инверсия, вводные слова.

5) Текст относится к научному стилю речи, так как основные цели автора – сообщить информацию, имеющую практическое значение, дать чёткие инструкции.

Ответ: _____.

Изменения в экзаменационной модели 2022 года. Задание 1

Умения, которые должны быть сформированы у экзаменуемого для успешного выполнения задания:

- Умение интуитивно различать стили речи
- Умение различать стили речи, ориентируясь на те или иные признаки (в основе – знание лингвистической терминологии).
- Умение различать стили речи с учётом экстралингвистических и особенно лингвистических характеристик.
- Умение находить в конкретном тексте признаки определённого стиля речи (умение проводить лингвостилистический анализ).
- Умение различать правдивую и ложную информацию в стилистической характеристике текста.

Изменения в экзаменационной модели 2022 года. Задание 16

Расставьте знаки препинания. Укажите предложения, в которых нужно поставить ОДНУ запятую. Запишите номера этих предложений.

- 1) Во всём мире любители музыки П.И. Чайковского восхищаются как операми композитора так и его симфоническими произведениями.
- 2) Точный простой и живописный язык произведений М.М. Пришвина надолго запоминается читателям.
- 3) Кое-где при дороге попадается угрюмая ракета или молодая берёзка с мелкими клейкими листьями.
- 4) В преемственности традиций народных мастеров и верности стилистике древнейшего промысла и содержится секрет успеха и популярности гжельской керамики в наше время.
- 5) Лес тихо отдыхает от жгучего дневного солнца и степь обдаёт путника накопившимися за день цветочными запахами.

Ответ: _____.

Изменения в экзаменационной модели 2022 года. Задание 16

В комнате
слышалось
однообразное
качанье
маятника
белых столовых
часов.

В комнате
слышалось
однообразное
качанье
маятника
белых, чёрных
часов.

Изменения в экзаменационной модели 2022 года. Задание 16

Расшитая бисером
яркая рубашка
украшала витрину
магазина.

Яркая,
расшитая бисером
рубашка украшала
витрину магазина.

Изменения в экзаменационной модели 2022 года. Задание 19

БЫЛО:

Расставьте знаки препинания: укажите цифру(-ы), на месте которой(-ых) в предложении должна(-ы) стоять запятая(-ые).

Знаменитое «огненное кольцо» (1) очертания (2) которого идут вдоль системы сейсмических поясов (3) представляет научный интерес для различных специалистов, занимающихся изучением Тихого океана.

Ответ: _____.

СТАЛО:

Расставьте знаки препинания: укажите все цифры, на месте которых в предложении должны стоять запяты.

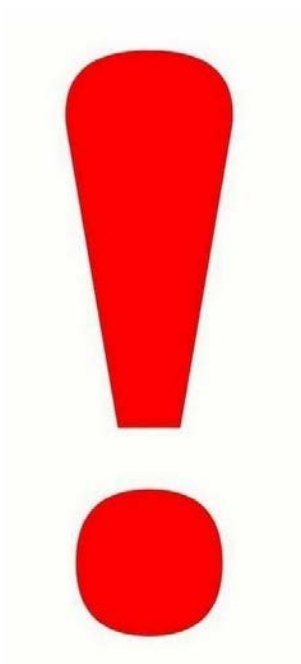
Если (1) мне хотя бы в малой доле (2) удалось передать читателю представление о прекрасной сущности писательского труда (3) то я буду считать (4) что выполнил свой долг перед литературой. (К.Г. Паустовский)

Ответ: _____.

Изменения в экзаменационной модели 2022 года. Задание 19



Изменения в экзаменационной модели 2022 года. Задание 19



В лесу отчётливо слышалось, как кто-то закричал и как тяжело вздохнул медведь, которому помешали лакомиться малиной.

Возможные перспективы

- При сохранении политомических заданий уменьшение количества баллов за них (задания 8 и 26)
- Увеличение количества заданий с множественным выбором (задания 4, 13, 14)
- Преобразование «неработающих» или «плохо работающих» критериев оценки развёрнутого ответа (задание 27)
- Увеличение количества заданий с развёрнутым ответом (задания 1, 21)



**АДРЕС: РОССИЯ, МОСКВА,
УЛ. МАРШАЛА ТУХАЧЕВСКОГО, Д. 43 КОРП. 1**

E-MAIL: MCSKO@MGPU.RU

САЙТ ЦЕНТРА:

