

На правах рукописи



Мануйлова Виктория Викторовна

**ПРОЕКТИРОВАНИЕ И РЕАЛИЗАЦИЯ СИСТЕМЫ УСЛОВИЙ ДЛЯ
ИНКЛЮЗИВНОГО СРЕДНЕГО ПРОФЕССИОНАЛЬНОГО ОБРАЗОВАНИЯ**

5.8.3 – коррекционная педагогика

АВТОРЕФЕРАТ

диссертации на соискание ученой степени

доктора педагогических наук

Москва – 2022

Работа выполнена в Государственном автономном образовательном учреждении высшего образования города Москвы «Московский городской педагогический университет» на кафедре логопедии института специального образования и психологии

Официальные оппоненты

Пенин Геннадий Николаевич

доктор педагогических наук, профессор,
Федеральное государственное бюджетное образовательное учреждение высшего образования «Российский государственный педагогический университет имени А. И. Герцена», кафедра сурдопедагогики Института дефектологического образования и реабилитации, профессор

Кузьмичева Татьяна Викторовна

доктор педагогических наук, доцент,
Федеральное государственное бюджетное образовательное учреждение высшего образования «Мурманский арктический государственный университет», Психолого-педагогический институт, директор института

Гитман Елена Константиновна

доктор педагогических наук, профессор,
Федеральное государственное бюджетное образовательное учреждение высшего образования «Пермский государственный гуманитарно-педагогический университет», профессор кафедры педагогики и психологии

Ведущая организация

Федеральное государственное бюджетное образовательное учреждение высшего образования «Московский государственный психолого-педагогический университет»

Защита состоится «20» сентября 2022 года в 12.00 часов на заседании диссертационного совета Д 72.2.007.02 при ГАОУ ВО «Московский городской педагогический университет» Департамента образования и науки города Москвы по адресу: 119261, Москва, ул. Панферова, д. 8, корп. 2.

С диссертацией можно ознакомиться в библиотеке ГАОУ ВО «Московский городской педагогический университет» по адресу: 129226, Москва, 2-ой Сельскохозяйственный проезд, д. 4, корп.1 и на сайте ГАОУ ВО МГПУ https://www.mgpu.ru/wp-content/uploads/2022/03/Dissertatsiya_Manujlova_VV-1.pdf

Автореферат разослан « » мая 2022 года.

Ученый секретарь
диссертационного совета
доктор педагогических наук, профессор



И.М. Яковлева

ОБЩАЯ ХАРАКТЕРИСТИКА РАБОТЫ

Актуальность темы исследования. Сущность понимания инклюзивных процессов в современном образовании во многом определена мировым опытом и нормативно закреплена в международных и российских документах. Они отражают общественную и государственную позицию по отношению к лицам с инвалидностью и ограниченными возможностями здоровья (ОВЗ).

Аналитический обзор литературы по проблеме исследования в области профессионального образования молодежи с особыми образовательными потребностями позволил выделить магистральные направления этого процесса, представленные зарубежными авторами: изучение особенностей организации дифференцированного обучения (N. Egeland); определение правил построения самостоятельной работы обучающихся (A. Hellstrom); исследование возможностей интегрированного обучения (S. Legard, T. Lippert, A. Lokander); изучение и проектирование возможного включения в образовательный процесс технологий дистанционного профессионального образования (E. D. Kyrklund, P. Plant).

Ретроспективный анализ истории развития профессионального образования обучающихся с ОВЗ в разных странах позволил отметить, что этот процесс идет от медицинской модели к социальной, а далее к биопсихосоциальной. Анализ исследований позволил нам прийти к выводу о том, что возможный переход от одной модели к другой напрямую связан с инклюзивными процессами в образовательном пространстве разных стран (Е.И. Бражник, С.С. Гриншпун, Ю.И. Коваленко, Н.В. Кравченко, Т.Л. Кремнева, Д.Ю. Ларин, Д.В. Лифинцев, Н.М. Назарова, И.Г. Шамсутдинова, Т.М. Andersen, A. Anttonen, J. Sipila).

Исследовательские позиции основываются на том, что становление и развитие трудового, ремесленного и профессионального образования лиц с инвалидностью и ОВЗ в России в совокупности представляют собой сложный процесс, имеющий самобытную историю развития в рамках культурно-исторической действительности (А.Г. Басова, А.П. Гозова, С.Ф. Егоров, В.Н. Ермаков, В.З. Кантор, Н.Н. Малофеев, Н.М. Назарова, Г.Н. Пенин и др.).

В работах отечественных исследователей данная проблема изучена по разным направлениям: рассмотрено общественное призвание и социальная работа, организация здравоохранения и медицинского сопровождения, а также образовательные стратегии (Н.Ф. Дементьева, С.Л. Гисин, Н.Н. Малофеев, Е.М. Морозова и др.); подробно исследован вопрос становления и развития системы помощи людям с инвалидностью в России в период 1861-1917 гг. (Т.В. Зальцман); проведен анализ развития политехнического образования глухих школьников в процессе трудовой и профессиональной подготовки, способствующей их социализации, жизненному самоопределению, а также формированию профессионально-трудовой «гибкости и устойчивости» выпускников специальной школы, овладения ими на основе полученных знаний, умений и навыков новыми специальностями, обогащающими их последующую трудовую деятельность (Г.Н. Пенин); изучены возможности построения комплексного многоуровневого психолого-педагогического пространства как условия социокультурной интеграции лиц с сенсорными нарушениями (О.А. Денисова).

В процессе модернизации российского образования обращается внимание на переосмысление теоретических и прикладных подходов к практике подготовки кадров в системе среднего профессионального образования (СПО). Основной акцент делается на

повышение ее результативности (П.Ф. Анисимова, В.И. Байденко, В.П. Беспалько, И.Г. Валиев, С.И. Вершинин, А.А. Володарская, Е.К. Гитман, Е.В. Грачикова, Т.Ю. Ломакина, П.А. Морева, М.С. Савина, Л.Г. Семушина, Г.А. Федотова и др.).

Современная государственная политика Российской Федерации направлена на обеспечение права каждого человека на получение образования независимо от ограничений здоровья (Федеральный закон «Об образовании в Российской Федерации» № 273-ФЗ от 29.12.2012 г., Федеральный закон «О ратификации Конвенции о правах инвалидов» № 46-ФЗ от 3.05.2012 г. и др.). Этому способствует и то, что за последнее десятилетие значительно пополнилась отечественная нормативно-правовая база, определяющая основные направления образовательной политики в области инклюзивного образования, в том числе среднего профессионального образования.

В соответствии с Международной классификацией функционирования, ограничений жизнедеятельности и здоровья (МКФ) были определены параметры реализации возможностей (потенциальных способностей) лиц с инвалидностью и ОВЗ в условиях реалий окружающей среды с применением технических средств реабилитации, вспомогательных устройств, посторонней помощи. Поэтому актуальным является создание условий для обеспечения доступности и повышения качества среднего профессионального образования лиц с инвалидностью и ОВЗ.

Государственная программа «Доступная среда» (Постановление Правительства РФ от 29 марта 2019 г. № 363), примерная программа субъекта Российской Федерации по обеспечению доступности социальных объектов и услуг в приоритетных сферах жизнедеятельности инвалидов и других маломобильных групп населения (Приказ Минтруда России от 06.12.2012 № 575), позволяют создавать в колледжах/техникумах безбарьерную архитектурную среду. Регламентируют организацию обучения региональные программы сопровождения инвалидов молодого возраста при получении ими профессионального образования и содействия в последующем трудоустройстве (Приказ Министерства труда и социальной защиты РФ, Министерства просвещения РФ и Министерства науки и высшего образования РФ от 14 декабря 2018 г. № 804н/299/1154), методические рекомендации по реализации адаптированных профессиональных образовательных программ (Минобрнауки России 20.04.2015 N 06-830вн).

Всесторонний анализ современных научно-методических подходов, значимых для обеспечения доступности и повышения качества среднего профессионального образования лиц с инвалидностью и ОВЗ, позволяет выделить следующие проблемные аспекты:

- необходима системная разработка и реализация учебно-методических ресурсов, обеспечивающих коррекцию, социализацию и социальную адаптацию (Т.Г. Богданова, М.И. Земцова, В.З. Кантор, И.А. Коробейников, А.Г. Литвак, Д.М. Маллаев, Е.А. Мартынова, Е.А. Медведева, Г.Н. Пенин и др.);
- требуется совершенствование форм, методов обучения и воспитания, внедрение современных образовательных технологий, в том числе адаптивных (Е.Л. Гончарова, О.И. Кукушкина, И.Ю. Левченко, Н.М. Назарова и др.);
- важно формирование инклюзивной готовности сотрудников профессиональных образовательных организаций (ПОО) к обучению лиц с инвалидностью и ОВЗ (С.А. Архипова, А.П. Антропов, В.З. Кантор, С.Н. Сорокоумова, В.В. Хитрюк);

– необходима организация комплексного сопровождения обучающихся в процессе получения среднего профессионального образования (О.В. Денисова, Е.Т. Логинова, Д.Ф. Романенкова, Н.А. Романович и др.);

– требуется использование в образовательном процессе специальных материально-технических средств и программного обеспечения с учетом индивидуальных образовательных потребностей студентов с инвалидностью и ОВЗ (Ю.А. Афонькина, Т.В. Кузьмичева, А.Е. Пальтов, Д.Ф. Романенкова).

Важной составляющей подготовки высококвалифицированных специалистов с инвалидностью и ОВЗ на уровне среднего профессионального образования (СПО), их социализации, привлечения потенциальных работодателей к содействию в последующем трудоустройстве является также вовлечение обучающихся и выпускников в конкурсные движения, в первую очередь Абилимпикс (А.А. Бикбулатова, Д.Ф. Романенкова), что, несомненно, должно стать площадкой для демонстрации сформированных у них общих и профессиональных компетенций.

Изучение потенциальных возможностей инклюзивного СПО для молодежи с ограниченной трудоспособностью составляют проблемное поле исследования.

Степень научной разработанности проблемы исследования.

Теоретическую платформу педагогики профессионального образования, в том числе среднего профессионального образования, составили работы П.Ф. Анисимовой, П.Л. Атутова, В.И. Байденко, С.Я. Батышева, В.П. Беспалько, В.И. Блинова, Е.П. Белозерова, И.Г. Валиева, С.И. Вершинина, А.А. Володарской, Е.В. Грачиковой, Ю.В. Громько, О.В. Долженко, М.С. Савиной, В.Н. Сагтовского, В.А. Сластенина, Л.Г. Семушиной, Г.А. Федотовой и др.

Современные достижения в области специального и инклюзивного образования лиц с инвалидностью и ОВЗ, а также стратегии сопровождения инклюзивного образования отражены в трудах N. Egeland, A. Hellstrom, S. Legard, T. Lippert, A. Lokander, C. Forlina, C. Johnsona, Т.Г. Богдановой, О.А. Денисовой, Е.А. Екжановой, В.З. Кантора, Л.М. Кобриной, И.А. Коробейникова, О.И. Кукушкиной, И.Ю. Левченко, Е.Т. Логиновой, В.И. Лубовского, Н.Н. Малофеева, И.И. Мамайчук, Е.А. Медведевой, Н.М. Назаровой, Г.Н. Пенина, О.Г. Приходько, С.Н. Сорокоумовой, Т.А. Соловьевой, Л.И. Солнцевой, И.М. Яковлевой и др.

Выделены некоторые стратегии организации профориентационной работы с обучающимися с инвалидностью и ОВЗ в исследованиях А. Elizabeth, S. Legard, E. Magnus, P. Mitter, C. Wendelborg, Т.Г. Богдановой, Е.О. Гордиевской, И.В. Евтушенко, М.В. Жигоревой, Н.Л. Климон, И.Е. Кузьминой, Е.С. Романовой, Е.М. Старобиной, В.В. Ткачевой, Л.М. Шипицыной и др.

Рассмотрены проблемы профессиональной подготовки специалистов для системы специального и инклюзивного образования в работах А.А. Алмазовой, С.В. Алехиной, Е.Н. Кутеповой, Е.Т. Логиновой, Н.Н. Малофеева, Н.М. Назаровой, О.Г. Приходько, И.М. Яковлевой и др.

В то же время недостаточно разработанными остаются методологические, научно-теоретические и практические аспекты создания системы условий для реализации инклюзивного среднего профессионального образования. **Таким образом, определен ряд противоречий между:**

– гуманизацией подходов к образованию лиц с ОВЗ и инвалидностью в Российской Федерации и отсутствием системности в их профессиональной ориентации,

формировании потребности в профессиональном образовании и построении индивидуальной траектории развития;

- необходимостью реализации массовой инклюзивной практики и недостаточной разработанностью нормативно-правового и учебно-методического обеспечения образовательного процесса лиц с инвалидностью и ОВЗ по образовательным программам подготовки специалистов среднего звена, квалифицированных рабочих и служащих;

- востребованностью профессионального образования в сфере подготовки квалифицированных рабочих, служащих и специалистов среднего звена во всех субъектах Российской Федерации и недостаточным развитием инфраструктуры ПОО, обеспечивающей архитектурную и информационную доступность СПО для лиц с инвалидностью и ОВЗ;

- социальным заказом на внедрение и реализацию инклюзивного СПО и недостатком квалифицированных педагогических работников (преподавателей, мастеров производственного обучения, специалистов сопровождения), владеющих компетенциями в сфере организации и осуществления процесса обучения лиц с инвалидностью и ОВЗ.

Необходимость поиска путей преодоления выявленных противоречий определяет **проблему исследования**. Она может быть решена только при разработке теоретических оснований и практической реализации специальных условий, обеспечивающих доступность, востребованность и качество программ СПО для лиц с инвалидностью и ОВЗ в субъектах Российской Федерации.

Все перечисленные аспекты свидетельствуют об актуальности проблемы **проектирования и реализации системы условий для инклюзивного среднего профессионального образования**.

Объект исследования – инклюзивное среднее профессиональное образование для обучающихся с ограниченными возможностями здоровья и инвалидностью.

Предмет исследования – проектирование и реализация системы специальных условий для инклюзивного среднего профессионального образования лиц с ограниченными возможностями здоровья и инвалидностью.

Цель исследования – теоретико-методологическое обоснование, проектирование и реализация системы специальных условий для повышения доступности и качества инклюзивного среднего профессионального образования лиц с инвалидностью и ОВЗ.

Гипотеза исследования состоит в предположении о том, что проектирование и внедрение научно обоснованной системы специальных условий позволит реализовать особые образовательные потребности обучающихся, решить задачи СПО, ориентированные на повышение качества и востребованности данного уровня образования, обеспечит удовлетворение результатами обучения в ПОО лиц с инвалидностью и ОВЗ, а также их родителей (законных представителей), если разработать и внедрить:

- типовые локальные нормативные акты, регламентирующие организацию и осуществление инклюзивного образовательного процесса в ПОО;

- алгоритм комплексного сопровождения обучающихся с инвалидностью и ОВЗ в ходе образовательного процесса, обеспечивающий адаптацию, социализацию, успешность обучения по программам подготовки специалистов среднего звена, квалифицированных рабочих и служащих;

- программно-методическое обеспечение подготовки административно-управленческих и педагогических кадров, построенное на профиле компетенций педагога, работающего в условиях инклюзивного СПО и способного решать задачи включения обучающихся с инвалидностью и ОВЗ в образовательный процесс;

- порядок осуществления информационно-просветительской деятельности ПОО для повышения осведомленности потенциальных абитуриентов и их родителей (законных представителей) о возможностях получения профессионального образования и привлечения людей с инвалидностью и ОВЗ в образовательные организации СПО.

В соответствии с целью и гипотезой исследования были поставлены следующие **задачи:**

- изучить теоретико-методологические основы решения проблемы развития инклюзивного СПО в России на современном этапе посредством проектирования и реализации системы специальных условий;

- проанализировать тенденции востребованности среднего профессионального образования среди лиц с инвалидностью и ОВЗ, а также их родителей (законных представителей);

- разработать диагностический инструментарий и провести мониторинг существующей практики создания специальных условий для обучения лиц с инвалидностью и ОВЗ по программам подготовки специалистов среднего звена, квалифицированных рабочих и служащих в ПОО СПО;

- сформулировать и обосновать концептуальную основу проектирования системы условий для организации профессионального образования лиц с инвалидностью и ОВЗ в колледже/техникуме;

- разработать и обосновать систему проектирования и реализации специальных условий, отражающую взаимосвязь входящих в нее структурных компонентов, обеспечивающих повышение качества и доступности инклюзивного среднего профессионального образования;

- внедрить и оценить эффективность спроектированной и реализованной в образовательном процессе системы специальных условий инклюзивного среднего профессионального образования лиц с инвалидностью и ОВЗ.

Методологическую базу исследования составили: *фундаментальные положения системно-деятельностного подхода* (Р. Акофф, В.Г. Афанасьев, И.В. Блауберг, Т.А. Ильина, Ф.Ф. Королев, И.Я. Лернер, В.Н. Садовский, Э.Г. Юдин и др.) *и структурно-функционального подхода к образованию* (П. К. Анохин, В. И. Бельтюков, В. П. Кузьмин, В. С. Мерлин, Н.М. Назарова, Р. Шеннон, А. В. Ярхо); *аксиологический подход как основа признания самооценности личности каждого человека, способности к осуществлению какой-либо профессиональной деятельности и профессиональным достижениям* (Б.Т. Лихачев, Н.Н. Малофеев, Н.М. Назарова, Г.Н. Пенин, Л.М. Шипицына и др.); *личностно-ориентированный подход с позиции индивидуализации обучения с учетом особенностей, потребностей и возможностей каждого обучающегося с инвалидностью и ограниченными возможностями здоровья* (Т.Г. Богданова, С.В. Белова, В.И. Данильчук, И.А. Коробейников, И.Ю. Левченко, В.И. Лубовский, И.И. Мамайчук, А. Маслоу, Р. Мей, К. Роджерс, И.С. Якиманская и др.); *андрагогический подход как область знаний об образовании взрослых* (Б.М. Бим-Бад, С.Н. Гавров, С.И. Змеев, М.Ш. Ноулз, М. Knowles, М.К. Smith); *кибернетический подход с позиции управления системой* (А.М. Ампер, С.

Бир, Н. Винер, У. Деминг, А.И. Китов, Л. Куффиныяль, А.А. Ляпунов, С.Л. Соболев и др.).

Теоретическую базу исследования составили:

– *фундаментальные положения о роли образовательной среды как условия обучения лиц с нарушенным развитием, о роли социальной среды как условия «вращения в культуру» обучающихся с ОВЗ* (Л.С. Выготский);

– *научные представления об образовательных потребностях обучающихся, имеющих различные варианты нарушенного развития* (Т.Г. Богданова, Л.С. Выготский, Е.Л. Гончарова, О.И. Кукушкина, В.И. Лубовский, Н.М. Назарова и др.);

– *основополагающие идеи отечественных ученых по вопросам профессионального образования* (П.Ф. Анисимова, В.И. Байденко, В.П. Беспалько, В.И. Блинов, И.Г. Валиев, С.И. Вершинин, А.А. Володарская, Е.К. Гитман, Ю.В. Громыко, О.В. Долженко, М.С. Савина, В.А. Сластенин, Л.Г. Семушина и др.);

– *подходы к периодизации становления системы образования обучающихся с ограниченными возможностями здоровья* (А.Г. Басова, А.П. Гозова, С.Ф. Егоров, В.Н. Ермаков, В.З. Кантор, Н.Н. Малофеев, Н.М. Назарова, Г.Н. Пенин и др.);

– *исследования в области формирования базового трудового опыта детей с ОВЗ* (Т.В. Алышева, Г.В. Васенков, В.В. Воронкова, А.П. Гозова, С.Ф. Егоров, В.Н. Ермаков, Г.Н. Пенин, Е. М. Старобина);

– *принципы инклюзивного образования* (С. В. Алехина, В. К. Зарецкий, Н.М. Назарова, Н.Н. Малофеев, Е.Р. Ярская-Смирнова, D. Baumgart, D.L. Ferguson, B. Nirje), в том числе принцип непрерывности инклюзивного образования (Н.М. Назарова);

– *научные представления о различных видах дизонтогенеза* (Т.А. Власова, Л.С. Выготский, О.П. Гаврилушкина, Л.А. Головчиц, В.З. Денискина, Л.А. Дружинина, Е.А. Екжанова, М.В. Ипполитова, В.З. Кантор, И.А. Коробейников, К.С. Лебединская, И.Ю. Левченко, Е.Т. Логинова, Д.М. Маллаев, И.И. Мамайчук, Е.М. Мастюкова, Е.А. Медведева, Е.Н. Моргачева, Н.М. Назарова, Г.В. Никулина, О.С. Орлова, М.С. Певзнер, Л.И. Плаксина, О.Г. Приходько, Т.Н. Симонова, К.А. Семенова, С.Н. Сорокоумова, Е.А. Стребелева, Л.И. Солнцева, Т.В. Туманова, У.В. Ульенкова, Т.Б. Филичева, М.Ф. Фомичева, М.Е. Хватцев, Л.М. Шипицына, С.Г. Шевченко, И.М. Яковлева и др.);

– *научные представления о создании специальных условий образовательной среды* (И.А. Баева, Дж. Гибсон, Е.Л. Гончарова, Я. Корчак, Г.А. Ковалев, Т.В. Кузьмичева, О.И. Кукушкина, Е.В. Никольская, О.Г. Седых, С.В. Тарасов, В.А. Ясвин и др.).

Методы исследования: системный анализ, ретроспективный анализ литературных источников и нормативно-правовых документов по вопросам профессионального образования, эмпирические методы (наблюдение, анкетирование, письменный опрос), SWOT-анализ, аналитический мониторинг, метод проектирования, метод экспертной оценки, количественный и качественный анализ экспериментальных данных, в том числе с использованием методов математической статистической обработки (кластерный анализ; сравнительный анализ (по критерию Манна-Уитни и непараметрическому критерию знаковых рангов Уилкоксона).

Организация исследования. Работа выполнена в Государственном автономном образовательном учреждении высшего образования «Московский городской педагогический университет», город Москва. Эксперимент проводился в профессиональных образовательных организациях субъектов Российской Федерации (г.г. Горно-Алтайск, Курск, Новокузнецк, Омск, Рязань, Сыктывкар, Тула, Череповец,

Черкесск, Ярославль и др.). Всего в экспериментальном исследовании приняли участие колледжи/техникумы 49 субъектов, которые проявили заинтересованность в развитии инклюзивного СПО.

Исследование осуществлялось в период с 2009 по 2021 годы.

Первый этап (2009 – 2015 гг.) – *поисково-аналитический*, в ходе которого были определены теоретические основы, методология и методы исследования; проведен системный анализ исторических аспектов профессионального образования лиц с инвалидностью и ОВЗ в России и за рубежом; определены современные тенденции развития отечественной системы СПО; изучены тенденции востребованности данного уровня образования среди лиц с инвалидностью и ОВЗ, а также их родителей (законных представителей); определены противоречия и методологические основы для разработки концептуальных положений системы специальных условий инклюзивного среднего профессионального образования; сформулирована гипотеза, определены цель, задачи, объект, предмет, этапы исследования.

Второй этап (2015 – 2016 гг.) – *исследовательский*, был посвящен разработке и проведению масштабного исследования современного состояния специальных условий, созданных в 1123 профессиональных образовательных организациях СПО для лиц с инвалидностью и ОВЗ 49 субъектов Российской Федерации, а также осуществлению качественной и количественной обработки полученных данных. В результате были разработаны концептуальные положения системы специальных условий инклюзивного СПО, определена ее методологическая основа, сформулированы принципы, раскрыты основные направления формирования доступности и повышения качества инклюзивного СПО.

Третий этап (2016 – 2019 гг.) – *экспериментально-преобразующий*, был направлен на разработку и внедрение системы проектирования и реализации специальных условий инклюзивного СПО для лиц с инвалидностью и ОВЗ. Был реализован формирующий этап экспериментального исследования в профессиональных образовательных организациях 10 субъектов Российской Федерации.

Четвертый этап (2019 – 2021гг.) – *обобщающий*, в ходе которого осуществлялись уточнение, систематизация и обобщение результатов проведенного исследования и оформление диссертационной работы.

Научная новизна результатов исследования заключается в том, что впервые:

- открыто новое направление исследований в области коррекционной педагогики – проектирование системы специальных условий реализации инклюзивного среднего профессионального образования, позволяющее обеспечить его доступность, качество и непрерывность для лиц с инвалидностью и ОВЗ;

- представлена теоретически обоснованная, методологически выстроенная, целостная система специальных условий реализации инклюзивного среднего профессионального образования;

- выявлены и содержательно определены компоненты системы условий повышения доступности и качества среднего профессионального образования лиц с инвалидностью и ОВЗ: организационный блок (материально-технический компонент, организационно-нормативный компонент), кадровый блок (административно-управленческий компонент, педагогический компонент, вспомогательный компонент) и методический блок (информационно-просветительский компонент, учебно-методический компонент);

– охарактеризованы уровни включенности обучающихся с инвалидностью и ОВЗ в образовательный процесс используемые в качестве показателя их социализации и социальной адаптации к профессиональной образовательной организации СПО: высокий (оптимальный), средний (достаточный), низкий (базовый);

– предложен теоретически обоснованный и экспериментально апробированный каскадный подход к проектированию и реализации программ повышения квалификации административно-управленческих и педагогических кадров колледжей/техникумов, направленный на формирование инклюзивных компетенций в области организации и осуществления включения лиц с инвалидностью и ОВЗ в образовательную среду ПОО.

Теоретическая значимость результатов исследования:

– уточнено и раскрыто содержание понятия «инклюзивное среднее профессиональное образование» в контексте коррекционной педагогики. Под *инклюзивным средним профессиональным образованием*, мы предлагаем понимать включение лиц с инвалидностью и ограниченными возможностями здоровья в систему профессионального образования, овладение ими общими и профессиональными компетенциями в процессе освоения программ подготовки специалистов среднего звена, квалифицированных рабочих и служащих при наличии в профессиональной образовательной организации специальных условий их обучения;

– обоснована необходимость построения системы специальных условий повышения доступности и качества инклюзивного среднего профессионального образования для лиц с инвалидностью и ОВЗ;

– раскрыты возможности использования системного подхода к проектированию специальных условий инклюзивного СПО и их реализации посредством выделенных компонентов среды колледжа/техникума;

– сформулированы принципы проектирования и реализации системы условий инклюзивного СПО: организационные (принцип межведомственного взаимодействия; принцип взаимодействия ПОО с гражданским сообществом, в том числе общественными организациями инвалидов; принцип сетевого взаимодействия; принцип согласованности с направлениями государственной политики в сфере образования, труда и социальной защиты, здравоохранения; принцип информационной открытости) и содержательные (принцип социальной ориентации образовательного процесса; принцип персонификации образовательной среды; принцип комплексного сопровождения субъектов инклюзивного образовательного процесса; принцип ценностного и толерантного отношения к субъектам образовательного процесса).

Практическая значимость исследования подтверждается тем, что:

– разработан диагностический инструментальный мониторинга существующей практики создания специальных условий для обучения лиц с инвалидностью и ОВЗ по программам подготовки специалистов среднего звена, квалифицированных рабочих и служащих в профессиональных образовательных организациях СПО;

– сконструирована и внедрена на федеральном уровне (в десяти субъектах Российской Федерации) система специальных условий среды профессиональной образовательной организации СПО для лиц с инвалидностью и ОВЗ, включающая организационный, кадровый и методический блоки;

– разработан и внедрен порядок информационно-просветительской деятельности ПОО, направленной на повышение осведомленности потенциальных

абитуриентов и их родителей (законных представителей) о возможностях получения профессионального образования и привлечение лиц с инвалидностью и ОВЗ в систему СПО посредством предложенной в диссертационном исследовании дорожной карты профориентационной работы;

- разработан и используется ПОО пакет типовых локальных нормативных актов, регламентирующих организацию инклюзивного образовательного процесса колледжа/техникума;

- разработан профиль профессиональных компетенций педагогических кадров, работающих в условиях СПО в соответствии с профессиональным стандартом преподавателя колледжа, потребностями обучающихся с инвалидностью и ОВЗ. Профиль включает перечень трудовых действий/профессиональных компетенций, знаний и умений, необходимых преподавателю и мастеру производственного обучения в работе со студентами с инвалидностью и ОВЗ;

- реализуются, разработанные в рамках диссертационного исследования, программы повышения квалификации административно-управленческих и педагогических кадров системы среднего профессионального образования субъектов Российской Федерации в области инклюзивного образования;

- опубликованные по результатам диссертационного исследования учебные пособия, монографии и научные статьи могут быть использованы в практике ПОО субъектов Российской Федерации, осуществляющих обучение лиц с инвалидностью и ОВЗ по программам подготовки специалистов среднего звена, квалифицированных рабочих и служащих.

Положения, выносимые на защиту.

1. Переход к реализации массовой инклюзивной практики определяет необходимость проектирования и создания системы специальных условий на уровне СПО, а именно, адаптацию образовательного дизайна колледжа/техникума (от разумного приспособления до универсального дизайна), его учебно-методического, материально-технического, кадрового обеспечения к особенностям обучающихся с ОВЗ и инвалидностью, их образовательным потребностям, специфике осваиваемых профессиональных образовательных программ.

2. Фундаментом разработки системы специальных условий инклюзивного среднего профессионального образования является:

- подготовка учащихся с инвалидностью и ОВЗ к обучению в условиях инклюзии на уровне основного общего и среднего общего образования;

- регулярно обновляемый атлас перспективных и востребованных региональной экономикой профессий и специальностей, с определением возможности обучения лиц с инвалидностью и ОВЗ;

- планомерная подготовка административно-управленческих и педагогических кадров к деятельности в условиях инклюзивного СПО;

- регламентация деятельности ПОО посредством локальных организационно-распорядительных актов;

- последовательное внедрение практики инклюзивного СПО обучающихся с инвалидностью и ОВЗ в разных субъектах России;

- активное включение представителей предприятий региона (потенциальных работодателей) в реализацию профессиональных образовательных программ;

- организация и системное проведение профориентации;
- регулярное обновление материально-технической базы в соответствии с современными трендами различных индустрий для выработки актуальных для региональных производств профессиональных компетенций у обучающихся с инвалидностью и ОВЗ.

3. Проектирование и реализация системы специальных условий, на основе учета специфических особенностей обучающихся, их образовательных потребностей, позволяет обеспечить:

- доступность колледжа/техникума (архитектурная и транспортная доступность, инклюзивная образовательная среда ПОО);
- повышение качества освоения программ подготовки специалистов среднего звена, квалифицированных рабочих и служащих (положительная динамика академической успешности);
- социализацию (включенность лиц с инвалидностью и ОВЗ в социальные отношения со всеми участниками образовательного процесса, в конкурсное движение Абилимпикс и др.);
- удовлетворенность подростков и их родителей (законных представителей) обучением по программам СПО;
- непрерывность инклюзивного образования лиц с инвалидностью и ОВЗ (от уровня дошкольного образования до профессионального образования).

4. Модель проектирования и реализации системы специальных условий инклюзивного СПО представляет собой взаимосвязь трех блоков: кадрового, организационного и методического, обеспечивающих ее целостность. Компоненты модели объединены по структурному и функциональному признакам и входят в следующие блоки: кадровый блок (административно-управленческий компонент, педагогический компонент, вспомогательный компонент), организационный блок (материально-технический компонент, организационно-нормативный компонент) и методический блок (информационно-просветительский компонент, учебно-методический компонент). Компоненты модели дополняют друг друга на основе таких характеристик как целостность, иерархичность, адаптивность. Реализация модели предусматривает создание в ПОО специальных условий, которые включают общие условия для всех обучающихся с инвалидностью и ОВЗ и специфические условия для конкретных категорий лиц, обеспечивая удовлетворение их особых образовательных потребностей.

5. Регулярное повышение квалификации сотрудников колледжей/техникумов, направленное на освоение обновляющихся требований к проектированию и реализации системы условий для инклюзивного среднего профессионального образования, обеспечит улучшение доступности, качества освоения программ подготовки специалистов среднего звена, квалифицированных рабочих и служащих для обучающихся с инвалидностью и ОВЗ, а также их включения в образовательную среду ПОО.

Апробация и внедрение результатов исследования осуществлялись: в ходе обсуждения на заседаниях кафедры логопедии Института специального образования и психологии и научных конференциях ГАОУ ВО МГПУ (2012 – 2021 гг.); на международных, региональных и всероссийских конференциях (Москва 2012 – 2021, Санкт-Петербург 2014, Чебоксары 2015, Курган 2018, Ростов-на-Дону 2019, Омск 2019 – 2021, Шадринск 2021); на международной конгресс-выставке: Global Education - образование без границ (Москва 2017 –2019); на московском международном салоне

образования (Москва, 2018); на городских конференциях, семинарах и заседаниях круглых столов (Москва, 2012 – 2020 гг.); на всероссийских совещаниях (Москва 2017 – 2018). Результаты исследования внедрены также в виде монографий и учебно-методических пособий.

Материалы исследования отражены в содержании курсов повышения квалификации «Сопровождение инклюзивного образовательного процесса руководителями профессиональных образовательных организаций СПО», «Организация инклюзивного образовательного процесса в ПОО среднего профессионального образования педагогическими работниками», «Организация профориентационной работы по привлечению лиц с инвалидностью и ограниченными возможностями здоровья к обучению по программам СПО» и др.; используются в процесс повышения квалификации членов административно-управленческих и педагогических составов ПОО (Горно-Алтайск, Курск, Новокузнецк, Омск, Рязань, Сыктывкар, Тула, Череповец, Черкесск, Ярославль). Результаты диссертационного исследования внедрены в инклюзивный образовательный процесс профессиональных организаций субъектов Российской Федерации, осуществляющих обучение лиц с инвалидностью и ОВЗ (10 справок о внедрении).

Публикации. Результаты диссертационного исследования отражены в 49 публикациях, из них: 21 научная статья, опубликованная в журналах, рекомендованных ВАК, 3 научные статьи в международных наукометрических журналах (WoS), 20 научных статей в сборниках научных, научно-практических международных и всероссийских конференций, 2 монографии, 2 учебно-методических пособия, 1 патент. Общий объем публикаций составляет 44,5 печатных листов.

Структура диссертации. Диссертация общим объемом 387 страниц состоит из введения, четырех глав, заключения, библиографического списка из 327 наименований (из них 18 на иностранном языке), 7 приложений и включает 26 таблиц, 31 рисунок.

ОСНОВНОЕ СОДЕРЖАНИЕ РАБОТЫ

Во введении раскрывается актуальность отраслевой проблемы обеспечения создания специальных условий для повышения востребованности, качества и удовлетворенности обучающихся с инвалидностью и ОВЗ средним профессиональным образованием, полученным в ПОО; обосновывается научная новизна, теоретическая и практическая значимость диссертационного исследования; указывается методологическая основа работы; формулируется гипотеза; определяются объект, предмет, цель и задачи исследования; раскрываются положения, выносимые на защиту.

В первой главе «Теоретико-методологические основы отечественной системы трудового обучения, профессиональной подготовки и среднего профессионального образования» представлен теоретический анализ исторических аспектов развития трудового обучения, профессиональной подготовки и становления профессионального образования лиц с инвалидностью и ОВЗ в России и за рубежом; рассматриваются теоретико-методологические основы проектирования образовательных систем, в том числе с использованием технологии SWOT – анализа; дается характеристика современного состояния развития отечественной системы среднего профессионального образования; раскрываются ключевые изменения образовательного дизайна среднего профессионального образования.

Проведенный анализ развития отечественного и зарубежного профессионального образования, свидетельствует о самобытности его становления, заключающейся в

постепенном переходе от трудового, ремесленного обучения к профессиональной подготовке. Сведения, содержащиеся в исторических трудах XVII - XVIII вв. показывают, что задолго до начала использования термина «профессиональное образование» относительно лиц с инвалидностью и ОВЗ изначально применимы понятия трудового обучения и профессиональной подготовки.

В ходе анализа литературных источников установлено, что под трудовым обучением понимается специально организованный педагогический процесс, который направлен на овладение учащимися трудовыми умениями и навыками в рамках определенного вида профессиональной деятельности (И.Ф. Харламов). В свою очередь ремесленное обучение представляет собой формирование ручных умений с использованием ручных орудий мелкого производства (Т.М. Аминов, А.В. Келлер). Овладение же лицами с инвалидностью и имеющими ограничения здоровья профессиональными навыками традиционно осуществляется в системе профессионального образования (А.Г. Басова, С.Ф. Егоров, В. П. Ермаков, А. Г. Литвак, Г.Н. Пенин, В.А. Шинкаренко и др.).

Исторический анализ профессионального образования, его основных вех позволил взять за основу термин «профессиональное образование», который рассматривает несколько направлений развития системы среднего образования, формирующихся параллельно: одно – классическое, а другое – профессиональное для работников промышленности, торговли и земледелия (Ж.В. Дюрюи).

В ходе анализа литературных источников установлено, что понятие «профессиональное образование» трактуется следующим образом: это процесс и результат развития личности и профессионального становления, который сопровождается не только овладением установленными знаниями, умениями, навыками, но и формированием педагогических компетенций по конкретным специальностям и профессиям (А.Н. Лейбович); фундаментальный общественный институт, включающий семью, научное знание, структуры производства, средства массовой информации и др., с помощью которых осуществляется передача и обмен знаниями и опытом между поколениями, происходит формирование социальных отношений и связей (В.А. Сластенин).

Проведенный ретроспективный анализ историковедческого материала дал основание для выделения четырех периодов становления трудового, ремесленного и профессионального образования лиц с нарушениями развития в России. Первый период (1690 – 1917гг) – возникновение различных форм ремесленного, профессионального обучения лиц с инвалидностью и ОВЗ; второй период (1917 – 1991гг) – формирование системы государственных профессиональных учебных заведений для лиц с различными нарушениями развития (на базе обществ ВОИ, ВОС, ВОГ); третий период (1991 – 2011 гг) – преобразование системы дифференцированных профессиональных учебных заведений для лиц с инвалидностью и ОВЗ в систему инклюзивного профессионального образования (реорганизация системы СПО); четвертый период (2011г по настоящее время) – современный этап развития системы инклюзивного СПО.

Аналитический обзор литературных источников дает основание считать, что решающее значение в становлении трудового обучения и профессиональной подготовки лиц с инвалидностью и ОВЗ принадлежало социально-экономическим, политическим, научно-техническим, педагогическим условиям, которые складывались в обществе в каждый период. Первыми достижениями, несомненно, являются: основание первого учебного (опытного) училища для воспитания и обучения глухонемых детей в Павловске

(1806г.); создание Попечительства императрицы Марии Федоровны о глухонемых (1898г.); преобразование реальных гимназий в реальные училища (6-летний цикл обучения) без права последующего поступления в университет (1871–1872г.г.); создание Попечительства императрицы Марии Александровны о слепых (1881г.) (Н.Н. Малофеев, Н.М. Назарова). Изучение истории сурдопедагогики позволило установить, что в эпоху индустриального становления России происходило формирование системы государственных профессиональных учебных заведений и развитие общественно-педагогического движения в области профессионального образования (А.Г. Басова, С.Ф. Егоров). В ходе анализа литературы выделено важное для целей исследования мнение отечественных ученых-сурдопедагогов о значимости непрерывности образования для лиц с нарушениями слуха (И. А. Васильев, Ф. А. Рау, И. А. Соколянский).

В главе представлен исторический анализ развития системы образования слепых, описаны направления образовательной деятельности с этой категорией лиц (В. Гаюи, А. Б. Гордин, В. П. Ермаков, А. И. Каплан, Ю. А. Кулагин, А. Г. Литвак, Р. С. Муратов, Э. М. Стернина, Л. А. Семенов, Б. В. Сермеев, В. А. Феоктистова). Особое внимание в ходе анализа литературных источников по первому периоду обращается на то, что, например, изучение организации обучения какой-либо профессии лиц с двигательной патологией свидетельствует о поисках учеными возможных направлений для их трудовой деятельности во взрослом возрасте (Г.И. Турнер).

Изложенный в главе фактологический материал позволяет сделать вывод о том, что первый, выделяемый нами, период характеризуется схожестью последовательности возникновения форм ремесленного, профессионального обучения, как в России, так и за рубежом.

Проведенный анализ исследований, относящихся ко второму периоду, позволил отметить, что в этот период началось формирование системы государственных профессиональных учебных заведений и развитие общественно-педагогического движения в области профессионального образования. В ходе анализа теоретико-методических трудов установлено, что большое внимание стало уделяться политехническому образованию в школе, в том числе, учеников с нарушениями в развитии (П.П. Блонский, А.И. Дьячков, А.Г. Калашников, Н.К. Крупская, А.В. Луначарский, С.Т. Шацкий). Под политехнизмом понимался не какой-то особый предмет преподавания, а принцип, который должен пропитывать все дисциплины, отразиться на подборе материала по физике, химии, естествознанию, обществоведению (Н.К. Крупская). В этот период отмечена активизация разработки методики производственного обучения и становления системы подготовки индустриально-педагогических кадров. В стране были созданы наиболее благоприятные условия для получения лицами с нарушениями слуха высокого уровня профессиональной подготовки. Трудовые навыки (квалификация) приобретались учениками еще во время обучения в школе и продолжались в системе профессионального образования в специализированных училищах (А.П. Гозова, Н.Г. Морозова, М.М. Нудельман, Г.Н. Пенин). Анализ отечественных исследований позволил обратить внимание на то, что лица с нарушениями зрения в старших классах, получившие общетехническую и специальную подготовку, могли овладеть сложными видами трудовой деятельности в условиях училищ и предприятий (М.И. Земцова, Г.Н. Роганов, Л.А. Радушинский).

Отмечаем, что в ряде исследований рассмотрены подходы к трудовому и профессиональному обучению лиц с интеллектуальными нарушениями как основы для

формирования опыта общественной (коллективной) и трудовой деятельности (В.В. Коркунов). Авторы указывают, что основой профильной подготовки лиц с умственной отсталостью является трудовое обучение, основанное на специальной методике подготовки (Г.В. Васенков, Г.М. Дульнев, Е.А. Ковалева, С.Л. Мирский и др.).

Таким образом, необходимо отметить, что, начиная с первого периода отбор профессий и видов ремесленной подготовки, создание мастерских при специальных школах строились с учетом характера нарушений.

К началу XXI века (третий период) советская система начального профессионального образования была почти утрачена, учреждения проходили через процедуру реорганизации (объединение нескольких по территориальному принципу, либо по отраслевой принадлежности, закрытие). Эти преобразования коснулись и специализированных профессиональных училищ (Н.М. Назарова).

В диссертации проанализированы современные литературные источники и нормативно-правовые документы, которые позволили установить, что на современном этапе (четвертый период) развитие профессионального образования в Российской Федерации происходит в условиях демократизации общества и перехода к рыночным отношениям в экономике, внедрения высокотехнологичного производства. Среднее профессиональное образование — это стабильно развивающийся, широко востребованный уровень образования (С.И. Соловьева). Современный этап развития среднего профессионального образования заключается во введении стандартов Ворлдскиллс (Worldskills), создании многофункциональных центров прикладных квалификаций, центров опережающей подготовки, базовых профессиональных образовательных организаций, ресурсных учебно-методических центров.

Проведенный нами анализ по проблеме исследования позволил прийти к выводу о том, что на каждом этапе развития перед системой образования ставились различные задачи. Они связаны с трудовым, ремесленным обучением, профессиональной подготовкой и профессиональным образованием. В настоящее время перед профессиональным образованием стоят задачи не только насыщения рынка труда компетентными специалистами, но и создание возможностей для профессионального роста и развития личности. Несмотря на отсутствие единой концепции инклюзивного среднего профессионального образования, за последние пять лет в регионах РФ отмечается повышение востребованности СПО абитуриентами с инвалидностью и ОВЗ. Перед образовательными организациями встают вопросы, связанные с разработкой оптимальных моделей и технологий инклюзивного среднего профессионального образования и профессионального обучения студентов различных нозологий. Это позволяет, с одной стороны, формировать значимые профессиональные компетенции, зафиксированные в стандартах нового поколения, а с другой – обеспечивать успешную социальную адаптацию и дальнейшую интеграцию в социум выпускников с инвалидностью и ОВЗ (Н.М. Золотарева, Д.Ф. Романенкова, Н.А. Романович, И.А. Черноскутова).

Для цели нашего исследования перспективно использование соподчиненности двух понятий «система» и «модель». В работе, анализируя определение понятия «системы специальных условий», мы опирались на следующую его трактовку. Система – выделенное на основе определенных признаков упорядоченное множество взаимосвязанных элементов, объединенных общей целью функционирования и единства управления и выступающих во взаимодействии со средой как целостное явление (Т.А.

Ильина). Каждый элемент имеет собственное функциональное значение в рамках данной системы и на основе этого взаимодействует с другими ее элементами. Рассматривая системно-кибернетический подход как основу для управления процессом, мы использовали его для разработки научного инструмента проектирования и реализации системы специальных условий в ПОО, что позволит обеспечить доступность и повысить качество СПО для обучающихся разных нозологических групп. При этом сущность системного подхода определялась его принципами: целостности, структурности, взаимозависимости системы и среды, иерархичности (А.Н. Аверьянов, В.Г. Афанасьев, И.В. Блауберг, С.А. Минюкова, А.И. Мищенко, Э.Г. Юдин и др.).

На основе анализа определений модели, представленных в главе исследования, *модель*, рассматривается нами как образец проектирования системы специальных условий, в том числе среды образовательной организации, позволяющих обеспечить доступность и повысить качество инклюзивного СПО.

Среди множества проблем, определяющих перспективы и тенденции развития отечественного инклюзивного СПО, мы рассматриваем проектирование и реализацию системы специальных условий в колледжах/техникумах, направленных на обеспечение доступности и повышения качества освоения программ подготовки специалистов среднего звена, квалифицированных рабочих и служащих обучающимися с инвалидностью и ОВЗ с позиции нормативно-правового, кадрового, материально-технического, учебно-методического обеспечения.

Во второй главе «Современное состояние системы инклюзивного среднего профессионального образования в России» с целью изучения динамики численности лиц с инвалидностью и ОВЗ в составе обучающихся колледжей/техникумов проведен анализ востребованности ими СПО.

Участие в выполнении работ по государственному контракту № 06.020.11.00019 от 18 августа 2016 г. по проекту «Создание федерального методического центра по обеспечению реализации инклюзивного профессионального образования и профессионального обучения» позволило нам обозначить круг проблем, препятствующих развитию инклюзивного СПО в субъектах Российской Федерации, а также послужило базой для формулирования задач и концептуальной основы решения одной из них, а, именно, проектирования и реализации системы условий для инклюзивного СПО.

Для проведения констатирующего этапа эксперимента были использованы эмпирические методы (анкеты–опросники, аналитический мониторинг, метод экспертной оценки), SWOT–анализ, количественный и качественный анализ экспериментальных данных, в том числе с использованием методов математической статистической обработки: кластерный анализ, сравнительный анализ (по критерию Манна–Уитни и Уилкоксона). Следуя логике диссертационного исследования, были проанализированы мониторинговые показатели (Форма СПО – 1, 2016 г.), отражающие распространенность инклюзивной практики на уровне СПО, соотношение числа обучающихся с ОВЗ различных нозологических групп и численность подготовленных к работе с ними сотрудников ПОО, наличие профильных специалистов. Полученные результаты были проанализированы по федеральным округам и субъектам Российской Федерации (Рисунок 1, 2). Они позволили сделать вывод о том, что в настоящее время в Российской Федерации реализуется практика инклюзивного образования в системе школьного обучения и накоплен опыт инклюзивных практик работы в школе с обучающимися

разных нозологий. Но продолжение обучения лиц с инвалидностью и ОВЗ после окончания школы еще не организовано в достаточной мере.

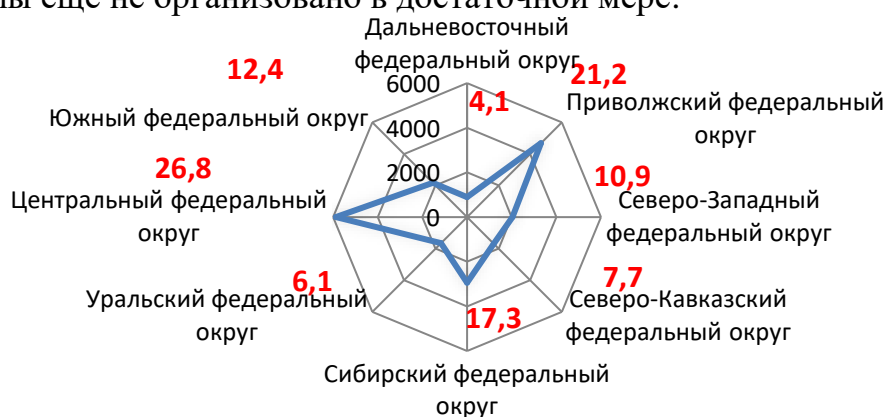


Рисунок 1 – Распределение обучающихся с инвалидностью и ОВЗ системы среднего профессионального образования по федеральным округам

Контингент обучающихся с инвалидностью и ОВЗ в колледжах/техникумах, осваивающих программы подготовки специалистов среднего звена, квалифицированных рабочих и служащих, представлен преимущественно лицами с нарушениями слуха, зрения, речи, опорно-двигательного аппарата, соматическими заболеваниями.



Рисунок 2 – Доля обучающихся с инвалидностью и с ОВЗ в общей численности обучающихся по программам СПО

Установлено, что ПОО часто не имеют условий для обучения лиц с ОВЗ разных нозологий и инвалидов, не владеют технологиями реализации программ СПО и профобучения с учетом особых образовательных потребностей данной категории обучающихся, не налажена система профориентации и трудоустройства (А.А. Бикбулатова, В.В. Белявский, С.И. Денисенко, М.А. Дымочка, И.В. Евтушенко, П.А. Кисляков, Е.А. Климов, Е.М. Старобина, Е.В. Свистунова, В.В. Ткачева, Е.А. Шмелева, R. Levitas, N. Vujicic, I.M. Young).

Первым и чрезвычайно важным шагом в построении системы проектирования и реализации специальных условий инклюзивного СПО является разработка диагностического инструментария, позволяющего определить современное состояние процесса создания и уже созданных специальных условий доступности ПОО СПО для лиц с инвалидностью и ОВЗ, а также служить инструментом лонгитюдного мониторинга. Предложенная нами методика, основана на разработанной Т.Г. Богдановой, И.Ю. Левченко, Н.М. Назаровой, И.М. Яковлевой технологии комплексной оценки инклюзивных процессов. Авторами предложена уровневая диагностика, позволяющая охватить все составляющие оценки инклюзивных процессов образовательной организации. Так, в рамках социально-педагогического уровня диагностики стало возможным оценить решение социальных задач инклюзивного обучения: реализация требований ФГОС СПО, удовлетворение социального заказа родителей обучающихся с инвалидностью и ОВЗ, уровень профессиональной квалификации коллектива

колледжа/техникума и административно-управленческого состава, необходимый для осуществления инклюзивного СПО, уровень развития социального партнерства.

Личностно-деятельностный уровень диагностики позволил показать результаты процесса инклюзивного образования, достижения обучающихся с инвалидностью и ОВЗ (академическая успеваемость, включенность в образовательный процесс ПОО).

Организационно-дидактический уровень диагностики позволил осуществить комплексный анализ организации процесса инклюзивного среднего профессионального образования (эффективность управления инклюзивными процессами, формы организации учебного и воспитательного процессов, ресурсное обеспечение и создание специальной образовательной среды, характер сетевого взаимодействия образовательной организации с другими учреждениями и организациями для решения задач инклюзивного среднего профессионального образования, взаимосвязь цели, задач, содержания, методов и средств организации инклюзивных процессов). Полученные эмпирические результаты свидетельствуют о ее валидности. Разработанный диагностический инструментарий позволяет определить уровень готовности системы СПО в целом и каждой ее структурной единицы (ПОО) к обучению лиц с инвалидностью и ОВЗ.

При разработке показателей оценки условий, обеспечивающих доступность среднего профессионального образования для лиц с инвалидностью и ОВЗ, учитывались как общие, так и специфические особенности развития обучающихся каждой категории нарушенного развития.

Организован и проведен констатирующий эксперимент в 49 субъектах Российской Федерации в 1123 профессиональных образовательных организациях. Субъекты были выбраны неслучайно, в каждом из них была создана первая базовая профессиональная образовательная организация (БПОО). Данные организации получили возможность сбора и аккумуляции запрашиваемой нами информации по всем ПОО региона. Соответственно стало возможным провести анализ создания специальных условий в колледжах/техникумах, не только имеющих статус БПОО, но и не участвующих на момент проведения констатирующего эксперимента в федеральных и региональных проектах. Стоит отметить, что статус БПОО был присвоен региональными органами власти ПОО субъектов РФ по разным критериям: в некоторых регионах БПОО стали колледжи/техникумы, в которых имеется опыт обучения лиц с инвалидностью и ОВЗ; в других главную роль при отборе сыграла территориальная расположенность ПОО (в административном центре); в-третьих, определяющим фактором явилась личность директора.

В рамках исследования осуществлен анализ современного состояния доступности ПОО среднего профессионального образования для лиц с инвалидностью и ОВЗ. В структуре авторского диагностического инструментария предусмотрены вопросы, позволяющие собрать следующую информацию: общие сведения об организации работы с обучающимися с инвалидностью и ОВЗ; данные о контингенте обучающихся с инвалидностью и с ОВЗ; о специальных условиях (специальная инфраструктура в соответствии с видами нарушений здоровья (доступная среда), локальная нормативная база, учебно-методическое обеспечение, профориентация и др.); о наличии сопровождения; об уровне подготовки кадрового состава, наличии специалистов сопровождения; о наличии адаптированных образовательных программ. Подобранные показатели оценки доступности и качества инклюзивного СПО отвечали следующим требованиям:

- обеспечивали всестороннюю оценку инклюзивного среды ПОО в полном объеме (нормативное, организационное, методическое, дидактическое, техническое обеспечение, психолого-педагогическое сопровождение инклюзивного образовательного процесса в учреждениях СПО и т. д.), выраженную в количественных и качественных показателях;
- предполагали измерение, оценку и сопоставление одного и того же показателя с позиций различных участников образовательного пространства (административно-управленческий состав ПОО, преподаватели, мастера производственного обучения, специалисты сопровождения (педагог-психолог, социальный работник и др.), родители (законные представители) обучающегося с инвалидностью и ОВЗ, сами обучающиеся);
- использовали различные инструменты и методики оценки (анкетирование, включенное наблюдение, экспертная оценка) выделенных показателей, доступности и качества инклюзивного образования, а также удовлетворенности «потребителя».

Проведенный SWOT – анализ востребованности, доступности, качества СПО лиц с инвалидностью и ОВЗ выявил сильные и слабые стороны ПОО, риски и возможности эффективной реализации инклюзивного профессионального образования в субъектах Российской Федерации. Однако, ПОО, располагая широким арсеналом методов и технологий трансляции знаний, формирования профессионального и личностного опыта, компетенций, оказались в преобладающем своем большинстве не готовы к массовому приему на обучение по программам СПО лиц с инвалидностью и ОВЗ. Это касается и архитектурной доступности зданий, и кадрового состава, и учебно-методического обеспечения инклюзивных процессов. При этом ПОО имеют тесную взаимосвязь с заинтересованными партнерами из бизнеса, из общественных и государственных структур (предприятиями региона, обществами инвалидов, службами занятости населения), что позволяет оперативно реагировать на изменения социальных условий и требований заказчика к качеству подготовки будущих специалистов.

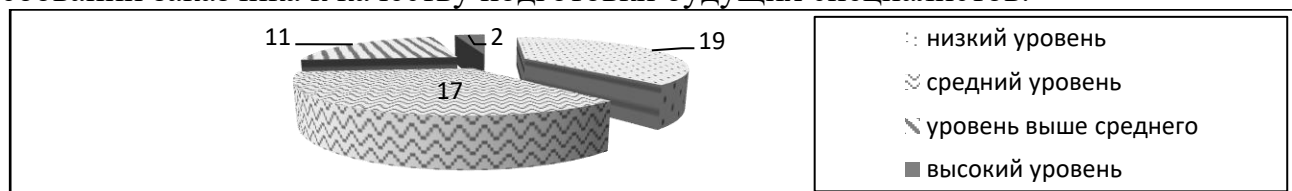


Рисунок 3 – Распределение субъектов Российской Федерации по выделенным уровням организации условий инклюзивного образования

Используемые в мониторинге показатели позволили посредством проведенного кластерного анализа выделить несколько уровней организации инклюзивного СПО в субъектах Российской Федерации, дать их характеристику и определить общие проблемы и затруднения, характерные для деятельности всех ПОО, обучающихся лиц с инвалидностью и ОВЗ (см. Таблица 1, Рисунок 3).

Таблица 1 – Уровни организации условий инклюзивного среднего профессионального образования в субъектах Российской Федерации

Уровни	Количество ПОО регионов
низкий	19
средний	17
выше среднего	11
высокий	2

1. Низкий уровень организации условий инклюзивного СПО характеризуется стихийной интеграцией лиц с инвалидностью и ОВЗ. В колледже/техникуме не созданы специальные условия для лиц с ОВЗ и инвалидностью, отсутствуют локальные

нормативно-правовые документы, регламентирующие создание специальных условий и организацию комплексного сопровождения обучающихся, адаптированные профессиональные образовательные программы (АПОП) не разработаны и не реализуются, родители (законные представители) не информированы о правах обучающегося на специальные условия и сопровождение. Обучение ведется в общем потоке. Педагоги не имеют необходимых компетенций в области обучения лиц с особыми образовательными потребностями. Родители (законные представители) обучающихся не удовлетворены условиями получения образования.

2. Средний уровень организации условий инклюзивного СПО предполагает элементы инклюзивной практики. В колледже/техникуме имеются специальные условия по одному из направлений, в большинстве случаев созданы некоторые материально-технические условия, однако отсутствует специальная мебель и другое оборудование рабочего места, а также нет кадрового и учебно-методического обеспечения. Образовательная организация разрабатывает локальные акты, регламентирующие некоторые виды деятельности в области сопровождения лиц с ОВЗ и инвалидностью. В образовательной организации обучаются лица с ОВЗ одной нозологии. Службы психолого-педагогического сопровождения осуществляют деятельность формально. Педагоги не имеют всех необходимых компетенций для взаимодействия с лицами с ОВЗ и инвалидностью. Родители (законные представители) обучающихся частично удовлетворены условиями получения образования, отмечают необходимость сопровождения в процессе освоения образовательной программы, обеспечения обучающихся адаптированным учебным материалом.

3. Уровень организации условий инклюзивного среднего профессионального образования выше среднего: в колледже/техникуме разработан пакет локальных актов, частично созданы условия по каждому из направлений: материально-технические и учебно-методические условия. Созданы инклюзивные группы для обучения лиц с ОВЗ и инвалидностью. Большинство педагогов прошли повышение квалификации в области коррекционной педагогики и инклюзивного образования. Организация испытывает трудности в обеспечении лечебно-профилактического режима из-за отсутствия медицинских рекомендаций. Затруднено сетевое взаимодействие, что не позволяет получить консультации учителя-дефектолога, специального психолога и др. Родители (законные представители) обучающихся частично удовлетворены получением образования, отмечают необходимость психолого-педагогического и профилактико-оздоровительного сопровождения.

4. Высокий уровень организации условий инклюзивного СПО имеет следующие характеристики: в колледже/техникуме создана безбарьерная среда (от разумного приспособления до универсального дизайна), рабочие места для лиц с ОВЗ и инвалидностью в основном оборудованы, имеются специальные учебно-методические материалы. Разработаны локальные нормативно-правовые акты, регламентирующие процессы инклюзии. Большинство преподавателей прошли курсы повышения квалификации и имеют соответствующие профессиональные компетенции. В службе сопровождения работают учителя-дефектологи, педагоги-психологи, социальные педагоги. Постоянно действует психолого-педагогический консилиум (ППК), реализуется программа сопровождения семьи, налажено сетевое взаимодействие с образовательными организациями. Осуществляется эффективное взаимодействие с работодателями. Родители (законные представители) удовлетворены условиями получения образования.

Далее представлены результаты сравнительного анализа (по критерию Манна–Уитни и по непараметрическому критерию знаковых рангов Уилкоксона) по двум группам респондентов (Таблица 2).

В результате проведенного сравнительного анализа по критерию Манна-Уитни и по непараметрическому критерию знаковых рангов Уилкоксона среди двух групп респондентов обнаружены различия на уровне статистической значимости по критериям: сопровождение обучающихся с инвалидностью и ОВЗ ($p < 0,05$) и адаптированные учебно-методические материалы ($p < 0,05$).

Таблица 2 – Результат сравнительного анализа (по критерию Манна-Уитни по непараметрическому критерию знаковых рангов Уилкоксона)

Критерии	Статистика U Манна-Уитни	Статистика W Уилкоксона	Z	Асимпт. знч. (двухсторонняя)
Специальная организационная структура	1162,500	2387,500	-0,293	0,769
Локальная нормативно-правовая база	980,500	2205,500	-1,703	0,089
Безбарьерная архитектурная среда	1183,000	2408,000	-0,134	0,894
Специальные материально-технические средства и программное обеспечение	999,500	2224,500	-1,516	0,129
Сопровождение обучающихся с инвалидностью и ОВЗ	892,500	2117,500	-2,333	0,020
Адаптированные учебно-методические материалы	681,000	1906,000	-3,945	0,000
Подготовка административно-управленческих и педагогических кадров к инклюзивному образованию	1198,500	2423,500	-0,015	0,988
Налажено сетевое взаимодействие	1189,500	2414,500	-0,089	0,929

Установлено отсутствие прямой зависимости между наличием безбарьерной архитектурной среды и удовлетворенностью обучающихся с инвалидностью и ОВЗ, их родителей (законных представителей) условиями, созданными в ПОО.

Имеющиеся у обучающихся ограничения здоровья требуют от ПОО не только создания безбарьерной архитектурной среды, но и разработки локальных регламентов, что позволяет, по мнению членов административно-управленческих команд, обеспечить доступность СПО. Однако результаты мониторинга свидетельствуют о низком уровне готовности педагогических коллективов ПОО к работе с обучающимися данной категории, что на наш взгляд, является определяющим.

Выявлена важность создания структурного подразделения, отвечающего за организацию и сопровождение инклюзивного образования в каждом колледже/техникуме. Выявлена необходимость адаптации учебных материалов под особые потребности каждой нозологической группы обучающихся, а также дефицит ресурсного материально-технического и, главное, кадрового обеспечения. Большинство преподавателей отметили необходимость введения адаптационных курсов для обучающихся с ОВЗ и инвалидностью, не отметив при этом необходимости повышения собственной инклюзивной компетентности, готовности к работе с данной категорией обучающихся.

Родители (законные представители) обучающихся с инвалидностью и ОВЗ отмечают зависимость результатов обучения своих детей в ПОО от условий, созданных в них (архитектурная доступность, материально-техническое обеспечение, готовность

педагогов). При этом родители (законные представители) не удовлетворены ресурсным обеспечением образовательного процесса и возлагают надежды на разные формы сопровождения (психолого-педагогическое, профилактико-оздоровительное и др.) для адаптации обучающихся с инвалидностью и ОВЗ к ПОО и успешного освоения образовательной программы.

Таким образом, анализ создания специальных условий для обучающихся с инвалидностью и ОВЗ в колледжах/техникумах позволил отметить неравномерность обеспечения доступности ПОО для молодежи разных нозологических групп. Различия в ресурсной обеспеченности инклюзивного среднего профессионального образования были выявлены как в колледжах/техникумах одного субъекта Российской Федерации, так и между субъектами и федеральными округами.

К положительным моментам, на наш взгляд, относится осознание административно-управленческим и педагогическим составами профессиональных организаций необходимости создания специальных условий для обучающихся с инвалидностью и ОВЗ, попытки участия в грантах на создание доступной среды и обновление материально-технического обеспечения, организация повышения квалификации в области инклюзивного образования.

Мы считаем, что в настоящее время данный процесс характеризуется бессистемностью, эпизодичностью, т.к. нет существенных положительных результатов в обеспечении доступности СПО для абитуриентов с инвалидностью и ОВЗ. Значит остро стоит вопрос приведения разрозненных усилий, к системному планомерному ресурсному обеспечению специальных условий для обучающихся разных нозологических групп колледжей/техникумов, начиная с проектирования системы условий для инклюзивного СПО с учетом архитектурной специфики зданий, особенностей контингента, уровня готовности административно-управленческих и педагогических составов ПОО и др.

Также удалось определить еще целую группу проблемных факторов.

В первую очередь, на уровне субъекта РФ отсутствует должное нормативно-правовое регулирование инклюзивных процессов в колледжах/техникумах. Необходима разработка примерных положений (локальных актов ПОО) касательно организации и осуществления инклюзивного СПО с учетом региональной специфики. Унификация данных регламентов (локальных актов) позволит обеспечить единообразие в организации и сопровождении освоения программ подготовки специалистов среднего звена, квалифицированных рабочих и служащих обучающимися с инвалидностью и ОВЗ не только в пределах колледжей/техникумов субъекта РФ (с учетом региональной специфики), но и на уровне федеральных округов.

Следующим фактором, тормозящим развитие инклюзивного среднего профессионального образования, является отсутствие действий административно-управленческой команды, направленных на точную фиксацию функциональных обязанностей педагогических работников и вспомогательного персонала в рамках взаимодействия с обучающимися с инвалидностью и ОВЗ, а также недостаточная координация в работе сотрудников колледжа/техникума в процессе реализации инклюзивного образовательного процесса.

На наш взгляд, определение функциональных обязанностей специалистов, осуществляющих сопровождение инклюзивного образовательного процесса в колледже/техникуме, разработка должностных инструкций позволит обеспечить четкое распределение трудовых действий каждого специалиста и определить алгоритм их

профессионального взаимодействия с обучающимися с инвалидностью и ОВЗ, с их родителями (законными представителями), другими сотрудниками ПОО.

Основополагающим фактором, на наш взгляд, является неподготовленность управленческих и педагогических кадров ПОО к инклюзивному образованию. Именно, готовность сотрудников колледжей/техникумов к организации и осуществлению инклюзивного обучения лиц с инвалидностью и ОВЗ по программам СПО обеспечит учет специфических особенностей данной группы обучающихся в процессе как урочной, так и внеурочной деятельности. Это позволит повысить эффективность и качество освоения профессиональных образовательных программ, а также удовлетворенность полученным образованием у студентов и их родителей (законных представителей). Решение задачи, связанной с повышением инклюзивной грамотности сотрудников ПОО возможно с помощью включения их в систему повышения квалификации. При этом важно спроектировать дополнительные профессиональные программы с учетом выявленных запросов, для ликвидации имеющихся пробелов в знаниях в области инклюзивного образования как под каждую группу сотрудников (администрация, педагогический коллектив, вспомогательный персонал), так и под каждого сотрудника индивидуально. Это возможно обеспечить за счет разработки модульных программ, которые проектируются по типу конструктора под каждую потребность слушателей.

Немаловажное значение, на наш взгляд, имеет выявленное в процессе мониторинга, отсутствие разработанного учебно-методического обеспечения образовательного процесса. Этот фактор отрицательно сказывается как на организации инклюзивного образовательного процесса, так и на его эффективности. Соответственно, очевидна необходимость в разработке проектов рекомендаций (алгоритмов) для представителей колледжей/техникумов по адаптации учебно-методического обеспечения обучения лиц с инвалидностью и ОВЗ.

Недостаточный уровень толерантности к обучающимся с инвалидностью и ОВЗ в ПОО также отрицательно сказывается на успешности обучения данной категории лиц. Инклюзивную культуру следует прививать всем участникам образовательного процесса, что обеспечит адаптацию, социализацию лиц с инвалидностью и ОВЗ в среде ПОО и позволит развить чувство принятия, толерантности у обучающихся с нормативным развитием. Организация внеклассных мероприятий, способствующих формированию soft skills (гибкие навыки, надпрофессиональные) через командообразование, совместную деятельность, оказание консультативной помощи всем участникам инклюзивного образовательного процесса, развитие волонтерского движения, осуществление наставничества будут способствовать формированию инклюзивной культуры в среде ПОО.

Результаты, полученные в процессе исследования, позволили обозначить проблемы современного инклюзивного среднего профессионального образования и определить точки роста, которые позволят обеспечить создание специальных условий, повысить качество образования (академическая успешность) и управление результатами «включения» обучающихся с инвалидностью и ОВЗ в современное образовательное пространство.

Таким образом, чрезвычайно важным, на наш взгляд, является оказание помощи профессиональным образовательным организациям в регламентировании и структурировании их деятельности по реализации инклюзивного среднего профессионального образования. В рамках данного диссертационного исследования

осуществлена разработка и внедрение многоаспектной системы проектирования и реализации специальных условий инклюзивного СПО.

В третьей главе «Модель проектирования и реализации системы специальных условий инклюзивного среднего профессионального образования» раскрываются концептуальная основа, принципы, цель, задачи, модель проектирования системы специальных условий доступности и повышения качества СПО для лиц с инвалидностью и ОВЗ.

При разработке системы проектирования и реализации специальных условий ПОО СПО мы опирались на положения об особых образовательных потребностях лиц с инвалидностью и ОВЗ (Т.Г. Богданова, Л.С. Выготский, Е.Л. Гончарова, Л.В. Кузнецова, О.И. Кукушкина, В.И. Лубовский, Н.М. Назарова, Е.Г. Речицкая, У.В. Ульенкова, Л.М. Шипицына, Дж. Джонсон, Д. Люпарт, К. Рейсвейке, Ю. Хабермас, Дж. Эндрюз и др.), на современные научные достижения отечественных и зарубежных ученых в области специального и инклюзивного образования лиц с инвалидностью и ОВЗ и собственные представления о создании специальных условий образовательной среды.

Цель создания системы условий инклюзивного среднего профессионального образования – обеспечение общедоступности СПО для лиц с инвалидностью и ОВЗ, способствующее получению качественного профессионального образования, их социализации и социальной адаптации, формирование позитивного имиджа рабочих профессий, специальностей через выявление, поддержку и поощрение обучающихся с ОВЗ и инвалидностью, а также распространение успешного опыта их обучения в ПОО в субъектах Российской Федерации, сопровождение последующего трудоустройства.

Концептуальную основу системы проектирования и реализации специальных условий инклюзивного среднего профессионального образования обучающихся с инвалидностью и ОВЗ составили следующие методологические подходы: аксиологический (ценностный), кибернетический, системно-деятельностный, личностно-ориентированный, андрагогический, а также организационные и содержательные принципы (см. Рисунок 4).

Организационные принципы:

- межведомственное взаимодействие позволяет согласовать мероприятия, проводимые в регионе в вопросе сопровождения лиц с инвалидностью и ОВЗ;
- взаимодействие ПОО с гражданским сообществом, в том числе общественными организациями инвалидов обеспечивает социальное партнерство всех участников сопровождения лиц с инвалидностью и ОВЗ;
- сетевое взаимодействие способствует объединению ресурсов разных организаций в процессе профессионального образования лиц с инвалидностью и ОВЗ;
- согласованность с направлениями государственной политики в сфере образования, труда и социальной защиты, здравоохранения предполагает объединение усилий разных ведомств, регулирование действий, направленных на сопровождение лиц с инвалидностью и ОВЗ, в том числе при освоении программ СПО;
- информационная открытость обеспечивает общедоступность, достоверность сведений о возможностях лиц с инвалидностью и ОВЗ относительно получения инклюзивного среднего профессионального образования.

Содержательные принципы:

- социальная ориентация образовательного процесса предполагает осуществление мероприятий воспитательной направленности, обеспечивающих социализацию, социальную адаптацию обучающихся с инвалидностью и ОВЗ;
- персонификация образовательной среды направлена на создание в колледже/техникуме условий, отвечающих потребностям обучающихся с инвалидностью и ОВЗ;
- комплексное сопровождение субъектов инклюзивного образовательного процесса позволяет согласовать деятельность всех специалистов сопровождения ПОО, обеспечить единство используемых подходов, методов;
- ценностное и толерантное отношение к субъектам образовательного процесса обеспечивает формирование нравственной культуры и учет интересов всех участников взаимодействия: администрации ПОО, педагогического коллектива, обучающихся с инвалидностью и ОВЗ, их нормативно развивающихся сверстников.

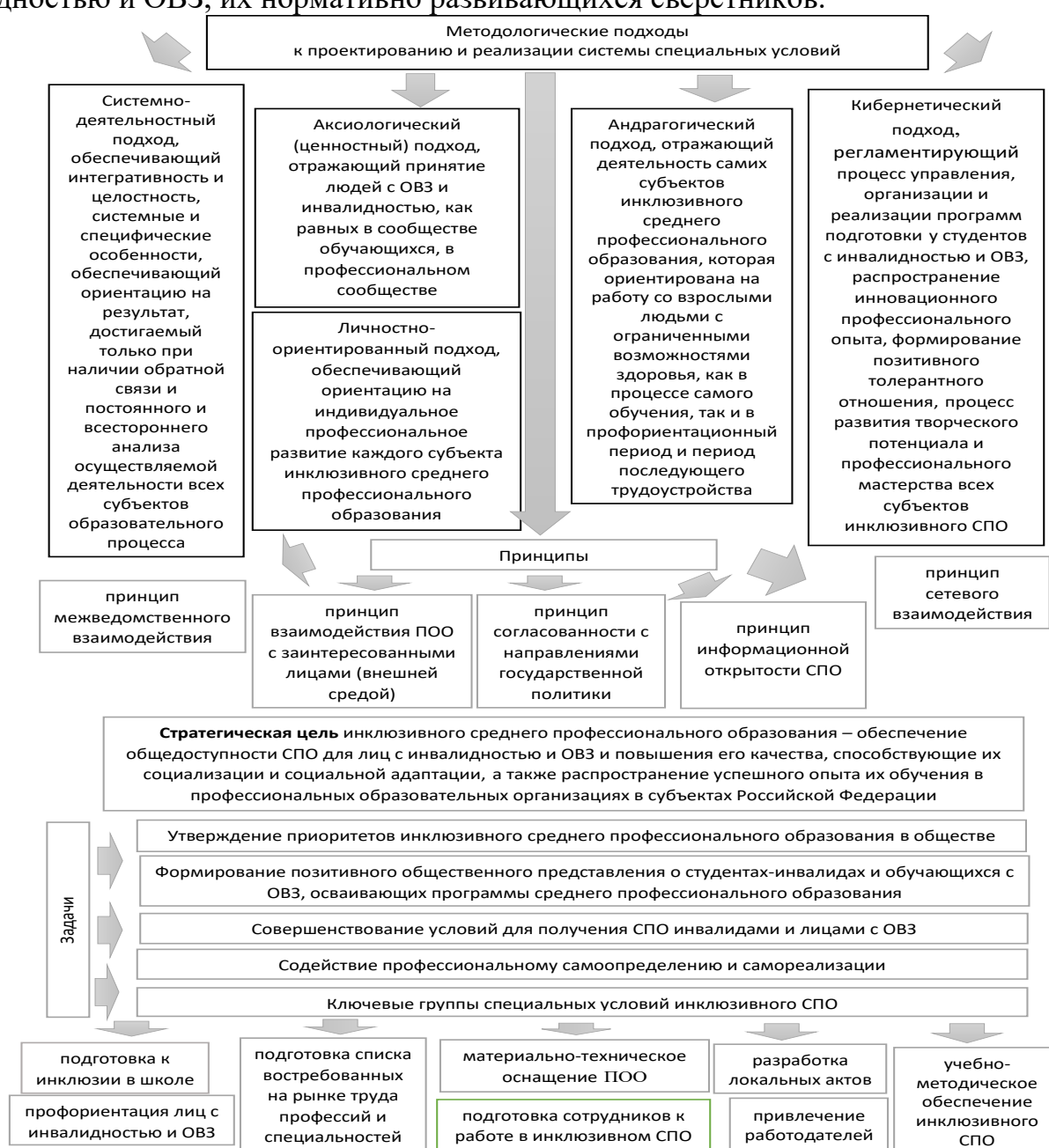


Рисунок 4 – Методологическая основа системы проектирования и реализации специальных условий для инклюзивного среднего профессионального образования

В рамках исследования нами определена последовательность создания специальных условий инклюзивного СПО: от первичного мониторинга ресурсного обеспечения ПОО для обучения лиц с инвалидностью и ОВЗ к проектированию и внедрению системы специальных условий (см. Рисунки 5).

Модель мы рассматриваем как образец проектирования и реализации системы условий инклюзивного СПО для обучающихся с инвалидностью и ОВЗ. Блоки модели содержательно представлены комплексом компонентов: организационный (материально-технический, организационно-нормативный), кадровый (административно-управленческий, педагогический, вспомогательный), методический (информационно-просветительский, учебно-методический). Блоки модели и их компоненты объединены в систему с присущими ей характеристиками целостности, иерархичности, адаптивности.

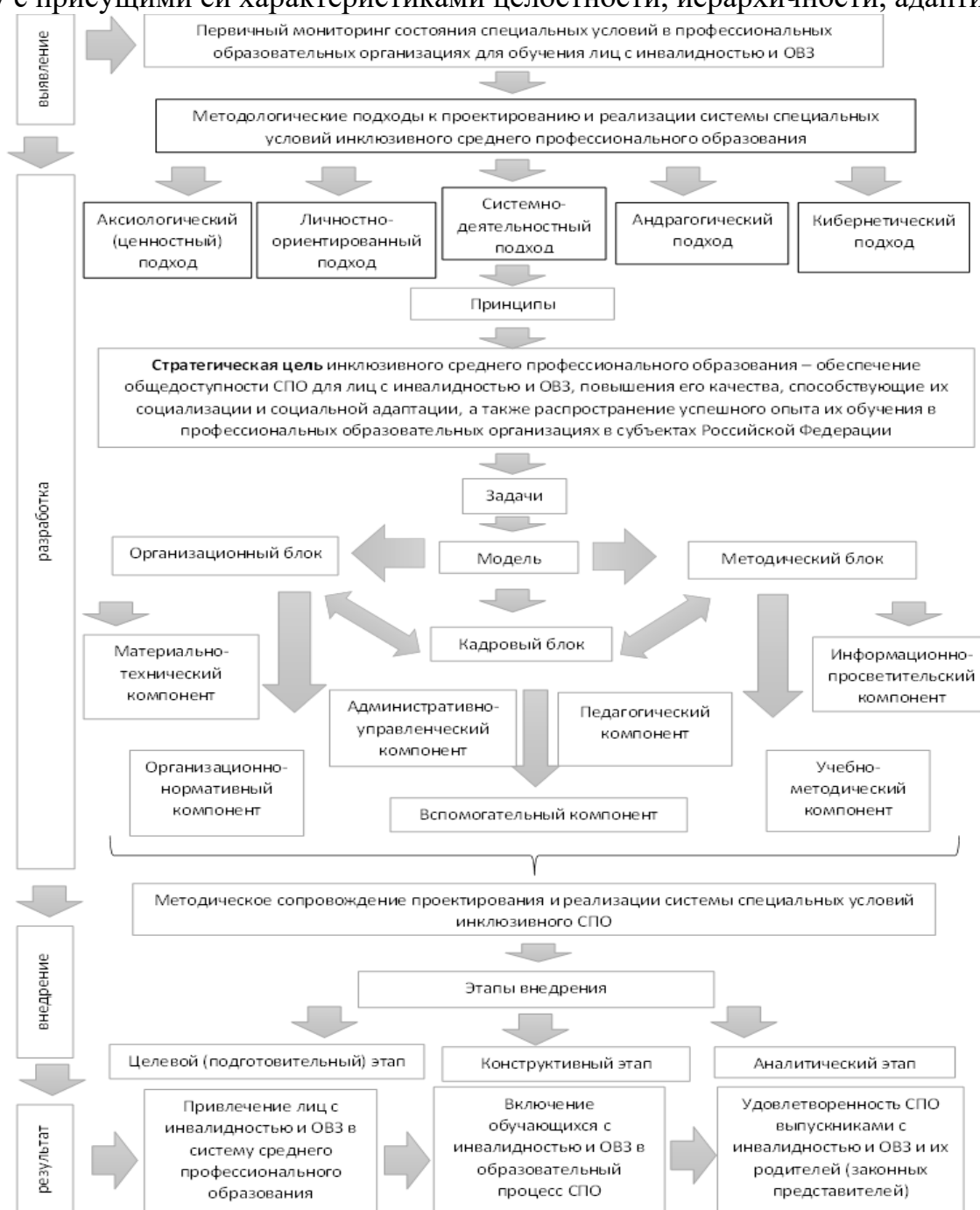


Рисунок 5 – Последовательность проектирования и реализации системы специальных условий инклюзивного среднего профессионального образования

Рассмотрим последовательно системные составляющие.

I. *Организационный блок.* Данный блок модели состоит из двух компонентов: материально-технический, организационно-нормативный.

Материально-технический компонент включает в себя: архитектурную доступность; адаптированные помещения (мастерские, лаборатории, рабочие места, аудитории, библиотеки, спортивные залы); специальные технические средства и программное обеспечение по нозологиям; оборудование для дистанционного обучения. Реализация данного компонента осуществляется из средств грантовой поддержки ПОО из федерального и регионального бюджетов, внебюджетных средств техникума/колледжа.

В качестве структурного элемента организационно-нормативного компонента модели может являться юридическая служба профессиональной образовательной организации или другое подразделение, на которое возложены функции правового регулирования образовательной деятельности обучающихся с инвалидностью и ОВЗ. Результатами функционирования должна стать разработка следующих нормативных документов: локальные акты профессиональной образовательной организации, примерные положения о функционировании всех организационных структур, штатное расписание, должностные инструкции, квалификационные требования к работникам и др.

II. *Кадровый блок* является системообразующим от него зависит успех функционирования всей системы (Т.А. Соловьева). Данный блок представлен следующими компонентами (административно-управленческий, педагогический, вспомогательный) и требует создания структурного подразделения, которое обеспечит организацию, координацию, реализацию и контроль инклюзивных процессов в колледже/техникуме. Оно должно быть представлено следующим составом: руководитель службы, методист, сотрудники службы сопровождения (педагог-психолог, социальный педагог, тьютор, техник, педагог-организатор, узкопрофильные специалисты (сурдопереводчик, тифлопереводчик, дефектолог и др.).

С целью подготовки административно-управленческого и педагогических составов колледжа/техникума к работе в условиях инклюзивного СПО в рамках внедрения системы проектирования и реализации специальных условий инклюзивного СПО разработаны и реализованы шесть программ дополнительного профессионального образования. Эти программы сконструированы с использованием каскадного подхода (Е.А. Киеня, У.У. Ройс). Каскадная технология заключается в последовательном обучении кадров ПОО: в первую очередь обучаются административные и управленческие кадры, они в свою очередь проводят обучение преподавателей колледжа, которые задействованы в подготовке мастеров производственного обучения, заканчивает данный процесс – обучение вспомогательного персонала колледжа / техникума. Важным для реализации данного подхода является использование разных форм организации обучения (моделирование, семинары, мастер–классы, тренинги и др.).

В соответствии с профессиональным стандартом преподавателя колледжа/техникума, потребностями обучающихся с инвалидностью и ОВЗ нами разработан профиль профессиональных компетенций педагогических кадров, работающих в условиях СПО. Профиль включает перечень трудовых действий/профессиональных компетенций, знаний и умений, необходимых преподавателю и мастеру производственного обучения в работе со студентами с инвалидностью и ОВЗ. На основе данного профиля разрабатываются индивидуальные траектории развития преподавателя/мастера производственного обучения с

использованием проектных технологий, программ сетевого повышения квалификации, стажировок, консультирования преподавателей и мастеров производственного обучения.

III. *Методический блок.* Данный блок модели проектирования и реализации системы специальных условий инклюзивного СПО состоит из двух компонентов: информационно-просветительский, учебно-методический. Реализация всех компонентов блока позволит обеспечить методическое обеспечение образовательного процесса обучающихся с инвалидностью и ОВЗ. Важной составляющей методического блока является информационно-просветительский компонент, который включает в себя следующие информационные составляющие: специализированный сайт ПОО, адаптированный к потребностям и особенностям студентов-инвалидов и обучающихся с ОВЗ (алгоритм адаптации сайта); система онлайн консультирования (консультирование педагогов, работающих с категориями обучающихся различных нозологий; консультирование абитуриентов с инвалидностью и лиц с ОВЗ, их родителей по вопросам обучения; консультирование студентов из числа лиц с инвалидностью и ОВЗ по вопросам профессиональной подготовки, последующего трудоустройства); электронная библиотека и просветительские составляющие: центр профориентации; организация студенческого самоуправления, волонтерского движения, направленных на сопровождение профессиональной деятельности выпускников организаций СПО из числа лиц с инвалидностью и ОВЗ; организация конкурсов профессионального мастерства; банк резюме выпускников, в том числе выпускников с инвалидностью и ОВЗ, банк данных работодателей, готовых предоставить рабочее место выпускнику из числа обучающихся с инвалидностью и ОВЗ.

Учебно-методический компонент является важной составляющей методического блока представленной модели. Реализация данного компонента возлагается на методическую службу ПОО и на службу сопровождения обучающихся с инвалидностью и ОВЗ. Служба сопровождения реализует следующие его виды: организационно-педагогическое, психолого-педагогическое, профилактически-оздоровительное, социальное.

1. Организационно-педагогическое сопровождение направлено на обеспечение контроля за учебной деятельностью обучающихся с ОВЗ и инвалидностью в соответствии с графиком учебного процесса в условиях инклюзивного образования.
2. Психолого-педагогическое сопровождение осуществляется для обучающихся с инвалидностью и ОВЗ, имеющих проблемы в обучении, общении, социальной адаптации и направлено на изучение, развитие и коррекцию личности обучающегося и адекватность становления компетенций.
3. Профилактически-оздоровительное сопровождение направлено на повышение адаптационных возможностей, обучающихся с инвалидностью и ОВЗ, гармонизацию их психического состояния, профилактику обострений основного заболевания, а также на нормализацию фонового состояния, что снижает риск обострения основного заболевания.
4. Социальное сопровождение решает широкий спектр вопросов социального характера, от которых зависит успешная учеба обучающихся с инвалидностью и ОВЗ. Одним из направлений социального сопровождения является содействие в решении транспортных вопросов, выделении материальной помощи, социальных выплат. Другое направление связано с созданием условий для взаимодействия обучающихся с ОВЗ с нормативно развивающимися сверстниками, формированием межличностных отношений

через совместное вовлечение их в студенческое самоуправление, организацией досуга, волонтерского движения, а также последующего трудоустройства и т.д.

С целью методического сопровождения применения системы проектирования и реализации специальных условий инклюзивного среднего профессионального образования для обучения лиц с инвалидностью и ОВЗ разработан *порядок и регламент* ее внедрения на уровне ПОО.

Порядок предполагает следующие направления деятельности администрации и сотрудников колледжа/техникума: создание нормативно - правовой и материально - технической базы; координация деятельности административной структуры внутри организации; создание учебно-методического обеспечения системы СПО лиц с инвалидностью и ОВЗ; создание системы мониторинга эффективности для оценки динамики деятельности ПОО.

Организационные вопросы в рамках реализации перечисленных направлений деятельности ПОО решаются административно-управленческим составом, содержательные составляющие обеспечения инклюзивных процессов возлагаются на педагогический состав (в первую очередь, на специалистов службы сопровождения), технические вопросы решаются сотрудниками, относящимися к вспомогательному персоналу.

Регламент мероприятий по внедрению системы:

I этап – целевой или подготовительный.

1. Анализ состояния и прогноз тенденций изменений в ресурсном обеспечении ПОО, реализующей программы СПО обучающихся с инвалидностью и ОВЗ.
2. Соотнесение актуального социального заказа территории (потребность в СПО для конкретных нозологий, количественная оценка) и ресурсных возможностей ПОО по его выполнению.
3. Анализ и оценка достижений передового опыта, конкурентных преимуществ ПОО за период, предшествовавший нынешнему инновационному циклу развития колледжа/техникума.
4. Прогноз отношения к изменениям, обусловленных внедрением модели системы специальных условий, со стороны работников ПОО и его партнеров.
5. Оценка ресурсов социальных партнеров, актуальных и потенциальных. Определение направлений сотрудничества.

II этап – конструктивный.

1. Разработка плана развития ПОО, регламентирующего образовательный, коррекционно-развивающий и социально-педагогический процессы.
2. Разработка локальных нормативных актов, регламентирующих деятельность ПОО на основе типовых локальных нормативных актов, предложенных в модели.
3. Разработка психолого-педагогического, методического обеспечения и сопровождения реализации в колледже/техникуме образовательных программ подготовки специалистов среднего звена, квалифицированных рабочих и служащих обучающихся с инвалидностью и ОВЗ (на основе представленных в работе алгоритмов).
4. Организация переподготовки или повышения квалификации по вопросам инклюзивного образования всех сотрудников ПОО, участвующих в реализации программы СПО лиц с инвалидностью и ОВЗ (на основе разработанных нами программ).
5. Разработка и заключение договоров о сотрудничестве с социальными партнёрами: школы, обучающие детей с ОВЗ и инвалидностью; общественные родительские

организации; общественные организации лиц с инвалидностью; возможные работодатели, базы практик и др.

6. Модернизация и адаптация материально-технической базы ПОО.

7. Позиционирование на образовательном рынке региона новых возможностей ПОО и перспектив ее развития (участие в выставках, привлечение СМИ, разработка и распространение рекламной продукции и др.).

8. Обновление материалов официального сайта колледжа/техникума, адаптация его к потребностям различных нозологических групп абитуриентов и обучающихся (на основе представленного в модели алгоритма адаптации).

III этап – *аналитический*.

1. Мониторинг эффективности внедрения системы проектирования и реализации специальных условий инклюзивного СПО для лиц с инвалидностью и ОВЗ.

2. Консультирование ПОО по затруднениям, выявленным в процессе внедрения системы проектирования и реализации специальных условий инклюзивного СПО.

Реализуются данные мероприятия административно-управленческим составом, включая сотрудников службы сопровождения.

Таким образом, представленная система позволяет обеспечить целостность создания специальных условий инклюзивного СПО: начиная с предельно общих, необходимых для всех категорий лиц с ОВЗ и инвалидностью, до индивидуальных, определяющих эффективность реализации СПО и социальной адаптированности обучающихся в соответствии с их особенностями и образовательными возможностями.

В рамках диссертационного исследования, мы рассматриваем проектирование и реализацию системы специальных условий инклюзивного СПО не как локальный участок работы колледжа/техникума, а как стратегию развития профессионального образования лиц с инвалидностью и ОВЗ, обеспечивающую его непрерывность.

В четвертой главе «Внедрение системы проектирования и реализации специальных условий инклюзивного среднего профессионального образования» дается подробный анализ эффективности использования материалов диссертационного исследования в практике деятельности ПОО субъектов Российской Федерации, способствующих обеспечению доступности и повышению качества СПО для лиц с инвалидностью и ОВЗ.

Все структурные компоненты представленной модели проектирования и реализации системы специальных условий инклюзивного СПО внедрялись в практику профессиональных образовательных организаций 10 субъектов Российской Федерации (Вологодская область, Карачаево-Черкесская Республика, Кемеровская область, Курская область, Омская область, Республика Алтай, Республика Коми, Рязанская область, Тульская область, Ярославская область). Данные организации при проведении констатирующего эксперимента в результате кластерного анализа были нами отнесены к низкому (3 ПОО), среднему (4 ПОО), выше среднего (3 ПОО) уровням организации инклюзивного образования.

Цель внедрения разработанной нами системы проектирования и реализации условий инклюзивного СПО – оценка эффективности массового ее применения ПОО субъектов Российской Федерации; проверка соответствия блоков разработанной системы заявленным требованиям с позиции пользователей.

В рамках внедрения системы специальных условий была охвачена репрезентативная выборка (общее количество респондентов – 400 человек): члены административно-

управленческого состава, преподаватели и мастера производственного обучения, специалисты сопровождения (педагоги-психологи, социальные педагоги, педагоги-организаторы, дефектологи и др.), обучающиеся с инвалидностью и ОВЗ, их родители (законные представители). Из каждой ПОО, принявшей участие во внедрении, в опросе приняло участие одинаковое количество респондентов по каждой группе: члены административно-управленческого состава – 5 человек; преподаватели и мастера производственного обучения – 10 человек; специалисты сопровождения (педагоги-психологи, социальные педагоги, педагоги-организаторы, дефектологи и др.) – 5 человек; обучающиеся с инвалидностью и ОВЗ – 10 человек; родители (законные представители) – 10 человек.

Внедрение предлагаемой системы осуществлялось поэтапно на основе единого алгоритма для всех ПОО СПО.

На *подготовительном* этапе внедрения системы специальных условий инклюзивного СПО совместно с административно-управленческим составом каждой ПОО был проведен анализ состояния внешней и внутренней среды, прогноз тенденций изменений в ресурсном обеспечении ПОО, оценка достижений передового опыта, ресурсов социальных партнеров, актуальных и потенциальных, определены направления сотрудничества. Выявлены собственные дефициты в области инклюзивного образования. Все участники внедрения были продиагностированы на предмет сформированности готовности к осуществлению педагогической деятельности в рамках инклюзивного образования. Как диагностический инструмент был использован профиль профессиональных компетенций педагогических кадров, работающих в условиях среднего профессионального образования, предложенный диссертантом. Проведенный анализ результатов диагностики по профилю профессиональных компетенций педагогических кадров, работающих в условиях СПО, позволил выявить имеющиеся недостатки в работе сотрудников колледжа/техникума и определить траекторию их ликвидации. Разработанные программы повышения квалификации имеют модульное строение, что позволило ПОО сконструировать свою программу повышения квалификации, используя модули как элементы конструктора в соответствии с трудностями, выявленными в каждом коллективе.

На *конструктивном* этапе внедрения системы проектирования и реализации специальных условий инклюзивного СПО члены административно-управленческих команд экспериментальных ПОО получили базовую подготовку в рамках проектных сессий и «рабочих встреч». После окончания обучения членов административно-управленческих команд осуществлялась оценка их готовности к осуществлению экспериментальной работы по внедрению предложенной системы на основе разработанного профиля компетенций педагогических кадров, работающих в условиях СПО. Далее, на данном этапе совместно с методическими службами ПОО разрабатывалась нормативно-методическая документация, регламентирующая организационную и содержательную составляющие системы проектирования и реализации специальных условий инклюзивного СПО на основе типовых локальных нормативных актов, предложенных в модели. Осуществленный анализ состояния и прогноз тенденций изменений в материально-техническом обеспечении ПОО, реализующей программы СПО обучающихся с инвалидностью и ОВЗ, позволил разработать рекомендации к совершенствованию ресурсного пространства ПОО, в том числе адаптации официального сайта. Для осуществления сетевого взаимодействия

внутри субъекта Российской Федерации были разработаны и заключены договора о сотрудничестве с социальными партнёрами: школами, обучающими детей с ОВЗ и инвалидностью; общественными родительскими организациями; общественными организациями лиц с инвалидностью; возможными работодателями, базами практик.

На следующем этапе осуществлялось *внедрение* предложенной нами системы проектирования и реализации специальных условий инклюзивного среднего профессионального образования. Для предупреждения возникновения возможных затруднений в процессе внедрения системы проектирования и реализации условий инклюзивного СПО нами был осуществлен текущий мониторинг. Работа сотрудников ПОО осуществлялась в соответствии с регламентом внедрения системы проектирования и реализации специальных условий инклюзивного СПО. Для осуществления научно-методического руководства и сопровождения процесса внедрения разработанной системы была организована поддержка специалистов с применением, в том числе онлайн – консультирования, обеспечение ПОО авторскими методическими разработками. Консультации носили персонифицированный характер, были построены на основе возникающих затруднений и типичных проблем. Основным затруднением стала готовность педагогических коллективов к инклюзивному СПО. В рамках методического сопровождения внедрения кадрового компонента диссертантом совместно с административно-управленческими командами ПОО в процессе «групповой работы» инициированы и реализованы проекты, направленные на развитие их кадрового потенциала в области инклюзивного СПО.

Завершающий этап был посвящен *оценке эффективности внедрения и функционирования*, разработанной нами системы проектирования и реализации специальных условий инклюзивного СПО.

Проведенный анализ результатов внедрения организационного блока системы, позволил оценить важность и необходимость материально-технического и организационно-нормативного компонентов для привлечения в систему СПО лиц с инвалидностью и ОВЗ, повышения эффективности освоения ими профессиональных образовательных программ подготовки специалистов среднего звена, квалифицированных рабочих и служащих (см. Рисунок 6).

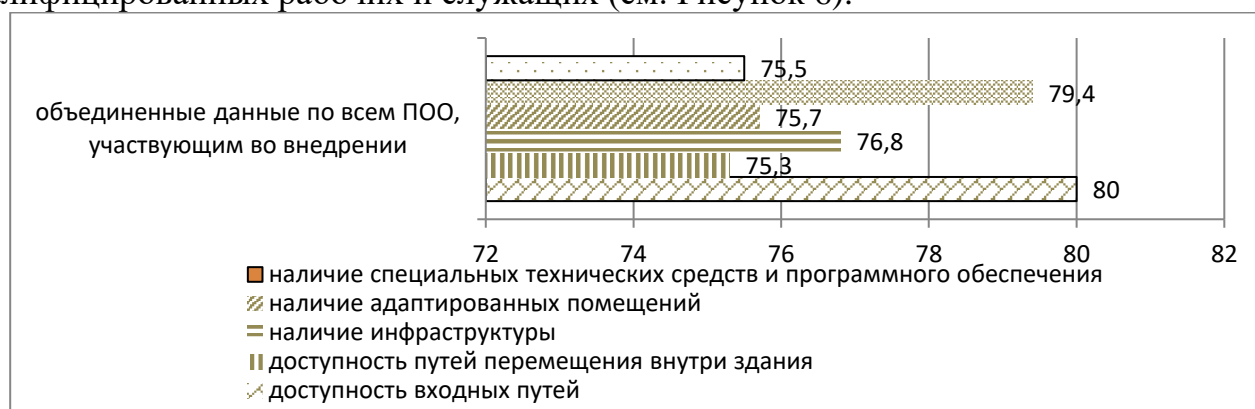


Рисунок 6 – Удовлетворенность респондентов элементами материально-технического компонента

Анализ результатов, представленных на рисунке 6, позволяет зафиксировать положительную динамику, наблюдающуюся в материально-техническом оснащении ПОО. Руководители ПОО отмечают, что системный подход, положенный в основу внедряемой модели, обеспечил планирование данного процесса, позволил опираться на

особые образовательные потребности обучающихся с инвалидностью и ОВЗ, а также следовать предложенным методическим рекомендациям.

Результаты материально-технического обеспечения зафиксированы в паспортах доступности каждой ПОО, участвующей во внедрении разработанной системы.

С целью дальнейшего материально-технического оснащения ПОО организована работа по обновлению дорожных карт развития доступности техникума/колледжа для лиц с инвалидностью и ОВЗ (от разумного приспособления до универсального дизайна инклюзивной среды).

Следующим важным компонентом внедряемой системы стал организационно-нормативный компонент, позволяющий регламентировать организацию инклюзивного СПО.

Таким образом, в рамках проведения внедрения в деятельность ПОО компонентов организационного блока системы была осуществлена разработка и утверждение локальной нормативно-правовой документации, сопровождающей инклюзивный образовательный процесс на основе предложенных нами примерных положений о деятельности структурных подразделений и других видов нормативно-правовых документов (см. Рисунок 7). Что способствовало повышению управляемости инклюзивного образовательного процесса.

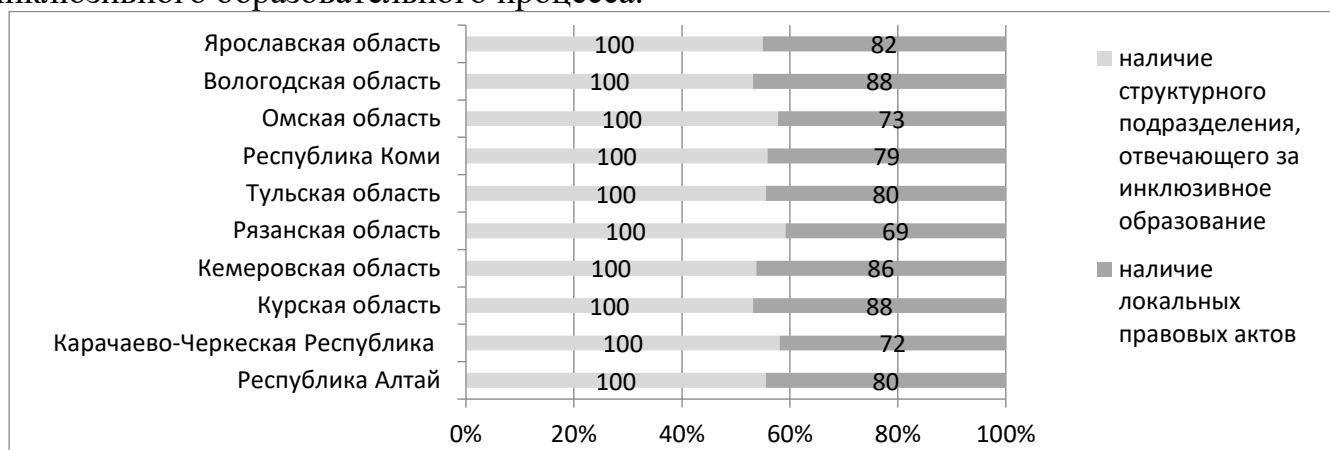


Рисунок 7 – Наличие элементов организационно-нормативного компонента

Анализ результатов, полученных в процессе внедрения кадрового блока, позволяет говорить о важности всех его компонентов. Основной кадровый состав колледжей/техникумов представлен административно-управленческими работниками (12,2%), преподавателями (61,8%), мастерами производственного обучения (14,4%), специалистами сопровождения (7,4%). Именно эти сотрудники и стали участниками внедрения системы. Анализ мнений респондентов свидетельствует об актуальности и своевременности использования предложенного профиля профессиональных компетенций педагогических кадров, работающих в условиях СПО, в процессе изучения их готовности к осуществлению инклюзивного образования. Предложенный пакет модульных программ повышения квалификации позволяет сконструировать программу под каждого сотрудника в соответствии с его запросами и потребностями.

Реализация всех компонентов методического блока позволила внедрить методическое обеспечение образовательного процесса обучающихся с инвалидностью и ОВЗ в ПОО - участниках исследования: в контексте информационно-просветительского компонента (алгоритм адаптации сайта, дорожная карта профориентационной работы), учебно-методического (алгоритм адаптации учебно-методической документации,

порядок сопровождения). Были исправлены ошибки и устранены трудности, наблюдаемые в ПОО на констатирующем этапе исследования, по профессиональному определению, последующему включению и сопровождению обучающихся с инвалидностью и ОВЗ в образовательный процесс освоения образовательных программ СПО. Проведены проектные сессии, которые позволили коллективам ПОО наметить направления развития и определить точки роста колледжа/техникума в области инклюзивного образования.

Сравнительный анализ полученных данных на этапе констатирующего и контрольного экспериментов позволяет говорить о положительной динамике удовлетворенности обучающихся и их родителей (законных представителей) специальными условиями, созданными в ПОО (см. Рисунок 8).

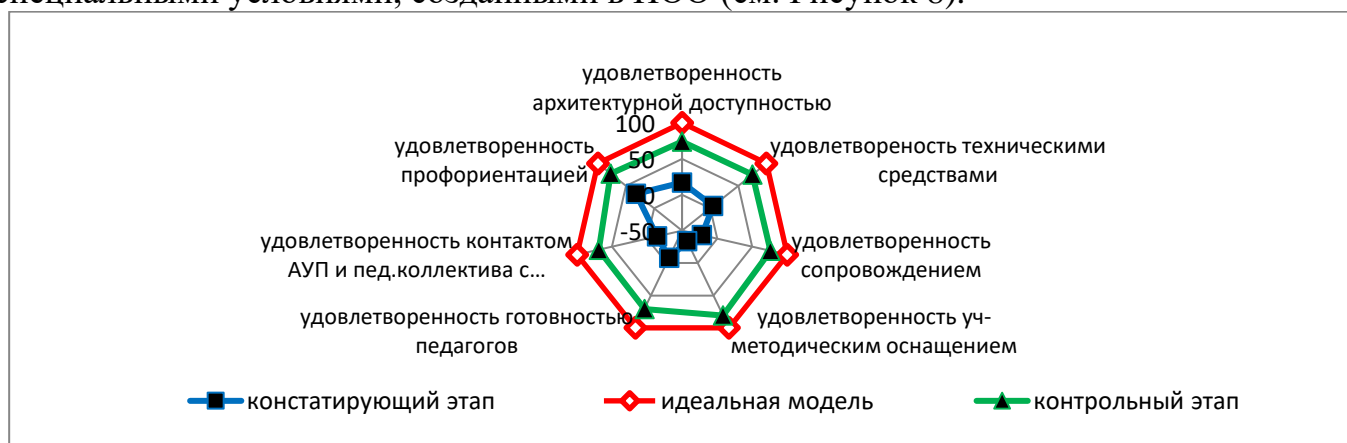


Рисунок 8 - Сравнительный анализ удовлетворенности обучающихся с инвалидностью и ОВЗ и их родителей (законных представителей) специальными условиями, созданными в ПОО

Изучение движения контингента обучающихся с инвалидностью и ОВЗ до и после внедрения системы специальных условий, показало, увеличение показателей востребованности профессий и специальностей (увеличение контингента обучающихся и выпускников), снижение количества отчислений, увеличение участников, победителей и призеров конкурсов профессионального мастерства среди лиц с инвалидностью и ОВЗ (см. Рисунок 9, 10).

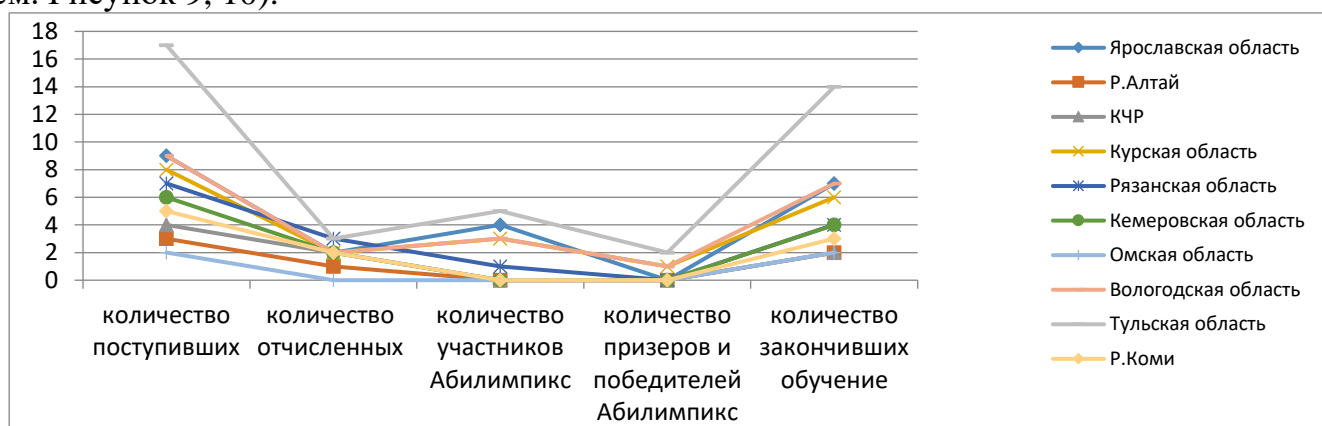


Рисунок 9 - Количественные данные по контингенту обучающихся с инвалидностью и ОВЗ до внедрения системы

Положительная динамика по количеству участников в конкурсах профессионального мастерства из числа обучающихся с инвалидностью и ОВЗ, а также увеличение количества призеров и победителей убедительно свидетельствуют о повышении их профессиональной компетентности и готовности к осуществлению профессиональной деятельности.

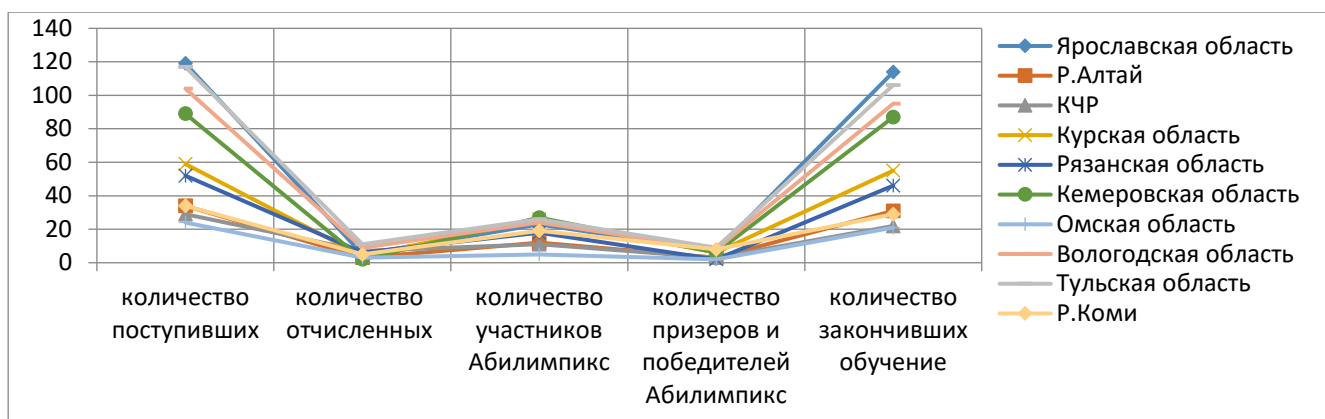


Рисунок 10 - Количественные данные по контингенту обучающихся с инвалидностью и ОВЗ после внедрения системы

Перечисленные факты доказывают зависимость эффективности освоения программ подготовки специалистов среднего звена, квалифицированных рабочих и служащих лицами с инвалидностью и ОВЗ от системы специальных условий ПОО для данной категории обучающихся на основе удовлетворения их потребностей.

Ключевым аспектом удовлетворенности обучающихся и их родителей (законных представителей) результатом обучения в ПОО и освоения основной или адаптированной профессиональной образовательной программы является трудоустройство выпускника (см. Рисунок 11).

Трудовая деятельность – индикатор и гарантия социальной активности выпускника с инвалидностью и ОВЗ. Включение в систематическую работу колледжа/техникума структурного подразделения, ответственного за содействие трудоустройству выпускников или передача его функций другому структурному подразделению, несомненно, способствует повышению показателей трудоустройства.



Рисунок 11 - Сравнительный анализ динамики трудоустройства выпускников с инвалидностью и ОВЗ

Несмотря на улучшение показателей трудоустройства выпускников с инвалидностью и ОВЗ в сторону увеличения по всем субъектам-участникам внедрения системы, очевидна тенденция к успешному трудоустройству выпускников с легкой степенью ограничения жизнедеятельности, нежели имеющих выраженные нарушения.

Это, безусловно, связано с рядом фактов: отсутствием необходимости адаптации рабочего места, отсутствием частых обострений хронических заболеваний, более устойчивой работоспособностью, легкой адаптацией к условиям предприятия и др. Так же анализ результатов позволил отметить эффективность применения технологии дуального обучения и ее положительное влияние на последующее трудоустройство

выпускников с инвалидностью и ОВЗ. Важной составляющей успешного трудоустройства выпускника с инвалидностью и ОВЗ является повышение осведомленности сотрудников предприятия о его особенностях и возможностях, в том числе профессиональных. Это возможно за счет проведения корпоративного обучения сотрудников по вопросам адаптации, социализации и реабилитации лиц с инвалидностью и ОВЗ на рабочих местах.

При этом наиболее действенными мероприятиями, осуществляемыми в рамках внедрения системы, по мнению респондентов являются следующие: практика (стажировки) на производстве под руководством наставника, участие в конкурсах профессионального мастерства, эксперты которых являются представителями потенциальных работодателей, сформированные профессиональные компетенции на обновленном материально-техническом оборудовании, информационная доступность сведений о выпускниках на сайте ПОО и агрегированная база вакансий предприятий региона, а также включенность обучающихся с инвалидностью и ОВЗ в образовательный процесс.

В результате проведенного качественно-количественного анализа, весь контингент обучающихся с инвалидностью и ОВЗ ПОО был разделен по уровням включенности на несколько групп (см. Таблицу 3, Рисунок 12).

Таблица 3 - Уровни включенности обучающихся с инвалидностью и ОВЗ в образовательный процесс ПОО

Уровни	Аудиторная работа	Внеаудиторная работа
Высокий (оптимальный)	Обучающийся легко вступает в контакт и активно взаимодействует с преподавательским составом и одноклассниками во время лекционных и практических занятий. Проявляет включенность в партнерскую деятельность, проявляя взаимопомощь.	Обучающийся с инвалидностью и ОВЗ активно участвует во внеурочных мероприятиях, организуемых в колледже (техникуме). Является действующим членом студенческих объединений.
Средний (достаточный)	Обучающийся с ОВЗ и инвалидностью периодически вступает в контакт с преподавательским составом и одноклассниками. Это проявляется на занятиях, содержащих материал повторения. Легче работает в подгруппах, очень редко при работе в парах. Проявляет сопереживание в партнерской деятельности при ответе одноклассника.	Обучающийся с ОВЗ и инвалидностью принимает участие в воспитательных мероприятиях ПОО, зачастую являясь пассивным участником. Не проявляет лидерской активности.
Низкий (базовый)	Обучающийся фрагментарно вступает в контакт с преподавательским составом и одноклассниками. Это проявляется на занятиях, практического характера. Проявляет интерес при ответе одноклассника, спонтанно обращается к одноклассникам в ходе занятий.	Обучающийся с ОВЗ и инвалидностью принимает участие в воспитательных мероприятиях ПОО, но всегда является только пассивным участником.

Таким образом, качественно-количественный анализ характеристик обучающихся с инвалидностью и ОВЗ, предоставленный ПОО, после внедрения всех компонентов системы, в том числе всех видов сопровождения, позволяет говорить о том, что к группам с высоким (оптимальным) и средним (достаточным) уровням отнесены обучающиеся,

имеющие легкую или среднюю степень выраженности нарушений здоровья, преимущественно являющихся выпускниками общеобразовательных школ.

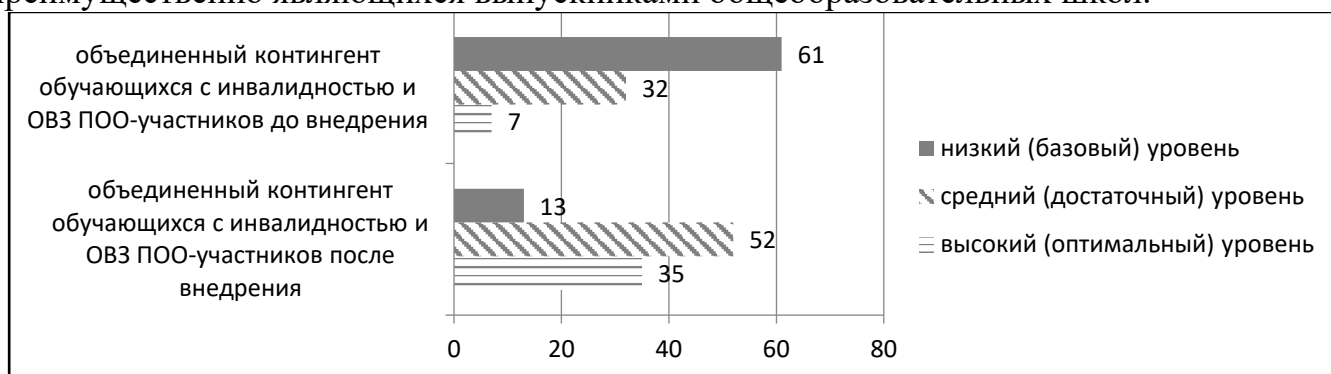


Рисунок 12 - Разделение контингента обучающихся с инвалидностью и ОВЗ по уровням включенности (до и после внедрения системы)

При этом выявлена зависимость уровня включенности от вида школ, которые закончили обучающиеся.

Обучающиеся с низким (базовым) уровнем включенности имеют выраженные нарушения физического и соматического здоровья и преимущественно являются выпускниками специальных (коррекционных) школ. До внедрения компонентов системы, именно, обучающиеся, имеющие данные характеристики были потенциальными претендентами на отчисление. Наиболее частые причины отчисления: академическая неуспеваемость, явления дезадаптации, неудовлетворенность выбранной специальностью или профессией.

Завершающим этапом исследования стала математическая обработка результатов констатирующего и контрольных этапов, направленная на осуществление сравнительного анализа создания специальных условий инклюзивного СПО до и после внедрения системы. Сравнение проводилось с использованием непараметрического критерия знаковых рангов Уилкоксона (см. Таблицу 4).

Таблица 4 – Сравнительный анализ результатов внедрения системы (по непараметрическому критерию знаковых рангов Уилкоксона)

Критерии	Z	Асимпт. знч. (двухсторонняя)
Наличие специальной организационной структуры	-2,889(a)	0,004
Локальная нормативно-правовая база	-2,850(a)	0,004
Безбарьерная архитектурная среда	-2,739(a)	0,006
Специальные материально-технические средства и программное обеспечение	-2,913(a)	0,004
Сопровождение обучающихся с инвалидностью и ОВЗ	-2,913(a)	0,004
Адаптированные учебно-методические материалы	-2,877(a)	0,004
Подготовка административно-управленческих и педагогических кадров к инклюзивному образованию	-2,850(a)	0,004
Налажено сетевое взаимодействие	-2,970(a)	0,003
Удовлетворенность средним профессиональным образованием обучающихся с инвалидностью и ОВЗ	-2,873(a)	0,004
Итого	-2,809(a)	0,005

Проведенный сравнительный анализ результатов констатирующего и контрольного этапов диссертационного исследования показал положительную динамику создания специальных условий в СПО для лиц с инвалидностью и ОВЗ.

По всем переменным наблюдаются различия на уровне статистической значимости ($p < 0,05$).

Все ПОО, принявшие участие в исследовании, осуществили внедрение системы специальных условий, что позволило им перейти на более высокий уровень организации условий инклюзивного образования. Так, среди участников формирующего и контрольного этапов исследования не осталось ПОО, находящихся на низком или среднем уровнях. Они перешли на уровни выше среднего (5 ПОО) и высокий (5 ПОО) (см. Рисунок 13).

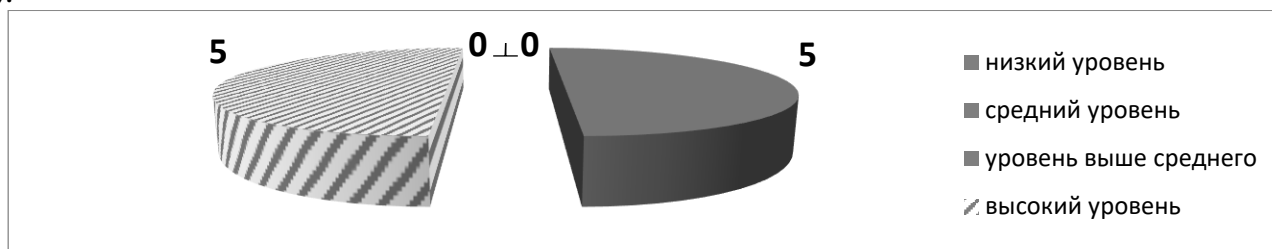


Рисунок 13 – Распределение субъектов Российской Федерации, участвующих во внедрении системы по уровням организации специальных условий инклюзивного СПО

Данные проведенного качественно-количественного анализа, подтвержденные результатами сравнительного анализа с использованием непараметрического критерия знаковых рангов Уилкоксона, убедительно свидетельствуют об эффективности и целесообразности использования разработанной системы специальных условий инклюзивного СПО в ПОО субъектов Российской Федерации.

Таким образом, в процессе внедрения системы проектирования и реализации специальных условий стало возможным осуществить оценку эффективности ее массового применения ПОО субъектов Российской Федерации, а также проверить соответствие компонентов разработанной экспериментальной модели требованиям разных групп респондентов: административно-управленческого и педагогического составов колледжа/техникума, обучающихся с инвалидностью и ОВЗ, их родителей (законных представителей), потенциальных работодателей.

Результаты внедрения системы проектирование и реализации специальных условий инклюзивного среднего профессионального образования с использованием ее экспериментальной модели свидетельствуют о положительной динамике в ресурсном обеспечении ПОО (материально-техническое, кадровое, учебно-методическое), в организации и осуществлении образовательного процесса обучающихся с инвалидностью и ОВЗ в колледжах/техникумах десяти субъектов РФ - участников эксперимента.

Таким образом, результаты, полученные на контрольном этапе эксперимента, свидетельствуют об актуальности и востребованности представленных научно-методических материалов. Отдельного внимания заслуживает экспертное мнение респондентов об эффективности внедрения системы проектирования и реализации специальных условий инклюзивного СПО, построенной на основе системного подхода (см. Справки о внедрении). Анализ удовлетворенности обучающихся с инвалидностью и ОВЗ и их родителей (законных представителей) условиями, созданными в ПОО, на этапах констатирующего и контрольного этапах исследования, свидетельствует об актуальности и значимости разработок, предложенных диссертантом, для развития инклюзивного СПО, способствует повышению ее востребованности, снижению процента отчисления обучающихся данной группы, росту динамики их включенности в образовательный процесс колледжа/техникума.

В *заключении* подведены итоги проведенного теоретико-экспериментального исследования, сформулированы общие выводы:

1. Выявлены и охарактеризованы теоретико-методологические основы развития СПО лиц с инвалидностью и ОВЗ как неотъемлемой части непрерывного инклюзивного образования. Теоретический анализ и обобщение отечественного и зарубежного опыта трудового, ремесленного обучения и профессионального образования лиц с инвалидностью и ОВЗ позволяют определить значимость проектирования и реализации системы условий, обеспечивающих повышение доступности и качества инклюзивного СПО.

2. На основе анализа историковедческого материала стало возможным проследить основные вехи становления самобытного трудового, ремесленного обучения, профессиональной подготовки, профессионального образования лиц с инвалидностью и ОВЗ в России, дать характеристику современного этапа (введение стандартов Ворлдскиллс, создание многофункциональных центров прикладных квалификаций, центров опережающей подготовки, базовых профессиональных образовательных организаций, ресурсных учебно-методических центров).

3. Установлено, что в коррекционной педагогике и педагогике профессионального образования инклюзивное СПО не являлось предметом научного исследования. Это отрицательно сказалось на готовности колледжей/техникумов к массовому обучению лиц с инвалидностью и ОВЗ, проявляющейся в недостаточном обеспечении создания специальных условий в ПОО для данной группы обучающихся. При этом изучение востребованности СПО лицами с инвалидностью и ОВЗ позволило выявить рост процента обучающихся с инвалидностью и ОВЗ в ПОО. Основную группу обучающихся составляют лица с нарушениями зрения, слуха, опорно-двигательного аппарата, нуждающиеся в специальных условиях обучения.

4. Уточнено и раскрыто содержание понятия «инклюзивное среднее профессиональное образование», которое трактуется нами как включение лиц с инвалидностью и ОВЗ в систему профессионального образования, овладение ими общими и профессиональными компетенциями в процессе освоения программ подготовки специалистов среднего звена, квалифицированных рабочих и служащих при наличии в профессиональной образовательной организации специальных условий их обучения.

5. В ходе проведения мониторингового исследования определены общие проблемы и затруднения, характерные для деятельности всех ПОО, обучающихся лиц с инвалидностью и ОВЗ на основе анализа состояния созданных специальных условий, обеспечивающих доступность и качество инклюзивного СПО: низкий уровень разработки и адаптации учебных и информационных образовательных ресурсов по программам профессионального образования к потребностям пользователей с ОВЗ различных нозологий; несовершенство программно-методического обеспечения; отсутствие специальной подготовки преподавателей ПОО для работы с обучающимися с инвалидностью и ОВЗ; неравномерность ресурсной обеспеченности ПОО на территории Российской Федерации (архитектурные, кадровые, методические и т.д.); отсутствие преемственности в создании условий для получения образования обучающимися с ОВЗ при переходе от общего к профессиональному образованию; недостаточность нормативно-правовых актов и методических рекомендаций по вопросам инклюзивного образования; отсутствие открытой информационно-образовательной среды;

недостаточное кадровое обеспечение ПОО специалистами, владеющих компетенциями в области инклюзивного и специального образования.

6. Разработана, успешно внедрена в практику деятельности ПОО система проектирования и реализации специальных условий инклюзивного СПО. Данная система, базируется на разработанной концептуальной основе и представлена экспериментальной моделью, которая включает три взаимосвязанных блока, состоящие из комплекса компонентов: организационный блок (материально-технический компонент, организационно-нормативный компонент), кадровый блок (административно-управленческий компонент, педагогический компонент, вспомогательный компонент) и методический блок (информационно-просветительский компонент, учебно-методический компонент).

7. Использование разработанного профиля профессиональных компетенций педагогических кадров, работающих в условиях инклюзивного СПО, позволило учесть выявленные затруднения в процессе реализации персонифицированных авторских программ дополнительного профессионального образования, направленных на повышение квалификации сотрудников колледжей/техникумов в области специального и инклюзивного СПО с использованием каскадного подхода.

8. Дано описание методического сопровождения внедрения системы проектирования и реализации инклюзивного СПО (алгоритмы внедрения компонентов модели, пакет примерных локальных нормативно-правовых актов ПОО и др.).

9. Выделены уровни включенности обучающихся с инвалидностью и ОВЗ в образовательный процесс ПОО, с позиции аудиторной и внеаудиторной работы (низкий – базовый, средний – достаточный, высокий – оптимальный).

10. Доказано, что специальные условия ПОО, спроектированные и реализованные с учетом особых образовательных потребностей и возможностей обучающихся с ОВЗ и инвалидностью, играют существенную роль в повышении востребованности СПО для данной категории граждан, доступности и качества освоения ими программ СПО, включенности в социальную среду, а также способствуют повышению удовлетворенности студентов и их родителей (законных представителей) обучением в техникуме/колледже.

11. Предпринятое исследование открыло новое направление исследований в области коррекционной педагогики – проектирование системы специальных условий реализации инклюзивного СПО, позволяющее обеспечить его доступность, качество и непрерывность для лиц с инвалидностью и ОВЗ, а также выявило перспективы дальнейшего изучения проблемы организации и осуществления инклюзивного СПО.

12. Доказана перспектива внедрения предложенной системы проектирования и реализации специальных условий инклюзивного СПО обучающихся с инвалидностью и ОВЗ в масштабах субъектов Российской Федерации и в широком возрастном диапазоне. Построенная модель дает возможность дифференцировать условия в зависимости от типа нарушения, осваиваемого вида профессиональной деятельности, условий региона и т.п.

13. Подводя итог проведенному исследованию, можно заключить, что цель исследования достигнута, поставленные перед ним задачи решены, гипотеза подтверждена, основные положения, выносимые на защиту, доказаны. Результаты внедрения теоретических и научно-практических разработок в деятельность колледжей/техникумов свидетельствуют об эффективности разработанной системы проектирования и реализации специальных условий инклюзивного СПО.

Основное содержание и результаты диссертационного исследования отражены в следующих публикациях автора:

– монографии

1. Мануйлова, В.В. Инклюзивное среднее профессиональное образование: опыт и перспективы развития. Монография / В.В. Мануйлова. – М.: ПАРАДИГМА, 2017. – 114 с. (7 п.л.)

2. Мануйлова, В.В. Подготовка кадров для системы специального и инклюзивного образования в условиях педагогического колледжа. Монография / В.В. Мануйлова. – М.: ПАРАДИГМА, 2017. – 102 с. (7 п.л.)

– научные статьи в реферируемых журналах, рекомендованных ВАК РФ для публикаций основных результатов диссертационных исследований:

3. Мануйлова, В.В. Возможности реализации практикоориентированной модели обучения студентов педагогического колледжа посредством учебной лаборатории диагностики и коррекции детского развития / В.В. Мануйлова // Вестник Костромского государственного университета им. Н.А. Некрасова. Серия: Педагогика. Психология. Социальная работа. Ювенология. Социокинетика. – 2009. – Т. 15. – № 5. – С. 75 – 78. (0,3 п.л.)

4. Мануйлова, В.В., Психолого-педагогические возможности учебной лаборатории диагностики и коррекции детского развития в профессиональной подготовке специалистов для дошкольных образовательных учреждений. / В.В. Мануйлова // Известия Южного федерального университета. Педагогические науки. – 2010. – № 2. – С. 120 – 126. (0,6 п.л.)

5. Мануйлова, В.В. Моделирование практико-ориентированной среды в системе подготовки кадров по направлению «Специальное (дефектологическое) образование» / В.В. Мануйлова // Специальное образование. – 2016. – № 1 (41). – С. 85 – 94. (0,8 п.л.)

6. Мануйлова, В.В. Деятельность федерального методического центра в процессе сопровождения инклюзивного профессионального образования / В.В. Мануйлова, А.И. Рожков, О.Г. Приходько, И.Ю. Левченко, А.А. Гусейнова // Проблемы современного педагогического образования. – 2016. – № 53 – 11. – С. 34 – 39. (0,5 п.л./1 п.л.)

7. Мануйлова, В.В. Условия для получения качественного образования лицами с инвалидностью в условиях базовой профессиональной образовательной организации / В.В. Мануйлова, О.Г. Приходько, И.Ю. Левченко, А.А. Гусейнова // Среднее профессиональное образование. – 2016. – № 10. – С. 46 – 51. (0,5 п.л./1 п.л.)

8. Мануйлова, В.В. Мониторинг конкурсов профессионального мастерства среди инвалидов и лиц с ограниченными возможностями здоровья в системе среднего профессионального образования / В.В. Мануйлова, О.Г. Приходько, И.Ю. Левченко, А.А. Гусейнова, Л.Ф. Холоднова // Стандарты и мониторинг в образовании. – 2017. – Т. 5., № 2. – С. 3 – 8. (0,5 п.л./1 п.л.)

9. Мануйлова, В.В. Актуальные вопросы организации профориентационной работы с лицами с инвалидностью и ОВЗ / В.В. Мануйлова // Вестник Московского городского педагогического университета. Серия «Педагогика и психология». – 2017. – № 4 (42). – С. 89 – 95. (0,8 п.л.)

10. Мануйлова, В.В. Результаты мониторинга специальных условий инклюзивного образования обучающихся с ограниченными возможностями здоровья /

В.В. Мануйлова, О.Г. Приходько, И.Ю. Левченко, А.А. Гусейнова, Л.Ф. Холоднова // Стандарты и мониторинг в образовании. – 2017. – Т.5., № 6. – С. 34 – 40. (0,3 п.л./0,7 п.л.)

11. Мануйлова, В.В. Актуальные вопросы организации инклюзивного среднего профессионального образования / В.В. Мануйлова // Гуманитарные науки. – 2017. – № 2 (38). – С. 23 – 30. (0,8 п.л.)

12. Мануйлова, В.В. Сопровождение лиц с инвалидностью и ограниченными возможностями здоровья молодого возраста в процессе их трудоустройства / В.В. Мануйлова // Проблемы современного педагогического образования. – 2018. – № 59 – 2. – С. 199 – 203. (0,8 п.л.)

13. Мануйлова, В.В. Реализация мероприятий по совершенствованию системы инклюзивного профессионального образования в субъектах Российской Федерации / В.В. Мануйлова // Гуманитарные науки. – 2018. – № 2 (42). – С. 20 – 25. (0,8 п.л.)

14. Мануйлова, В.В. Организационно-методические аспекты деятельности ресурсных учебно-методических центров среднего профессионального образования / В.В. Мануйлова // Вестник Московского городского педагогического университета. Серия «Педагогика и психология». – 2018. – № 3 (45). – С. 105 – 115. (0,8 п.л.)

15. Мануйлова, В.В. Настоящее и будущее отечественной системы специального и инклюзивного среднего профессионального образования / В.В. Мануйлова // Казанский педагогический журнал. – 2018. – № 4 (129). – С. 114 – 118. (0,8 п.л.)

16. Мануйлова, В.В. Ресурсные учебно-методические центры среднего профессионального образования: аспекты функционирования / В.В. Мануйлова // Проблемы современного педагогического образования. – 2019. – № 4 (65). – С. 204 – 207. (0,8 п.л.)

17. Мануйлова, В.В. Комплексный механизм вовлечения лиц с интеллектуальными нарушениями в конкурсное движение профессионального мастерства / В.В. Мануйлова, О.В. Титова // Проблемы современного педагогического образования. – 2019. – № 62 – 1. – С. 186 – 189. (0,4 п.л./0,8 п.л.)

18. Мануйлова, В.В. Организационно-правовые модели реализации инклюзивного среднего профессионального образования / В.В. Мануйлова // Вестник Московского городского педагогического университета. Серия «Педагогика и психология». – 2019. – № 2 (48). – С. 103 – 111. (0,8 п.л.)

19. Мануйлова, В.В. Обеспечение доступности среды базовых профессиональных образовательных организаций для лиц с инвалидностью и ОВЗ в условиях реализации мультифункциональной модели / В.В. Мануйлова, О.Г. Приходько, И.Ю. Левченко, А.А. Гусейнова // Специальное образование. – 2019. – № 4 (56). – С. 99 – 113. (0,4 п.л./0,8 п.л.)

20. Мануйлова, В.В. Создание условий для обеспечения доступности среды специализированной модели базовых профессиональных образовательных организаций / В.В. Мануйлова, О.Г. Приходько, И.Ю. Левченко, А.А. Гусейнова // Специальное образование. – 2020. – № 1 (57). – С. 152 – 166. (0,4 п.л./0,8 п.л.)

21. Мануйлова, В.В. Обоснование условий подготовки лиц с ограниченными возможностями здоровья к государственной итоговой аттестации в среднем профессиональном образовании / В.В. Мануйлова // Специальное образование. – 2021. – № 1. – С. 73 – 85. (0,8 п.л.)

22. Мануйлова, В.В. Модели организации конкурсов профессионального мастерства для лиц с инвалидностью и ОВЗ / С.Н. Сорокоумова, В.В. Мануйлова // Дефектология. – 2021. – № 2. – С.66 – 75. (0,4 п.л./0,8 п.л.)

23. Мануйлова, В.В. Специальные условия как основа организации и осуществления инклюзивного среднего профессионального образования / С.Н. Сорокоумова, В.В. Мануйлова // Дефектология. – 2021. – № 4. – С.61 – 70. (0,4 п.л./0,8 п.л.)

– **научные статьи в международных наукометрических журналах:**

24. Oksana Prikhodko, Victoria Manuilova, Ascha Huseynova, and Olesya Yugova Recent trends in the development of lifelong inclusive education of persons with disabilities in the Russian Federation // Trends in the Development of Psycho-Pedagogical Education in the Conditions of Transitional Society (ICTDPP-2019). 22 November 2019. – SHS Web of Conferences (2019). (0,3 п.л. / 0,8 п.л.)

25. Manuilova V.V., Guseynova A.A., Khitryuk Vera. Interactive technologies for developing professional competencies of management and teaching teams of an inclusive organization // Third annual international Symposium " Education and the city: education and quality of life in the city» – SHS Web of Conferences (2020). (0,4 п.л. / 0,8 п.л.)

26. Manuilova V.V., Guseynova A.A. Organizational and methodological aspects of distance learning for children with special educational needs //International Scientific and Practical Conference «Teacher Professionalism: Psychological and Pedagogical Support of a Successful Career» SHS Web of Conferences (2020). (0,4 п.л. / 0,8 п.л.)

– **методические пособия и рекомендации:**

27. Мануйлова, В.В. Методические рекомендации по обеспечению реализации инклюзивного среднего профессионального образования и профессионального обучения. / А.И. Рожков, О.Г. Приходько, И.Ю. Левченко, В.В. Мануйлова, А.А. Гусейнова. – М.: ПАРАДИГМА, 2017. – 78 с. (1,8 п.л./4,88п.л.)

28. Мануйлова, В.В. Инклюзивное образование: специальные условия включения обучающихся с ОВЗ в образовательное пространство. / О.Г. Приходько, И.Ю. Левченко, В.В. Мануйлова, А.А. Гусейнова. – М.: Национальный книжный центр, 2018. – 112 с. (2 п.л./7 п.л.)

– **в научных статьях:**

29. Мануйлова, В.В. Проблемы подготовки специалистов сопровождения детей с ограниченными возможностями здоровья / В.В. Мануйлова // Практическая дефектология № 3 (3), – 2015. – С. 44 – 52. (0,8 п.л.)

30. Мануйлова, В.В. Вопросы организации деятельности тьютора по сопровождению обучающихся с ограниченными возможностями здоровья в образовательном пространстве / В.В. Мануйлова, И.Ю. Левченко, А.А. Гусейнова // Коррекционная педагогика: теория и практика. – 2017. – № 2 (72). – С. 61– 64. (0,3 п.л./0,8 п.л.)

31. Мануйлова, В.В. Проблемы и трудности при реализации инклюзивного образования в системе среднего профессионального образования в субъектах Российской Федерации / В.В. Мануйлова, А.А. Гусейнова // Коррекционная педагогика: теория и практика. – 2018. – № 2 (76). – С. 18 – 23. (0,4 п.л./0,8 п.л.)

– **материалы научных, научно-практических международных и всероссийских конференций:**

32. Мануйлова, В.В. Особенности профессиональной подготовки студентов для системы специального образования в условиях педагогического колледжа / В.В. Мануйлова // Коррекционно-развивающая работа с детьми в условиях полифункциональной интерактивной среды: Международная научно-практическая конференция. Том II – М.: ГОУ ВПО МГПУ, 2008. – С.50 – 54. **(0,7 п.л.)**
33. Мануйлова, В.В. Система подготовки педагогов для специального образования в условиях педагогического колледжа / В.В. Мануйлова, Е.В. Ушакова // Актуальные вопросы современной логопедии. Материалы научно-практической конференции. – М.: НОЧУ ВПО МСГИ, 2009. – С.28 – 32. **(0,3 п.л./0,7 п.л.)**
34. Мануйлова, В.В. Современные тенденции развития среднего профессионального образования в России и за рубежом / В.В. Мануйлова // Специальная педагогика и специальная психология: современные методологические подходы: материалы II Междунар. теоретико-методолог. семинара. – М.: ГОУ ВПО МГПУ, 2010. – С. 386 – 390. **(0,6 п.л.)**
35. Мануйлова, В.В. Компетентностный подход как основа модернизации системы среднего профессионального образования / В.В. Мануйлова // Специальная педагогика и специальная психология: современные методологические подходы: материалы III Междунар. теоретико-методолог. семинара. – М.: ГОУ ВПО МГПУ, 2011. – С. 209 – 215. **(0,7 п.л.)**
36. Мануйлова, В.В. Использование системного подхода при реализации технологии модульного обучения в процессе подготовки кадров для специального образования / В.В. Мануйлова // Специальная педагогика и специальная психология: современные проблемы теории, истории, методологии: материалы IV Междунар. теоретико-методолог. семинара. – М.: ЛОГОМАГ, 2012. – С. 241 – 245. **(0,7 п.л.)**
37. Мануйлова, В.В. Использование системы дополнительного профессионального образования в процессе повышения квалификации кадров системы специального образования / В.В. Мануйлова // Специальная педагогика и специальная психология: сб. науч. ст. V междунар. теоретико-методолог. семинара (Москва, 8-9 апреля 2013 г.). – М.: ЛОГОМАГ, 2013. – С. 242 – 246. **(0,6 п.л.)**
38. Мануйлова, В.В. История подготовки педагогических кадров для системы специального образования в условиях педагогического колледжа / В.В. Мануйлова // Специальная педагогика и специальная психология: современные проблемы теории, истории, методологии: материалы VI междунар. теоретико-методолог. семинара (Москва, 31 марта 2014 г.). – М.: ГБОУ ВПО МГПУ, 2014. – С. 171 – 176. **(0,7 п.л.)**
39. Мануйлова, В.В. Подготовка педагогов к работе в инклюзивной образовательной среде: ресурсы образовательных организаций / В.В. Мануйлова // Актуальные проблемы специального образования: сб. науч.-методич. тр. с междунар. участием. – СПб.: РГПУ им. А.И.Герцена, 2014. – С. 44 – 49. **(0,7 п.л.)**
40. Мануйлова, В.В. Подготовка педагогических кадров для работы в едином образовательном пространстве: специальное и инклюзивное образование / В.В. Мануйлова // Образовательная среда сегодня: стратегии развития: материалы II Междунар. науч.-практ. конф. (Чебоксары, 05 июня 2015 г.) – Чебоксары: ЦНС «Интерактив плюс», 2015. – С. 335 – 339. **(0,6 п.л.)**
41. Мануйлова, В.В. Моделирование образовательной среды в процессе формирования профессиональной готовности будущих специалистов к работе с детьми с ограниченными возможностями здоровья / В.В. Мануйлова // Особые дети в обществе: сб.

науч. докладов и тезисов выступлений участников I Всерос. съезда дефектологов (Москва, 26-28 октября 2015 г.). – М.: АНО «НМЦ «СУВАГ», 2015. – С. 155 – 160. **(0,7 п.л.)**

42. Мануйлова, В.В. Психолого-педагогическое сопровождение как необходимое условие функционирования системы инклюзивного образования / В.В. Мануйлова // Теория, история и методология психолого-педагогического сопровождения детей с особыми образовательными потребностями: материалы VIII Междунар. теоретико-методолог. семинара (Москва, 14 марта 2016 г.). – М.: Парадигма, 2016. – С. 50 – 57. **(0,8 п.л.)**

43. Мануйлова, В.В. Использование коррекционно-развивающего потенциала сенсорных комнат в образовательной организации / В.В. Мануйлова // Образование и наука в современных условиях: материалы VIII Междунар. науч.-практ. конф. – Чебоксары: ЦНС «Интерактив плюс», 2016. – №3(8). – С. 118 – 124. **(0,6 п.л.)**

44. Мануйлова, В.В. Психолого-педагогическое сопровождение как основа эффективности инклюзивного образования / В.В. Мануйлова // Педагогическая деятельность в условиях инклюзивного профессионального образования: содержание, технологии, средства обучения, воспитания и сопровождения: материалы II заочной межрегиональной научно-практической конференции / ред. кол.: М.А. Ефимова. – Курган, 2018. – С.38 – 42. **(0,7 п.л.)**

45. Мануйлова, В.В. Модель профориентационной работы, ориентирующей лиц с инвалидностью и ОВЗ на выбор профессий и специальностей среднего профессионального образования/ В.В. Мануйлова// Инклюзия в профессиональном образовании: теория и практика, опыт и результаты: сборник материалов межрегиональной научно – практической конференции / отв. ред. Бобкова Н.П. – г. Омск: БПОУ ОКПТ, 2019. – С.31 – 37. **(0,8 п.л.)**

46. Мануйлова, В.В. Деятельность ресурсных учебно-методических центров среднего профессионального образования в Российской Федерации/В.В. Мануйлова. Сб. V международной научно-практической конференции «Инклюзивное образование: непрерывность и преемственность» / гл. ред. С.В. Алехина. — М.: МГППУ, 2019. — С. 131 – 135. **(0,8 п.л.)**

47. Мануйлова, В.В. Среднее профессиональное образование как одна из составляющих непрерывного инклюзивного образования / В.В. Мануйлова. Сб. международной научно-практической конференции «Непрерывное инклюзивное образование: теория, история, методология» 25 марта 2019 г. М.: ПАРАДИГМА, 2020. – С.154 – 161. **(0,6 п.л.)**

48. Мануйлова, В.В. Актуальные вопросы подготовки специалистов сопровождения детей с ограниченными возможностями здоровья для системы специального и инклюзивного образования / В.В. Мануйлова. Сб. международной научно-практической конференции «Мировые тенденции специального и инклюзивного образования» 22.01.2020. М.: ПАРАДИГМА, 2020. – С.147 – 152. **(0,7 п.л.)**

– **патенты:**

49. Методология и технология разработки специальных условий получения образования лицами с ограниченными возможностями здоровья. Свидетельство о государственной регистрации баз данных №2018621569, зарегистрировано в Реестре баз данных 11.10.2018. Федеральной службой по интеллектуальной собственности

Общий объем публикаций по теме исследования **44,5** печатных листа.