

Департамент образования и науки города Москвы  
Государственное автономное образовательное учреждение  
высшего образования города Москвы  
«Московский городской педагогический университет»  
Институт среднего профессионального образования им. К.Д. Ушинского

ФОНД ОЦЕНОЧНЫХ СРЕДСТВ  
ТЕКУЩЕГО КОНТРОЛЯ УСПЕВАЕМОСТИ/ПРОМЕЖУТОЧНОЙ АТТЕСТАЦИИ  
ОБУЧАЮЩИХСЯ ПО ДИСЦИПЛИНЕ

**ОД.01.05. «География»**

Специальность

**51.02.01 Народное художественное творчество (по видам)**

Москва  
2022

1. **Наименование дисциплины:** ОД. 01.05 География

2. **Перечень компетенций с указанием этапов их формирования в процессе освоения дисциплины**

Наименование трудового действия	Наименование компетенции	Поэтапные результаты освоения дисциплины (прохождения практики)	Оценочные средства
<b>Образовательные результаты среднего общего образования</b>			
<b>Личностные образовательные результаты</b>			
<p><b>ОК-10</b> использовать умения и знания учебных дисциплин федерального государственного образовательного стандарта среднего общего образования в профессиональной деятельности</p>	<p><b>Знать:</b> историю многонационального народа России, государственные символы (герб, флаг, гимн), конституционные права и обязанности, традиционные национальные и общечеловеческие ценности, ценности здорового и безопасного образа жизни, особенности влияния социально-экономических процессов на состояние природной и социальной среды; ценности семейной жизни.</p> <p><b>Уметь:</b> проявлять гражданскую позицию как активного и ответственного члена российского общества, применять конституционные права и обязанности, вести себя в соответствии с законом и правопорядком, вести диалог с другими людьми, достигать в нём взаимопонимания, находить общие цели и сотрудничать для их достижения.</p> <p><b>Владеть (навыками и/или опытом деятельности):</b> навыками ведения диалога с другими людьми, навыками сотрудничества со сверстниками, детьми младшего возраста, взрослыми в образовательной, общественно полезной, учебно-исследовательской, проектной и других видах деятельности, навыками здорового и безопасного образа жизни, Владеть</p>	<p>Устный опрос, Тестирование, Реферат, тест</p>	

	опытом деятельности по физическому самосовершенствованию, спортивно-оздоровительной деятельности, навыками бережного, ответственного и компетентного отношения к физическому и психологическому здоровью, приобретение опыта эколого-направленной деятельности.	
--	---	--

**Форма промежуточной аттестации:**

1 семестр - контрольная работа

2 семестр – дифференцированный зачет

### 3. Методические материалы, определяющие процедуры оценивания знаний, умений, навыков и (или) опыта деятельности, характеризующих этапы формирования компетенций

Оценка качества освоения программы курса осуществляется посредством текущего контроля успеваемости, промежуточной аттестации обучающихся.

Текущий контроль успеваемости обеспечивает оценивание хода освоения дисциплины. Промежуточная аттестация обеспечивает оценивание промежуточных и окончательных результатов обучения по дисциплине.

Формы, системы оценивания, порядок проведения промежуточной аттестации, а также ее периодичность устанавливаются локальными нормативными актами организации.

#### Оценочные средства текущего контроля

**Устный опрос** – средство контроля, организованное как специальная беседа преподавателя с обучающимся на темы, связанные с изучаемой дисциплиной, и рассчитанное на выяснение объема знаний обучающегося по определенному разделу, теме, проблеме и т.п. Для повышения объективности оценки собеседование может проводиться группой преподавателей/экспертов.

#### Описание показателей и критериев оценивания, шкал оценивания

(минимум – 4 балла)

Критерии	Показатели	Шкала оценивания
Степень раскрытия материала	Обучающиеся продемонстрировали, что усвояемый материал понят (приводились доводы, объяснения, доказывающие это)	1 балл
	Обучающиеся постигли смысл изучаемого материала (могут высказать вербально, четко и ясно, или конструировать новый смысл, новую позицию)	1 балл
	Обучающиеся могут согласовать свою позицию или действия относительно обсуждаемой проблемы	1 балл
Умения применять знания	Обучающиеся адекватно применяют знания ситуации с рационально используемыми подходами	1 балл

**Реферат** – продукт самостоятельной работы обучающегося, представляющий собой краткое изложение в письменном виде полученных результатов

теоретического анализа определенной научной (учебно-исследовательской) темы, где автор раскрывает суть исследуемой проблемы, приводит различные точки зрения.

**Описание показателей и критериев оценивания, шкал оценивания**  
(максимум – 4,5 балла)

<b>Критерии</b>	<b>Показатели</b>	<b>Шкала оценивания</b>
Оформление реферата	Печатную форму. Документ должен быть создан в программе Microsoft Word. Поля страницы: левое – 30 мм, другие – по 20 мм.	0,25 балла
	Выравнивание текста – по ширине. Красная строка оформляется на одном уровне на всех страницах реферата. Отступ красной строки равен 1,25 см.	0,25 балла
	Шрифт основного текста – Times New Roman. Размер – 14 п. Цвет – черный. Интервал между строками – полуторный.	0,25 балла
	Нумерацию страниц. Отсчет ведется с титульного листа, но сам лист не нумеруют. Используются арабские цифры.	0,25 балла
	Оформление цитат. Они заключаются в скобки. Авторская пунктуация и грамматика сохраняется. Нумерацию глав, параграфов. Главы нумеруются римскими цифрами (Глава I, Глава II), параграфы – арабскими (1.1, 1.2).	0,25 балла
Содержание реферата	Информационная достаточность	0,5 балла
	Соответствие материала теме и плану	0,25 балла
	Стиль и язык изложения (целесообразное использование)	0,5 балла
	Терминологии, пояснение новых понятий, лаконичность	0,5 балла
	Наличие выраженной собственной позиции	0,5 балла
	Владение материалом	0,5 балла
	Адекватность и количество использованных источников	0,5 балла

**Тестирование** - как метод оценки учебных достижений обучающихся вызван особенностями тестов, обеспечивающих объективность, быстроту, однозначность,

технологичность оценивания и научную обоснованность результатов. Методика тестирования позволяет охватить большое количество критериев оценки и допускает компьютерную обработку данных. Как правило, предлагаемые тесты оценки компетенций делятся на психологические, квалификационные (в учебном процессе эту роль частично выполняет педагогический тест) и физиологические. Первые позволяют оценить личностные качества, вторые помогают определить степень квалификации, а третьи выявляют физиологические особенности участника оценки.

**Описание показателей и критериев оценивания, шкал оценивания**  
(максимум – 3 балла)

<b>Критерии</b>	<b>Показатели</b>	<b>Шкала оценивания</b>
Количество выполненных тестовых заданий	55% и более	1 балл
	70% и более	2 балла
	85% и более	3 балла

**Оценочные средства промежуточной аттестации**

Дифференцированный зачет - вид зачета, в результате которого обучающийся получает оценку в четырехбальной шкале («отлично», «хорошо», «удовлетворительно», «неудовлетворительно»).

При определении уровня достижений обучающихся на зачете/экзамене необходимо обращать особое внимание на следующее:

- дан полный, развернутый ответ на поставленный вопрос;
- показана совокупность осознанных знаний об объекте, проявляющаяся в свободном оперировании понятиями, умении выделить существенные и несущественные его признаки, причинно-следственные связи;
- знание об объекте демонстрируется на фоне понимания его в системе данной дисциплины и междисциплинарных связей;
- ответ формулируется в терминах дисциплины, изложен литературным языком, логичен, доказателен, демонстрирует авторскую позицию обучающегося;
- теоретические постулаты подтверждаются примерами из практики.

**Описание показателей и критериев оценивания, шкал оценивания**  
(максимум – 5 баллов)

<b>Критерии</b>	<b>Показатели</b>	<b>Шкала оценивания</b>

Степень раскрытия учебного материала	Знание программного материала и структуры дисциплины, а также основного содержания и его элементов в соответствии с прослушанным лекционным курсом и с учебной литературой	1 балл
	Логически корректное, непротиворечивое, последовательное и аргументированное построение ответа по вопросам	0,5 балла
	Понимание взаимосвязей между проблемными вопросами дисциплины	0,5 балла
	Отчетливое и свободное владение концептуально-понятийным аппаратом, научным языком и терминологией соответствующей научной области	0,5 балла
	Понимание содержания проблемы и ее междисциплинарных связей в рамках предметной области	0,5 балла
Умение применять теоретический материал при решении практических задач	Понимание существа обсуждаемых конкретных проблем, а также актуальности и практической значимости изучаемой дисциплины	0,5 балла
	Владение методологией дисциплины, умение применять теоретические знания при решении задач, обосновывать свои действия	1 балл
	Представление обоснованных выводов при решении практических задач	0,5 балла

**Дифференцированный зачет в виде комплексного теста (письменная форма)** представляет собой совокупность разных тестовых заданий закрытой и открытой формы, соотношение которых должно составлять 50% : 50%. В этом случае результаты теста рекомендуется оценивать следующим образом:

Оценка	% выполненных заданий/ полученных баллов
5	100% - 90%
4	89% - 75%
3	74% - 60%
2	Менее 60%

**4. Типовые контрольные задания и иные материалы, необходимые для оценки знаний, умений, навыков и (или) опыта деятельности, характеризующих этапы формирования компетенций в процессе их формирования**

## Текущий контроль успеваемости

Тест 1. Тема Источники географической информации

**Задания В1, В2, С1 и А1 выполняются с использованием приведенной ниже карты.**



**В1** Определите по карте расстояние на местности по прямой от школы до колодца. Полученный результат округлите до десятков метров. Ответ запишите цифрами.

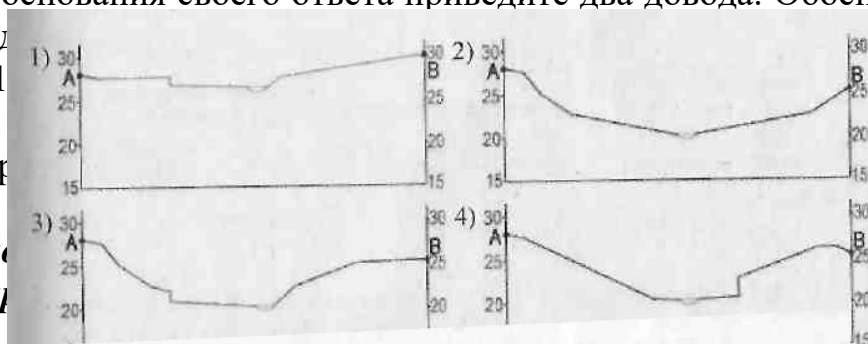
**В2** Определите по карте, в каком направлении от школы находится колодец.

Ответ: \_\_\_\_\_

**С1** Участники школьной футбольной секции выбирают место для обустройства нового футбольного поля. Оцените, какой из участков, обозначенных на карте цифрами 1, 2 и 3, наиболее подходит для обустройства футбольного поля. Для обоснования своего ответа приведите два довода. Обоснованный ответ запишите на отдельном листе.

**А1** На рисунке изображены профили местности, построенные по карте. Какой из профилей построен верно?

Закрепите ответ, указав номер правильного варианта, с помощью крестика. Ответ запишите в бланке ответов с помощью приведенной ниже



Ознакомьтесь с картой, показанной на рисунке.







В3 Определите по карте расстояние на местности по прямой от точки А до дома лесника. Полученный результат округлите до десятков метров. Ответ запишите цифрами.

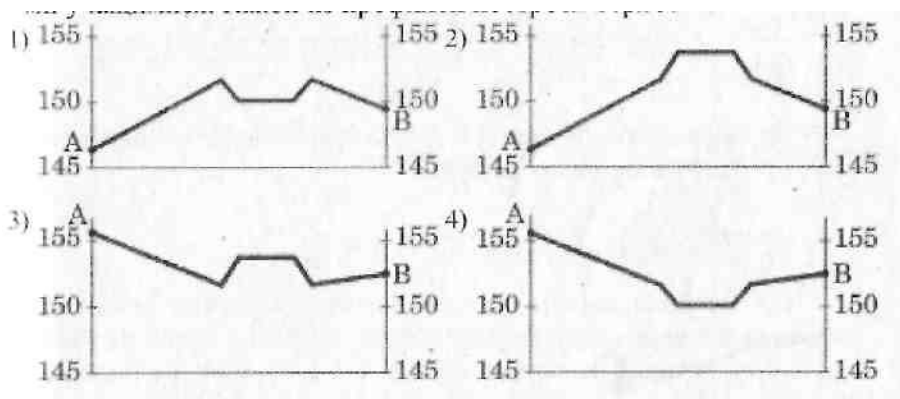
Ответ: \_\_\_\_\_

В4 Определите по карте, в каком направлении от точки А находится дом лесника.

Ответ: \_\_\_\_\_

С2 Участники школьной горнолыжной секции выбирают место для тренировок. Оцените, какой из участков, обозначенных на карте цифрами 1, 2 и 3, наиболее подходит для этого. Для обоснования своего ответа приведите два довода. Обоснованный ответ запишите на отдельном подписанном листе, указав сначала номер задания.

А2 На рисунках представлены варианты профиля рельефа местности, построенные на основе карты по линии А - В разными учащимися. Какой из профилей построен верно?



Задания В5, В6, С3 и А3 выполняются с использованием приведенной ниже карты.



В5 Определите по карте расстояние на местности по прямой от школы до отдельно стоящего дерева. Полученный результат округлите до десятков метров. Ответ запишите цифрами.

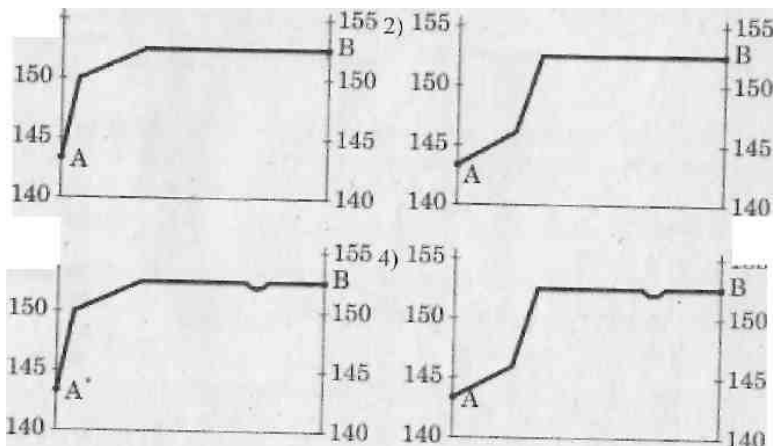
Ответ:

В6 Определите по карте, в каком направлении от школы находится отдельно стоящее дерево.

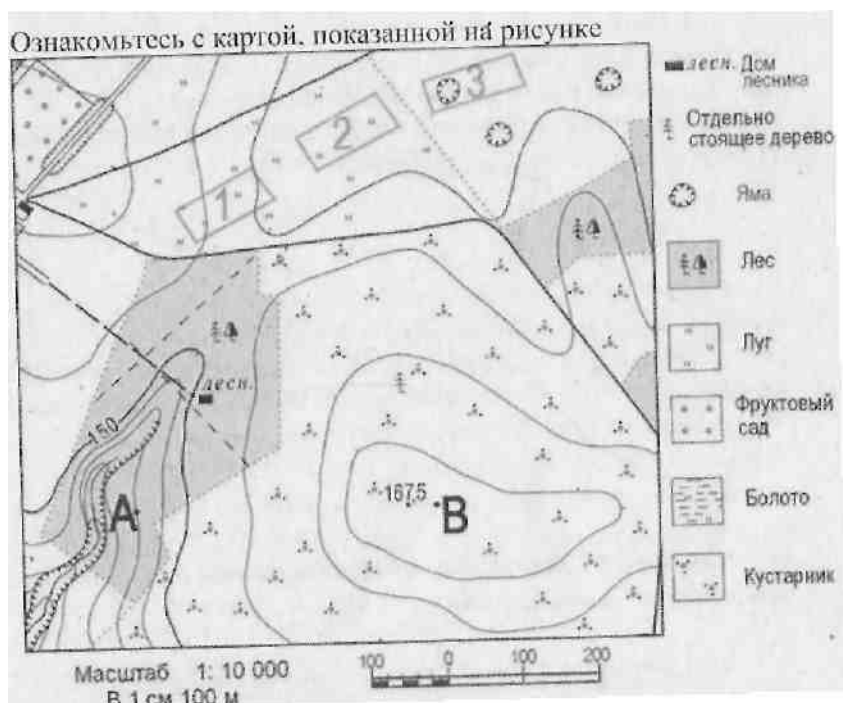
Ответ:

С3 Ученики школы поселка Беличи выбирают место для создания школьного футбольного поля. Оцените, какой из участков, обозначенных на карте цифрами 1, 2 и 3, наиболее подходит для этого. Для обоснования своего ответа приведите два довода. Обоснованный ответ запишите на отдельном подписанном листе, указав сначала номер задания.

А3 На рисунках представлены варианты профиля рельефа местности, построенные на основе карты по линии А - В разными учащимися. Какой из профилей построен верно?



Задания В7, В8, С4 и Л4 выполняются с использованием приведенной ниже карты.



Горизонтالي проведены через 5 метров

В7 Определите по карте расстояние на местности по прямой от отдельно стоящего дерева до дома лесника. Полученный результат округлите до десятков метров..  
Ответ запишите цифрами.

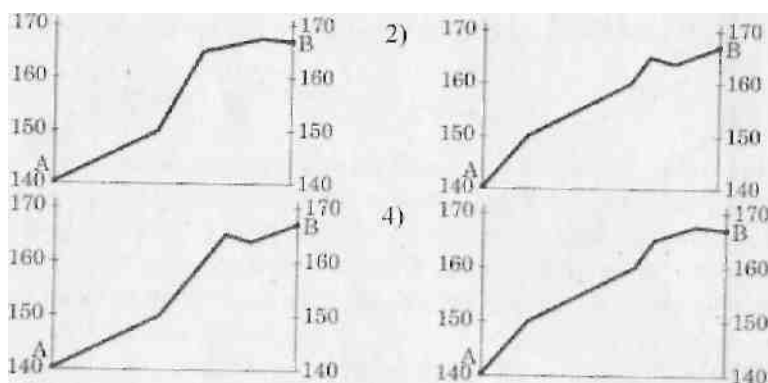
Ответ: \_\_\_\_\_

В8 Определите по карте, в каком направлении от отдельно стоящего дерева находится дом лесника.

Ответ: \_\_\_\_\_

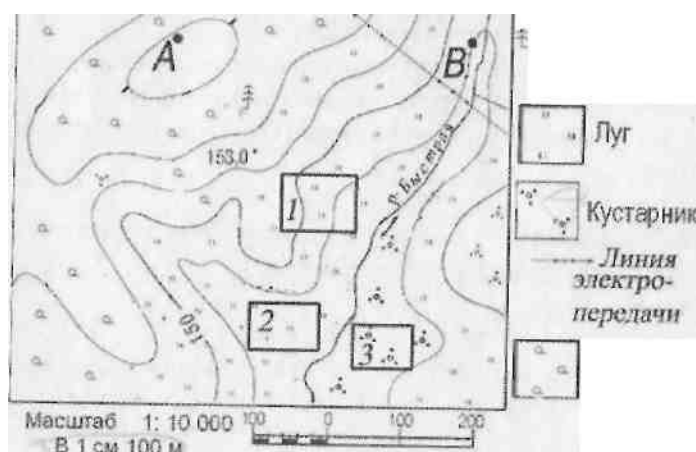
С4. Ученики выбирают место для создания школьного футбольного поля. Оцените, какой из участков, обозначенных на карте цифрами 1, 2 и 3, наиболее подходит для этого. Для обоснования своего ответа приведите два довода. Обоснованный ответ запишите на отдельном подписанном листе, указав сначала номер задания.

Л4 На рисунках представлены варианты профиля рельефа местности, построенные на основе карты по линии А - В разными учащимися. Какой из профилей построен верно?



Задания **B9**, **B10**, **C5** и **A5** выполняются с использованием приведенной ниже карты.

Ознакомьтесь с картой, показанной на рисунке



Горизонталы проведены через 2,5 метра

**B9** Определите по карте расстояние на местности по прямой от точки А до отдельно стоящего дерева. Полученный результат округлите до десятков метров. Запишите цифрами.

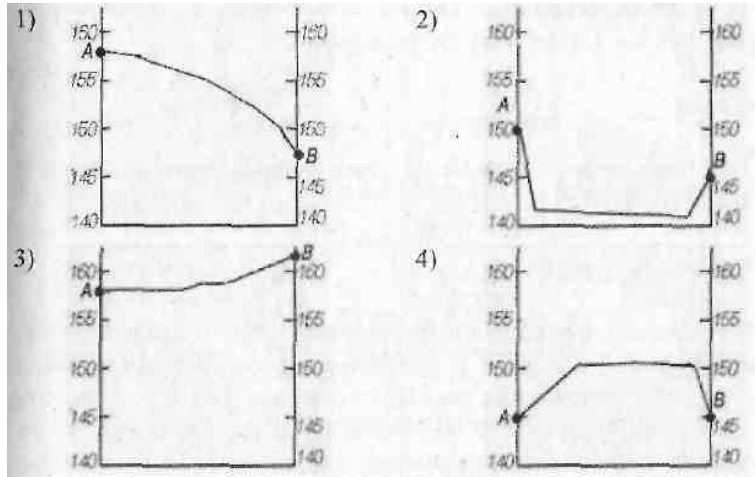
Ответ:

**B10** Определите по карте, в каком направлении от точки А находится отдельно стоящее дерево.

Ответ:

**C5** Участники школьной футбольной секции выбирают место для обустройства нового футбольного поля. Оцените, какой из участков, обозначенных на карте цифрами 1, 2 и 3, наиболее подходит для обустройства футбольного поля. Для обоснования своего ответа приведите два довода. Обоснованный ответ запишите на отдельном подписанном листе, указав сначала номер задания.

**A5** На рисунках представлены варианты профиля рельефа местности, построенные на основе карты по линии А - В разными учащимися. Какой из профилей построен верно?



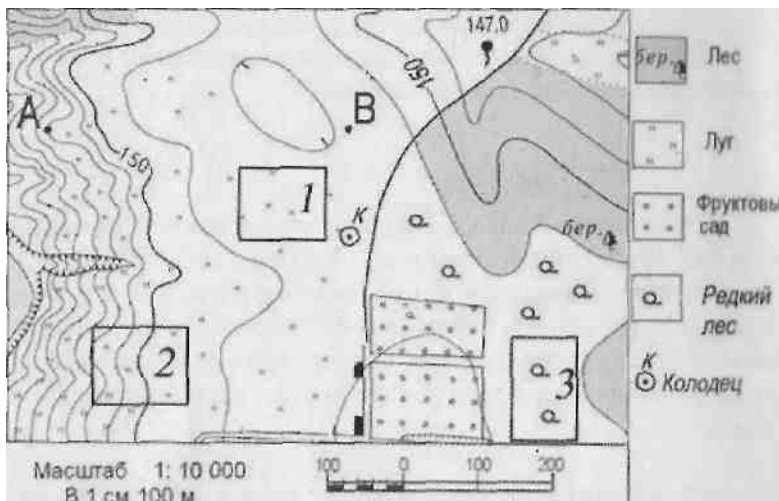
**Задания В11, В12, С6 и А6 выполняются с использованием приведенной ниже карты.**

Ознакомьтесь с картой, показанной на рисунке.

Горизонтالي проведены через 2,5 метра

**В11** Определите по карте расстояние на местности по прямой от точки В до колодца. Полученный результат округлите до десятков метров. Ответ запишите цифрами.

Ответ: \_\_\_\_\_

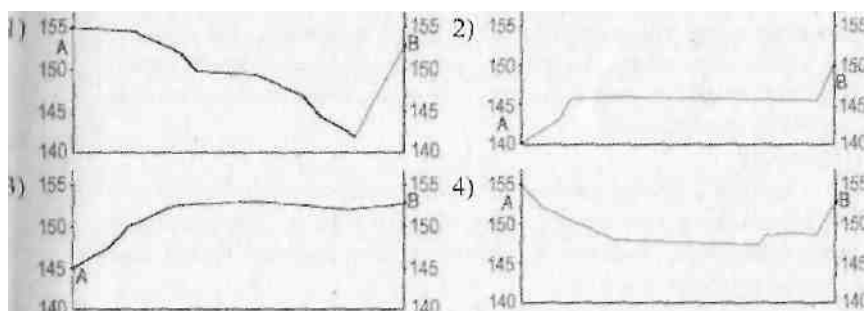


**В12** Определите по карте, в каком направлении от точки В находится колодец..

Ответ: \_\_\_\_\_

С6 Участники школьной футбольной секции выбирают место для обустройства нового футбольного поля. Оцените, какой из участков, обозначенных на карте цифрами 1, 2 и 3, наиболее подходит для обустройства футбольного поля. Для обоснования своего ответа приведите два довода. Обоснованный ответ запишите на отдельном подписанном листе, указав сначала номер задания.

А6 На рисунках представлены варианты профиля рельефа местности, построенные на основе карты по линии А - В разными учащимися. Какой из профилей построен верно?



## Тест 2. Политическое устройство мира

1. Какое государство входит в десятку стран-гигантов по площади:

1. Франция. 2. Япония. 3. Австралия. 4. Австрия.

2. Укажите страну-архипелаг:

1. США. 2. Индонезия. 3. Индия. 4. Испания.

3. Какое государство не имеет выхода к морю:

1. Иран. 2. Афганистан. 3. Саудовская Аравия. 4. Китай.

4. Укажите экономически развитое государство:

1. Испания. 2. Китай. 3. Индия. 4. Бразилия.

5. Какая страна относится к переходным типам экономики:

1. Польша. 2. Швеция. 3. Италия. 4. Греция.

6. Укажите наиболее распространённую форму правления:

1. Абсолютная монархия. 2. Конституционная монархия. 3. Республика. 4. Федерация.

7. Укажите страну, относящуюся к ключевым странам:

1. Бразилия. 2. Иран. 3. Франция. 4. Великобритания.

8. Какая страна относится к новым индустриальным странам 1-го поколения:

1. Бразилия. 2. Мексика. 3. Сингапур. 4. Чехия.

9. Укажите островное государство:

1. Австралия. 2. Куба. 3. Индия. 4. Южная Корея.

10. Выберите 3 страны с республиканской формой правления:

1. Великобритания. 2. Япония. 3. Франция. 4. Дания. 5. Греция. 6. Финляндия.

## Тест 3. География населения мира.

1. Как называется наука о закономерностях воспроизводства населения?
  1. Этнология. 2. География. 3. Демография. 4. Культурология.
2. Выберите страну, занимающую 1 место в мире по численности населения:
  1. США. 2. Китай. 3. Индия. 4. Япония.
3. Какова численность населения мира на 2013 год?
  1. 5 млрд. 2. 6,5 млрд. 3. 6 млрд. 4. 7 млрд.
4. Какое государство является двунациональным?
  1. Индия. 2. США. 3. Канада. 4. Россия.
5. В какой стране Европы преобладают мусульмане?
  1. Греция. 2. Франция. 3. Польша. 4. Албания.
6. Укажите двуязычное государство?
  1. США. 2. Канада. 3. Австралия. 4. Греция.
7. В структуре населения каких стран преобладают мужчины?
  1. Великобритания и Норвегия. 2. Китай и Индия. 3. ФРГ и Италия. 4. Финляндия и Швеция.
8. Выберите ВЕРНОЕ утверждение:
  1. Население Земли размещается равномерно.
  2. Средняя плотность населения составляет 5 чел. на 1 км кв.
  3. Трудоемкое земледелие является причиной высокой плотности населения.
  4. Плотность населения выше в странах-гигантах.
9. Укажите страну с наибольшей долей иммигрантов в структуре населения:
  1. Бразилия. 2. Индия. 3. Швейцария. 4. Алжир.
10. Выберите 3 региона, являющихся центрами трудовой миграции:
  1. Западная Европа. 2. Восточная Азия. 3. Южная Азия. 4. Юго-Западная Азия. 5. Северная Америка. 6. Восточная Европа.

#### Тест 4. География мировых природных ресурсов

##### Тест «География мировых природных ресурсов».

1. Укажите неисчерпаемый вид ресурсов:
  1. Земельные. 2. Минеральные. 3. Биологические. 4. Геотермальные.
2. Укажите залив, имеющий крупные запасы нефти:
  1. Бискайский. 2. Персидский. 3. Бенгальский. 4. Финский.
3. Какая страна наиболее обеспечена земельными ресурсами (из расчёта на душу населения):
  1. Китай. 2. Австралия. 3. Индия. 4. Франция.
4. Какая страна наиболее обеспечена лесными ресурсами (по общему объёму древесины):
  1. Индия. 2. Ливия. 3. Швеция. 4. США.
5. Укажите ВЕРНОЕ утверждение:
  1. В течение 20 века распаханность земель увеличилась вдвое.
  2. Сильное опустынивание распространилось в Европе.
  3. Обеспеченность земельными ресурсами увеличивается.
  4. Ресурсы пресной воды составляют 10% объёма гидросферы.

6. Укажите исчерпаемый возобновляемый вид ресурсов:

1. Минеральные. 2. Энергия Солнца. 3. Биологические. 4. Энергия приливов.

7. Укажите страну, которая обладает запасами геотермальной энергии:

1. Франция. 2. Индия. 3. Исландия. 4. Австралия.

8. Укажите страну, которая НАИМЕНЕЕ обеспечена водными ресурсами:

1. Канада. 2. Норвегия. 3. Бразилия. 4. Египет.

9. Укажите страну Северного лесного пояса:

1. Канада. 2. Конго. 3. Венесуэла. 4. Суринам.

10. Установите соответствие:

1. Вестминстер. А. Франция.

2. Версаль. Б. Великобритания.

3. Акрополь. В. Греция.

Тест 5. Мировое хозяйство

Задание по теме «Мировое хозяйство (см. Максаковский В.П., География – 10):

1. Робототехника является одной из новейших наукоёмких отраслей НТР:

1. Да.

2. Нет.

2. Мировое хозяйство сложилось на рубеже XIX и XX веков:

1. Да

2. Нет.

3. Отраслью международной специализации Японии является угольная промышленность:

1. да.

2. Нет.

4. В эпоху НТР особенно возросли связи науки с производством, которое становится всё более \_\_\_\_\_.

5. Н.Н.Баранский называл географическое разделение труда \_\_\_\_\_.

6. Роль главного центра, «фокуса» всей территории в развивающейся стране выполняет \_\_\_\_\_.

Тест 6. Регионы и страны мира

**1. Сколько стран насчитывается на политической карте мира?**

А) около 190

Б) около 230

В) около 320

**2. Суверенное государство – это...**

А) независимое государство

Б) с монархической формой правления

В) унитарное государство.



**3. Страны ОПЕК- это страны...**

- А) нефтеэкспортирующие
- Б) отстающие в своем развитии
- В) страны Юго-Восточной Азии

**4. Расположите страны в порядке возрастания в них численности населения:**

- А) Индия Б) США
- В) Китай Г) Индонезия.

**5. Укажите две страны мира с наибольшей площадью территории:**

- А) Китай Б) РФ В) Андорра
- Г) Монако Д) Япония

**6. Установите соответствие:**

*Форма правления: Страны:*

- 1. монархия А) Франция, Италия, Португалия
- 2. республика Б) Япония, Греция, Испания
- В) Великобритания, Нидерланды, Бельгия

**7. Страна – архипелаг – это:**

- А) Япония Б) Турция
- В) Италия Г) Австралия

**8. Абсолютной монархией является:**

- А) Пакистан Б) Оман
- В) Япония Г) Испания

**9. К унитарным странам не относится:**

- А) Саудовская Аравия
- Б) Норвегия
- В) Россия

**10. Страна – президентская республика:**

- А) ФРГ
- Б) Италия
- В) США

**11. В мире доминируют:**

- А) федеративные
- Б) унитарные
- В) Примерно одинаково

**12. Большинство стран мира на политической карте по форме правления относится:**

- А) к республикам
- Б) к монархиям

**13. Укажите в предложенном списке стран государство с унитарной формой административно-территориального устройства:**

- А) Бразилия Б) Австралия В) Китай

**14. Большинство стран мира относится:**

- А) к развитым странам
- Б) к социалистическим странам
- В) к странам с переходной экономикой

Г) к развивающимся странам

**15. По величине ВВП на душу населения к бедным относятся страны с:**

- А) 3000-5000 долл. в год
- Б) 5000-10000 долл. в год
- В) до 1500 долл. в год

**16. Какие государства входят в состав «большой семерки»:**

- А) Италия, Испания и Япония
- Б) Германия, Канада и Китай
- В) Италия, Япония и Франция
- Г) США, Великобритания и Нидерланды

**17. К новым индустриальным странам относится:**

- А) Канада Б) Китай В) Малайзия

**18. Белоруссия входит в состав:**

- А) стран с переходной экономикой
- Б) «мировой элиты»
- В) слаборазвитых стран

**19. Какая из перечисленных стран имеет наибольший ВВП на душу населения:**

- А) Афганистан
- Б) Нигер
- В) Швеция
- Г) Ангола

**20. Новыми индустриальными странами являются:**

- А) Китай, Япония и Таиланд
- Б) Малайзия, Сингапур и Тайвань
- В) Израиль, Индонезия и Малайзия
- Г) Индонезия, Индия и Филиппины

**21. Установите соответствие:**

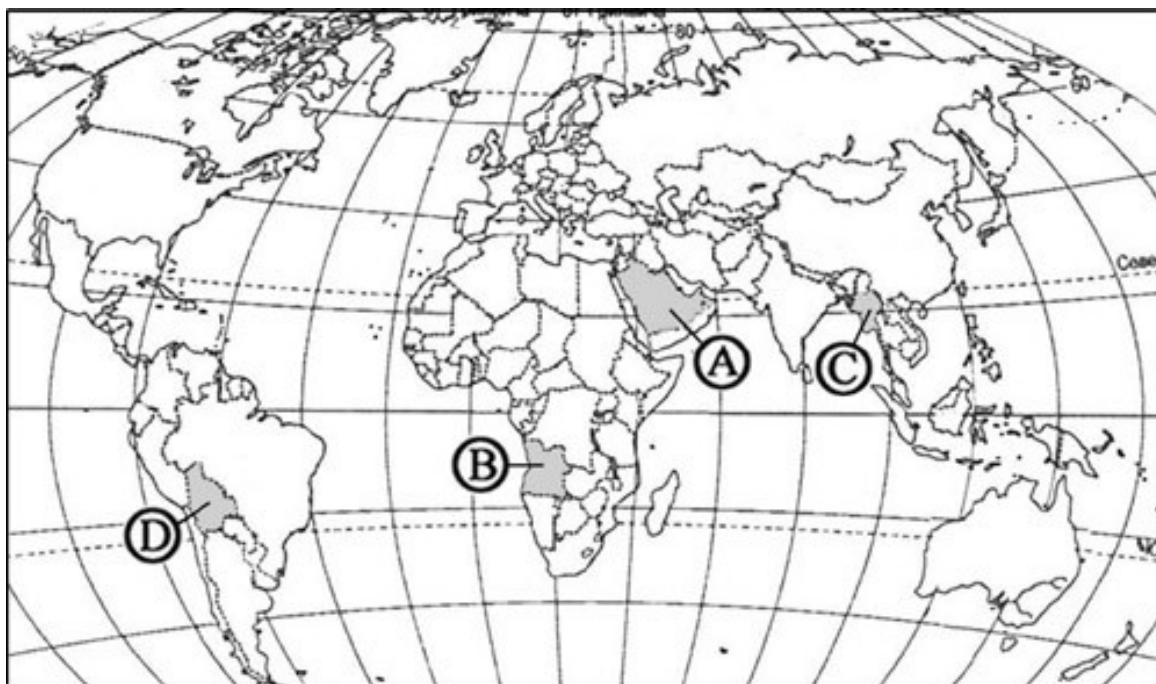
Тип развивающихся стран Страны

- 1. Ключевые; А) Индия, Бразилия, Китай
- 2. отсталые; Б) Непал, Чад, Гаити
- В) Швеция, Германия, Испания

**22. Какая страна входит в состав международной организации НАФТА?**

- А) Китай
- Б) Канада
- В) Россия
- Г) Великобритания

**23. Какой буквой на политической карте мира обозначено государство Ангола?**



1) A 2) B 3) C 4) D

### Практическое задание 1. Россия в современном мире

Ответить развернуто на вопросы (повыбору):

1. Изменение географического, геополитического и геоэкономического положения России.
2. Характеристика современного этапа развития хозяйства.
3. Россия в мировом хозяйстве и международном географическом разделении труда.
4. Участие России в международной торговле и других формах внешних экономических связей.
5. Внешние экономические связи России со странами СНГ и Балтии; со странами АТР; Западной Европы и другими зарубежными странами; их структура.
6. Участие разных регионов России в географическом разделении труда. География отраслей международной специализации

Тест 7. Географические аспекты современных глобальных проблем человечества

Глобальные проблемы современности – это ...

- совокупность социоприродных проблем, от решения которых зависит социальный прогресс человечества и сохранение цивилизации.
- совокупность экологических проблем, от решения которых зависит сохранение цивилизации.
- совокупность проблем политического характера, от решения которых зависит прогресс человечества.

Назовите основные черты глобальных проблем.

- Затрагивают интересы не только отдельных людей, но могут повлиять на судьбу всего человечества

- Являются единичными вопросами для какой-то отдельной страны, народа.
- Приводят к значительным экономическим и социальным потерям, а в случае их обострения могут угрожать самому существованию человеческой цивилизации.
- Возникает внезапно.
- Возникают как субъективный фактор развития общества.
- Требуют целенаправленных и организованных усилий всего мирового сообщества.

Назовите крупнейшие страны мира по численности вооруженных сил.

- Китай, США, Индия, Австралия, Россия.
- Вьетнам, США, Индия, КНДР, Россия.
- Китай, США, Индия, КНДР, Россия.

В чем заключается суть эколого-социальных проблем ?

- В информатизации современной общественной жизни.
- В опасном для существования человечества нарушении равновесия биосферных процессов.
- В проблеме конфликтов, возникающих на почве межконфессионального соперничества.

Существует ли проблема землеобеспеченности из-за тенденции роста численности населения ?

- Да.
- Нет.
- В очень незначительной степени.

Какая глобальная проблема современности приобретает катастрофический характер в странах развивающегося мира ?

- Проблема освоения космоса.
- Продовольственная проблема.
- Проблема использования Мирового океана.

Назовите уровни проявления глобальных проблем.

- Общепланетный и региональный.
- Межрегиональный, региональный, локальный.
- Общепланетный (глобальный), межрегиональный и региональный, локальный.

О какой глобальной проблеме данное высказывание? - Истощение и загрязнение поверхностных вод суши, континентальных водоемов и водотоков, подземных вод; нарушение баланса между поверхностными и подземными водами.

- Проблема экономического и политического взаимодействия государств.
- Проблема взаимоотношений людей и общества.
- Проблема взаимодействия общества и природы.

Проблема войны и мира превратилась в глобальную совсем недавно, и прежде всего в результате ...

- резко возросшей активности мирового населения.
- резко возросшей мощи оружия.
- резко возросшей мировой урбанизации.

Каковы возможные социальные последствия глобальной проблемы войны мира ?

- Гибель цивилизации, истощение энергетических ресурсов в ходе гонки вооружений.
- Обострение духовных проблем, нарушение экологического баланса.
- Перенаселение.

#### **Примерный перечень вопросов для дифференцированного зачета (устно)**

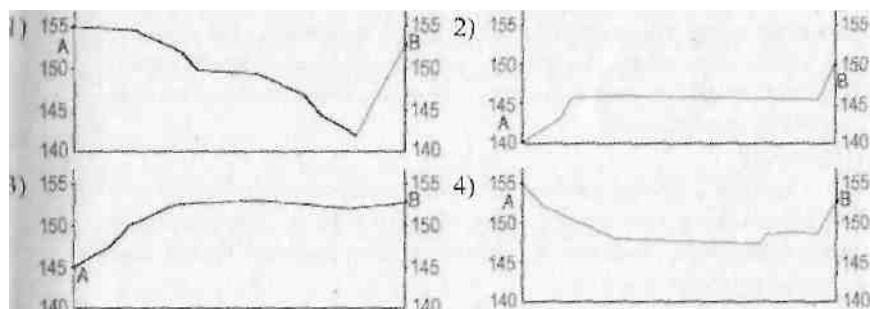
1. Европа. ЭГП. Природные ресурсы.
2. Европа. Население.
3. Европа. Хозяйство (промышленность).
4. Европа. Сельское хозяйство.
5. Европа. Транспорт. Отдых и туризм.
6. ФРГ. Основные особенности (хозяйство).
7. Азия. ЭГП. Природные условия и ресурсы.
8. Азия. Сельское хозяйство.
9. КНР. Основные особенности.
10. Япония. Основные особенности.
11. Индия. Основные особенности.
12. Австралия. Основные особенности.
13. Африка. ЭГП. Природные условия и ресурсы.
14. Африка. Хозяйство. Отраслевая и территориальная структура.
15. Различие регионов Африки. Северная Африка.
16. Различие регионов Африки. Тропическая Африка.
17. ЮАР. Особенности экономики.
18. США. ЭГП. Государственный строй.
19. США. Население. Особенности.
20. США. Общая характеристика хозяйства.
21. США. Макрорайоны. Характеристика по выбору.
22. Канада. Хозяйство.

23. Латинская Америка. ЭГП. Государственный строй.
24. Латинская Америка. Хозяйство. Противоречия в развитии.
25. Бразилия. Основные особенности.

**Примерные тестовые задания (набор тестовых заданий по каждому разделу может быть поделён на варианты)**

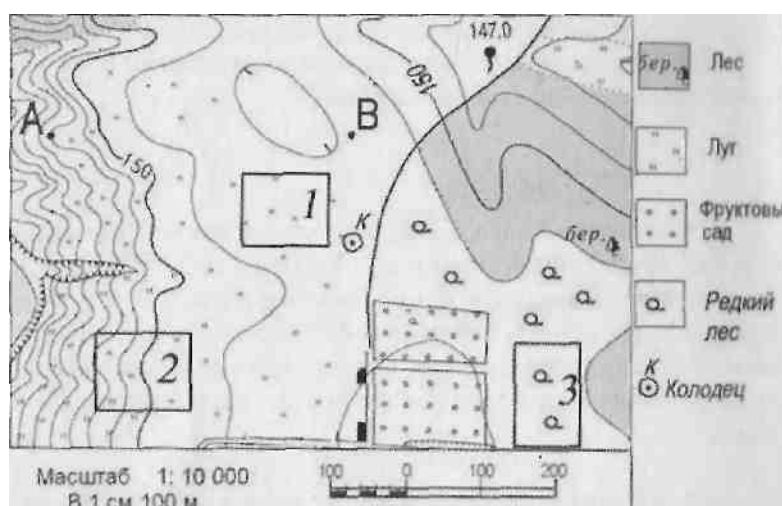
1. Какое государство входит в десятку стран-гигантов по площади:  
А) Франция. Б) Япония. В) Австралия. Г) Австрия.
2. Укажите страну-архипелаг:  
А) США. Б) Индонезия. В) Индия. Г) Испания.
3. Укажите островное государство:  
А) Австралия. Б) Куба. В) Индия. Г) Южная Корея.
4. Выберите 3 страны с республиканской формой правления:  
А) Великобритания. Б) Япония. В) Франция. Г) Дания. Д) Греция. Е) Финляндия.
- 5. Укажите две страны мира с наибольшей площадью территории:**  
А) Китай Б) РФ В) Андорра  
Г) Монако Д) Япония
- 6. Установите соответствие:**  
*Форма правления: Страны:*
  1. монархия А) Франция, Италия, Португалия
  2. республика Б) Япония, Греция, Испания  
В) Великобритания, Нидерланды, Бельгия
7. Укажите страну, которая обладает запасами геотермальной энергии:  
А) Франция. Б) Индия. В) Исландия. Г) Австралия.
8. Укажите страну, которая НАИМЕНЕЕ обеспечена водными ресурсами:  
А) Канада. Б) Норвегия. В) Бразилия. Г) Египет.
9. Укажите страну с наибольшей долей иммигрантов в структуре населения:  
А) Бразилия. Б) Индия. В) Швейцария. Г) Алжир.
10. Выберите 3 региона, являющихся центрами трудовой миграции:  
А) Западная Европа. Б) Восточная Азия. В) Южная Азия. Г) Юго-Западная Азия.  
Д) Северная Америка. 6. Восточная Европа.
11. В эпоху НТР особенно возросли связи науки с производством, которое становится всё более \_\_\_\_\_.
12. Н.Н.Баранский называл географическое \_\_\_\_\_ разделение труда \_\_\_\_\_.
13. Роль главного центра, «фокуса» всей территории в развивающейся стране выполняет \_\_\_\_\_.
14. Ученики выбирают место для создания школьного футбольного поля. Оцените, какой из участков, обозначенных на карте цифрами 1, 2 и 3, наиболее подходит для этого. Для обоснования своего ответа приведите два довода. Обоснованный ответ запишите на отдельном подписанном листе, указав сначала номер задания.

15. На рисунках представлены варианты профиля рельефа местности, построенные на основе карты по линии А - В разными учащимися. Какой из профилей построен верно?



16. Определите по карте расстояние на местности по прямой от точки В до колодца. Полученный результат округлите до десятков метров. Ответ запишите цифрами.

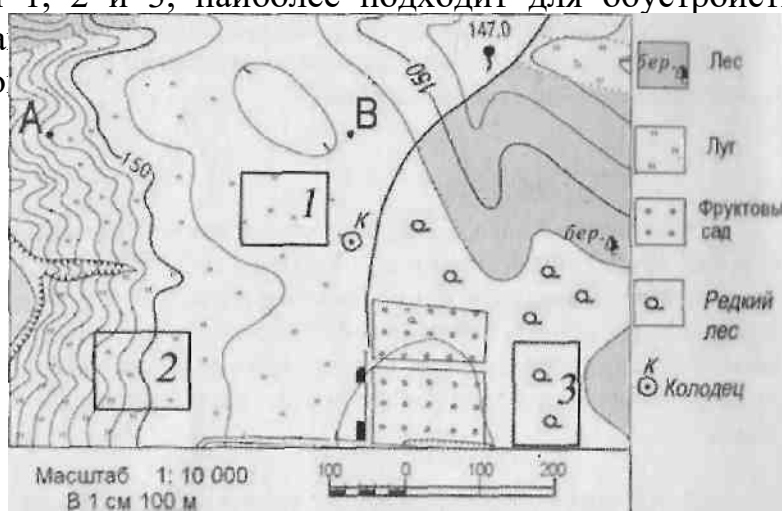
Ответ: \_\_\_\_\_



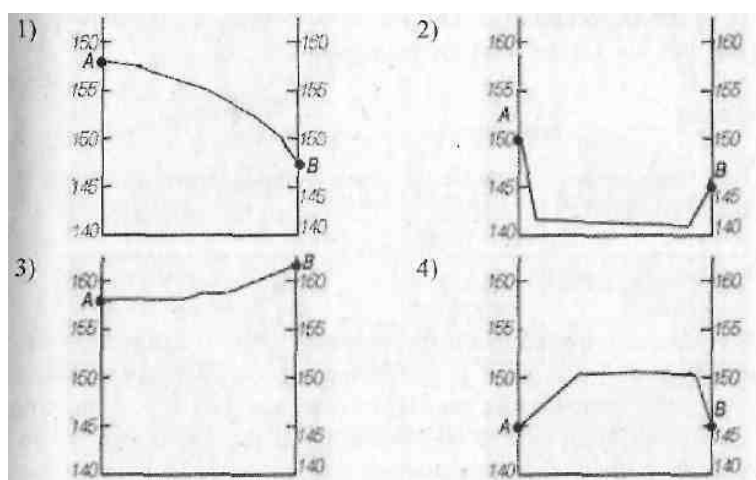
17. Определите по карте, в каком направлении от точки В находится колодец..

Ответ: \_\_\_\_\_

18. Участники школьной футбольной секции выбирают место для обустройства нового футбольного поля. Оцените, какой из участков, обозначенных на карте цифрами 1, 2 и 3, наиболее подходит для обустройства футбольного поля. Для обоснования своего ответа запишите на отдельном листе краткий ответ.



19. На рисунках представлены варианты профиля рельефа местности, построенные на основе карты по линии А - В разными учащимися. Какой из профилей построен верно?



20. Определите по карте, в каком направлении от отдельно стоящего дерева находится дом лесника.

