

**Спецификация  
диагностической работы для проведения  
предметной диагностики студентов по предмету  
«ИЗОБРАЗИТЕЛЬНОЕ ИСКУССТВО»**

**1. Назначение контрольных измерительных материалов (КИМ)**

Диагностическая работа проводится с целью независимой оценки достаточности уровня предметной подготовки студентов – будущих учителей изобразительного искусства для реализации общеобразовательных программ разного уровня в соответствии с требованиями ФГОС.

Контрольные измерительные материалы (КИМ) представляют собой комплекты заданий стандартизированной формы.

**2. Документы, определяющие содержание КИМ.**

Содержание контрольно-измерительных материалов разработано в соответствие со следующими нормативными документами:

1) Федеральный государственный образовательный стандарт высшего образования - бакалавриат по направлению подготовки 44.03.01 Педагогическое образование», утвержденный Министерством образования и науки РФ от 22.02.2018. №121 в редакции с изменениями № 1456 от 26.11.2020.

2) Профессиональный стандарт «ПЕДАГОГ. (Педагогическая деятельность в сфере дошкольного, начального общего, основного общего, среднего общего образования (учитель))», утвержденный Правительством РФ от 22.01.2013 №23 с изменениями от 31.01.2022.

3) Федеральный государственный образовательный стандарт среднего общего образования (ФГОС СОО), утвержденный приказом Министерства образования и науки Российской Федерации от 17.05.2012 № 413 с изменениями, внесёнными приказами Министерства образования и науки Российской Федерации от 29.12.2014 № 1645, от 31.12.2015 № 1578, от 29.06.2017 №613, приказами Министерства просвещения Российской Федерации от 24.09.2020 №519, от 11.12.2020 №712.

**3. Подходы к отбору содержания, разработке структуры КИМ.**

Диагностическая работа удовлетворяет требованиям к контрольным измерительным материалам федерального государственного бюджетного научного учреждения ФГБНУ «Федеральный институт педагогических измерений».

Диагностическая работа удовлетворяет требованиям к сертификации качества педагогических тестовых материалов (приказ Минобрнауки России от 17.04.2000 № 1122).

К основным принципам отбора моделей заданий и формирования структуры КИМ, помимо общих подходов и требований можно отнести:

- использование для оценки заданий различных уровней сложности, что позволяет экзаменуемому продемонстрировать свой уровень знаний, овладения данным компонентом содержания;

- соблюдение принципа перехода от простого к сложному;
- использование для оценки различных типов заданий.

#### **4. Особенности КИМ.**

1. Разработанные КИМ предназначены для диагностики студентов по предмету «изобразительное искусство».
2. Количество заданий в одном варианте: 34 задания.
3. Время выполнения диагностики составляет 90 мин.
4. Все задания диагностики сконструированы таким образом, что проверка проходит в компьютерном (автоматизированном) режиме, без привлечения независимых экспертов.
5. Система оценивания заданий: за выполнение каждого задания 1-34 выставляется 1 балл. Задание считается выполненным, если ответ совпадает с эталоном. За неверный ответ или его отсутствие выставляется 0 баллов.

#### **5. Распределение заданий КИМ по содержательным разделам**

<b>№</b>	<b>Содержательные разделы</b>	<b>Максимальное кол-во заданий</b>	<b>Форма ответа</b>
1	Предметные знания. Основные понятия и термины	12	ВО
2	Виды художественной деятельности	2	ВО
3	Виды искусства (скульптура, живопись, архитектура и пр.)	3	ВО
4	Теория и методика преподавания изобразительного искусства	3	ВО
5	Композиция	2	ВО
6	Народные промыслы	2	ВО
7	Художественные средства и материалы	3	ВО
8	Основы правовых знаний в области образовательной деятельности	4	ВО
9	Деятели искусств	3	ВО

Демонстрационный вариант  
контрольных измерительных материалов диагностической работы по  
ИЗОБРАЗИТЕЛЬНОМУ ИСКУССТВУ

В демонстрационном варианте представлены конкретные примеры заданий, не исчерпывающие всего многообразия возможных формулировок заданий на каждой позиции варианта диагностической работы.

Назначение демонстрационного варианта заключается в том, чтобы дать возможность любому участнику составить представление о структуре будущих КИМ, количестве заданий, об их форме и уровне сложности.

#### Задание 1

Способ печати с использованием формы, на которой печатающие элементы утоплены по отношению к пробельным?

1. Ксилография
2. Офорт
3. Литография
4. Трафарет

#### Задание 2

Выберите верное определение, ответ введите цифрой. Скульптура – это:

1. Вид изобразительного искусства, связанный с передачей зрительных образов посредством фактуры предмета
2. Искусство строить, проектировать здания и сооружения
3. Выступающее изображение на плоскости
4. Вид изобразительного искусства, произведения которого имеют объёмную форму и выполняются из твёрдых или пластических материалов

#### Задание 3

Вид рельефа, обеспечивающий большую сохранность произведению?

1. Контррельеф
2. Барельеф
3. Горельеф
4. Низкий рельеф

#### Задание 4

Какой прием используется при стилизации растения, выберите один правильный ответ:

1. Реалистичное изображение растения
2. Преобразование объемной пространственной формы растения в плоскостную
3. Объединение различных частей растения в единое целое
4. Светотеневая моделировка листьев и цветов

#### Задание 5

Установите соответствие. Соотнесите метод обучения с его определением:

А	Объяснительно-иллюстративный	А	Метод, при котором педагог организует деятельность обучающихся путем
---	------------------------------	---	--

			самостоятельного решения практических задач, требующих творческого решения – гипотезы.
Б	Эвристический	Б	Метод, при котором педагог передает обучающимся готовую информацию с помощью различных средств обучения, а учащийся воспринимает, осознает и фиксирует в памяти эту информацию
В	Исследовательский	В	Метод, направленный на самостоятельное нахождение обучающимися ответов на поставленные педагогом вопросы, конструирование обучающимся собственного смысла, целей и содержания образования, а также процесса его организации, диагностики и осознания.

### Задание 6

Рассмотрите изображение и определите автора портрета.



1. Д.Г. Левицкий
2. Ф.С. Рокотов
3. А.П. Антропов
4. И.П. Аргунов
5. В.Л. Боровиковский

### Задание 7

Каким художественным средством можно выделить композиционный центр?

1. Масштабом;
2. Местоположением;
3. Освещением;
4. Детализацией.

### Задание 8

Разница предметов в тоновом отношении:

1. По свету;
2. По размеру;
3. По форме;
4. По цвету.

### Задание 9

Рассмотрите изображение и определите название народного промысла.



1. Городецкая роспись
2. Хохломская роспись
3. Жостовская роспись
4. Мезенская роспись

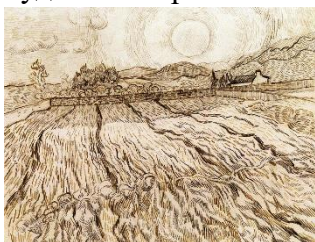
#### Задание 10

Выберите художественный материал для графики

1. Гуашь
2. Масляные краски
3. Карандаш
4. Акварельные краски

#### Задание 11

Рассмотрите изображение. Какое средство художественной выразительности использовал художник в работе?



1. Мазок
2. Штрих
3. Колорит
4. Цвет

#### Задание 12

Рассмотрите изображение. Определите название данного элемента.



1. Десюдепорт
2. Сандрик
3. Балюстрада
4. Колоннада

#### Задание 13

Выберите художественные материалы, при использовании которых происходит наибольшая потеря насыщенности цвета первоначального тона при высыхании.

1. Карандаши цветные
2. Акриловые краски

3. Гуашевые краски
4. Масляные краски

#### Задание 14

Где в России находятся традиционные ремесленные мастерские по изготовлению глиняных свистулек?

1. Филимоново
2. Ростов
3. Палех
4. Богородское

#### Задание 15

Инструмент для удаления красок с палитры, а также инструмент для работы с красками вместо кисти.

1. Флейц
2. Мастихин
3. Стек
4. Муштабель

#### Задание 16

Рассмотрите изображение. Определите автора картины.



1. И. Шишкин;
2. В. Серов;
3. В. Суриков;
4. А. Саврасов.

#### Задание 17

Рассмотрите изображение. Определите вид композиции.



1. Динамичная
2. Статичная
3. Замкнутая
4. Равновесная

#### Задание 18

Какого правила должен придерживаться художник при иллюстрировании литературного произведения?

1. Вольная иллюстрация после ознакомления с произведением

2. Осмысленное искажение задумки писателя
3. Передача своего отношения к содержанию произведения посредством иллюстрации
4. Иллюстрация, позволяющая раскрыть содержание произведения, в том числе с помощью цветового решения

#### Задание 19

Отметьте ключевое правило составления натюрморта

1. Предметы должны отличаться по форме, цвету, материалу
2. Все предметы должны быть одинаковыми по форме и размеру
3. Предметы должны быть одинаковыми по цвету
4. Предметы должны находиться на одной линии

#### Задание 20

Выберите стиль по описанию: «Стремление передать непосредственное впечатление от окружающей среды живописными средствами»

1. Абстракционизм
2. Поп-арт
3. Импрессионизм
4. Кубизм

#### Задание 21

Выберите стиль по описанию: «Упрощение предметов до геометрических форм: шара, цилиндра, конуса, призмы, куба. Расчленение предметов на части в соответствии с их внутренним строением и укладыванием их в другом порядке».

1. Модерн
2. Импрессионизм
3. Поп-арт
4. Кубизм

#### Задание 22

Выберите функцию искусства как фактора развития личности, ее ценностно-смысловых ориентиров.

1. Эстетическая
2. Интеллектуально-нравственная
3. Гедонистическая
4. Общественно-преобразующая

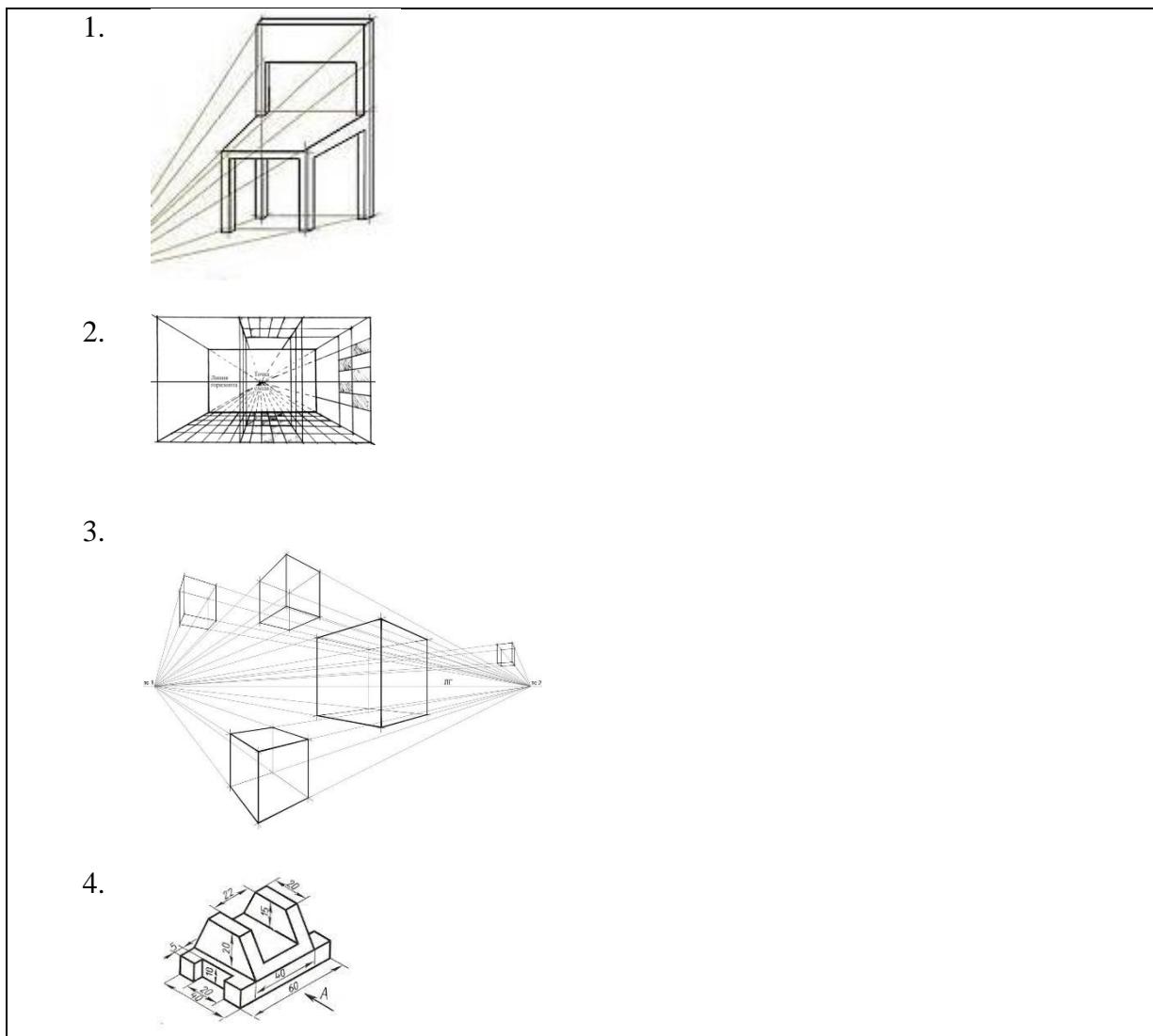
#### Задание 23

Александр Михайлович Опекушин в 1880 году создал скульптуру, которая в последствие стала одним из лучших монументальных памятников Москвы. Кому автор посвятил скульптурную работу, которая увековечила его имя?

1. С. А. Есенин;
2. В. В. Маяковский;
3. А.С. Пушкин;
4. В. И. Ленин.

#### Задание 24

Рассмотрите рисунки. Из предложенных изображений выберите, выполненное в аксонометрии.



#### Задание 25

Назовите общую научную дисциплину о содержании образования, закономерностях процесса обучения и об эффективных методах обучения.

1. Методика
2. Дидактика
3. Технология
4. Практика

#### Задание 26

Дидактическое сопровождение к уроку тематического рисования может содержать:

1. Технологическую карту урока
2. План учебно-воспитательной работ
3. Поурочное планирование по различным видам изобразительной деятельности
4. Теоретический диктант на терминологию

#### Задание 27

Выберите лишнее.

Предметные результаты изучения модуля «Символика крестьянского дома и народного праздника» учебного предмета «Изобразительное искусство» должны отражать сформированность умений:

1. создавать произведения народных промыслов;



2. составлять описание конструкции (в том числе крестьянского дома, народного костюма);
3. определять символику (в том числе крестьянского дома)
4. определять технику выполнения конкретного произведения народного искусства

#### Задание 28

Автор программы, направленной на освоение духовного наследия народного искусства.

1. В.С. Кузин;
2. Н.М. Сокольникова;
3. Т.Я. Шпикалова.
4. Б.М. Неменский.

#### Задание 29

Совокупность обязательных требований при реализации основных образовательных программ представлена в:

1. Рабочей программе
2. Федеральном государственном образовательном стандарте
3. Федеральном законе «Об образовании в Российской Федерации»
4. Федеральном базисном учебном плане

#### Задание 30

Что относится к основным принципам Федерального закона «Об образовании в Российской Федерации».

1. Безусловная приоритетность образовательной системы как основополагающей платформы развития общества
2. Возможность получения образования в возрасте до 60-ти лет
3. Неавтономный характер всех учебных заведений, работающих на государственной и муниципальной платформе
4. Воспитание грамотного пользователя сети интернет

#### Задание 31

Рассмотрите изображение. Определите колорит картины.



1. Контрастный
2. Родственно-контрастный
3. Однотонный
4. Теплый

#### Задание 32

Рассмотрите изображения. Определите изображение, написанное по канону.



### Задание 33

Рассмотрите изображение. Определите памятник архитектуры по изображению.



1. Ростовский Кремль
2. Псковский Кремль
3. Нижегородский Кремль
4. Новгородский Кремль

### Задание 34

Рассмотрите изображение. Определите автора фресок.



1. Андрей Рублев (город Москва)
2. Феофан Грек (город Новгород)

3. Даниил Черный (город Суздаль)
4. Дионисий (село Ферапонтово)