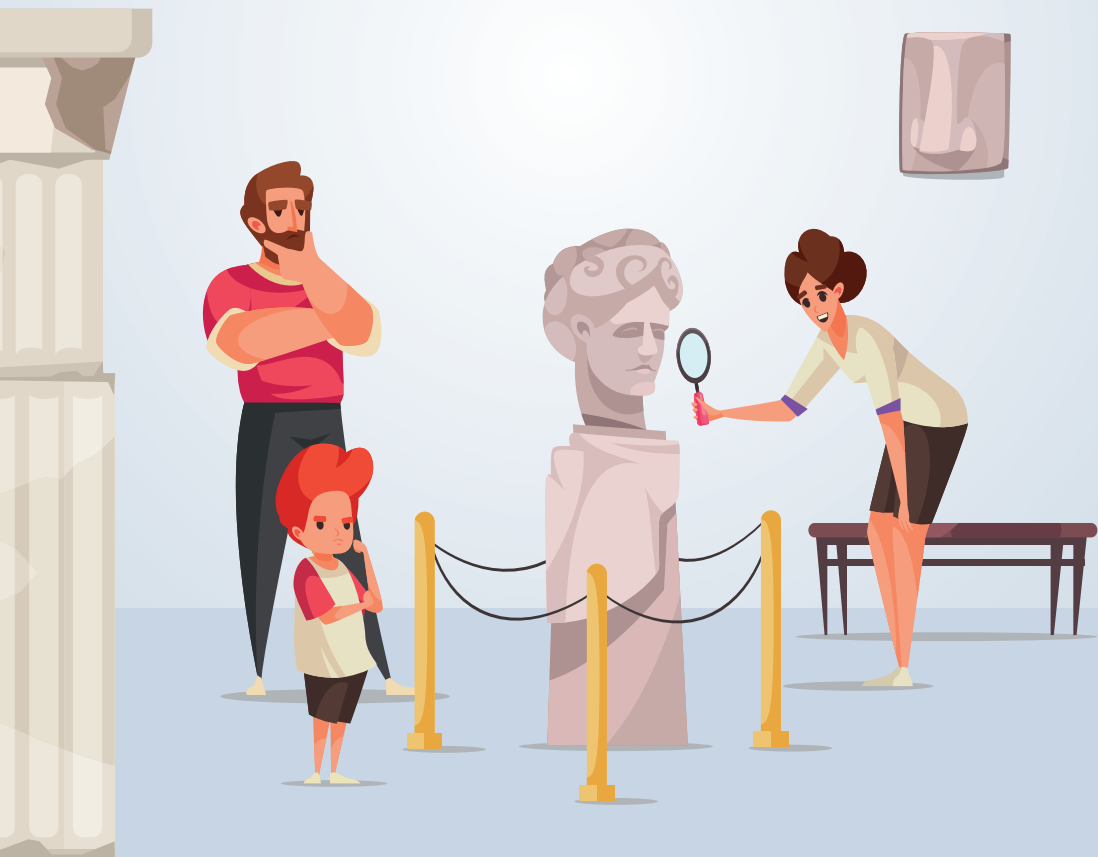


Наталья ЖАБИНА, Анна ГОЛОВИНА

# АНАЛИЗ ЭКСПОЗИЦИЙ МУЗЕЕВ МОСКВЫ В КОНТЕКСТЕ ФОРМИРОВАНИЯ КРИТИЧЕСКОГО МЫШЛЕНИЯ И РЕФЛЕКСИВНЫХ ПРЕДСТАВЛЕНИЙ ПОСЕТИТЕЛЕЙ



## Музейная коммуникация

Ключевым инструментом взаимодействия музейной экспозиции и посетителя можно назвать коммуникативные практики, которые в последние десятилетия получают все большее распространение. Музейную экспозицию можно воспринимать как текст, как нарратив, рассказывающий какую-то самостоятельную историю. С этим нарративом аудитория может вступать в отдельную коммуникацию: может воспринимать его каким-то образом, отторгать или интерпретировать со своей точки зрения. Поэтому у музейной экспозиции и музейного пространства складывается свой диалог с аудиторией. Во многом это связано с тем, что все чаще экспозиции переосмысляются в соответствии с принципами организации партиципаторного музея, предполагающими активное вовлечение посетителя и выстраивание с ним прямого диалога.

Под музейной коммуникацией (термин введен искусствоведом Д. Камероном во второй половине XX века) понимают процесс взаимодействия посетителя и экспоната<sup>1</sup>. Сейчас это понятие рассматривают шире: как вид социальной коммуникации, связанной с передачей значимой информации с по-

---

<sup>1</sup> См., например, статью об использовании диорам в образовательной программе музея: Marandino M., Dias Oliveira A., Mortensen M. F. Discussing biodiversity in dioramas: a powerful tool to museum education. Опубликовано на официальной странице Института преподавания в области естественных наук Копенгагенского университета. URL: [https://www.ind.ku.dk/english/staff-auto-list/?pure=en%2Fpublications%2Fdiscussing-biodiversity-in-dioramas-a-powerful-tool-to-museum-education\(81d46cd0-ea4c-11de-ba73-000ea68e967b\).html](https://www.ind.ku.dk/english/staff-auto-list/?pure=en%2Fpublications%2Fdiscussing-biodiversity-in-dioramas-a-powerful-tool-to-museum-education(81d46cd0-ea4c-11de-ba73-000ea68e967b).html) (дата обращения: 13.08.2023).

мощью специфических музейных форм и каналов, в том числе и пространства музея в целом и самой экспозиции<sup>2</sup>. Начиная со второй половины прошлого века и отечественные, и западные исследователи создавали модели коммуникации, в центре которых неизменно оказывался в первую очередь экспонат. Однако в современных реалиях акцент стал смещаться на внимание к посетителям.

Музейная коммуникация выступает одним из важнейших компонентов музейного дела, а коммуникативные практики являются неотъемлемым элементом современных экспозиций. Такие практики могут как вовлекать зрителя в осмысление экспозиции, так и помогать ему получить больше фактических знаний после посещения отдельной выставки. В связи с этим практики могут активно способствовать развитию критического мышления и навыков рефлексии. Чаще всего используемые практики направлены на повышение эмоционального отклика посетителя или на развитие его воображения<sup>3</sup>. В России достаточно редко используются сложные практики актуализации рефлексии, которые задействуют критическое мышление. Недостаточное внимание к иным практикам может говорить, с одной стороны, о малой осведомленно-

---

<sup>2</sup> How children's museums are fostering imagination, learning, and creativity at home // Institute of Museum and Library Services. URL: <https://www.imls.gov/blog/2020/04/how-childrens-museums-are-fostering-imagination-learning-and-creativity-home> (дата обращения: 13.08.2023).

<sup>3</sup> Современные вызовы музейной педагогики и коммуникации: актуализация рефлексии посетителей / А. К. Белолуцкая, И. С. Криштофик, Г. Г. Гурин, А. В. Головина, И. А. Гринько, Т. В. Щербаква, Н. Г. Жабина // Вестник антропологии. 2023. № 2. С. 35–53.

сти авторов экспозиций об успешном применении таких практик в мире, с другой — о сложности их включения в музейное пространство, которое требует реорганизации выставок и обучения музейных работников и экскурсоводов правилам взаимодействия с подобными практиками.

Музеи также являются одними из самых посещаемых учреждений культуры для обучающихся образовательных организаций Москвы. Стоит отметить, что среди учителей, музейных сотрудников и родителей школьников существует стереотипное восприятие музея в первую очередь как площадки для повышения предметных знаний обучающихся, однако учителя и музейные сотрудники также весьма высоко оценивают потенциал музейных пространств для достижения личностных результатов<sup>4</sup>.

### Анализ экспозиций

В 2022 году сотрудники лаборатории оценки профессиональных компетенций и развития взрослых НИИ урбанистики и глобального образования МГПУ проанализировали экспозиции 30 музеев Москвы, чтобы выявить особенности использования практик развития критического мышления и

---

<sup>4</sup> Представления педагогов, музейных работников и родителей обучающихся об образовательном потенциале музейных пространств Москвы / И. А. Гринько, Т. В. Щербакова, А. В. Головина [и др.] // Вестник МГПУ. Серия: Педагогика и психология. 2023. Т. 17. № 1. С. 134–153. DOI: 10.25688/2076-9121.2023.17.1.07 EDN: FZYXID.

рефлексивных представлений посетителей разного возраста о предметном и межпредметном образовательном содержании. Были посещены и проанализированы экспозиции таких музеев, как:

1. Государственный музей истории российской литературы имени Владимира Даля.
2. Государственный музей истории ГУЛАГа.
3. Центральный музей древнерусской культуры и искусства имени Андрея Рублева.
4. Московский государственный объединенный художественный историко-архитектурный и природно-ландшафтный музей-заповедник «Коломенское».
5. Государственный Дарвиновский музей.
6. Еврейский музей и центр толерантности.
7. Государственный исторический музей.
8. Музей русского импрессионизма.
9. Мемориальный музей космонавтики.
10. Дом Любощинских-Вернадских (филиал Государственного музея истории российской литературы имени Владимира Даля).
11. Центральный музей Вооруженных сил Российской Федерации.
12. Центральный музей Великой Отечественной войны 1941–1945 гг.

13. Дом русского зарубежья имени Александра Солженицына.
14. Центр-музей Владимира Высоцкого.
15. Государственный музей изобразительных искусств имени А. С. Пушкина.
16. Государственная Третьяковская галерея.
17. Государственная Третьяковская галерея. Искусство XX века.
18. Музей современного искусства «Гараж».
19. Дом-музей Марины Цветаевой.
20. Центр космонавтики и авиации (павильон «Космос»).
21. Красногорский филиал Центрального музея Великой Отечественной войны 1941–1945 гг.
22. Центр славянской письменности «Слово».
23. Музей Василия Тропинина и московских художников его времени.
24. Музей-усадьба «Люблино».
25. Музей-усадьба «Кусково».
26. Музей занимательных наук «Экспериментариум».
27. Государственный центральный музей современной истории России.

28. Государственный биологический музей имени К. А. Тимирязева.

29. Дом Н. В. Гоголя.

30. Музейный центр «Московский дом Достоевского» (филиал Государственного музея истории российской литературы имени Владимира Даля).

Данные экспозиции были проанализированы с двух точек зрения: использование методов и инструментов формирования рефлексивных представлений посетителей разного возраста, в том числе школьников, а также использование инструментов музейной коммуникации для формирования метапредметных образовательных результатов.

Помимо этого, были выделены музейные практики, направленные на развитие воображения, стимулирование эмоционального отклика и развлечение посетителей.

Достаточно часто использование инструментов музейной коммуникации для формирования метапредметных образовательных результатов и работы с рефлексией школьников представлено слабо, что видно по данным в таблице 1. Чаще всего встречаются такие практики, как:

- сопроводительный комментарий к экспонатам,
- общая организация пространства экспозиции.

Таблица 1

**Использование инструментов музейной коммуникации  
для формирования метапредметных образовательных результатов  
(на материале анализа указанных музейных экспозиций)**

	Такой компонент экспозиции не представлен	Представлено для разных возрастных категорий	Выполняет узкую утилитарную функцию	Сообщает посетителю расширенную информацию об экспонатах	Провоцирует посетителя на самостоятельный поиск информации или экспериментирование	Выполняет развлекательную функцию
1	2	3	4	5	6	7
Сопроводительный комментарий к экспонатам	1	8	17	9	8	5
Маршрутная карта	15	5	5	6	4	2
Аудиогид	12	6	8	5	2	2
Общая организация экспозиции	1	9	12	14	9	7



Окончание табл. 1

1	2	3	4	5	6	7
Обратная связь от посетителей	12	7	7	3	2	1
Музыкальное сопровождение	12	6	7	8	3	6
Аудиосопровождение: чтение фрагментов текстов вслух, голос диктора	17	4	4	7	3	2
Возможность трогать элементы экспозиции и манипулировать ими	13	6	8	5	5	5
Разное освещение	11	7	7	5	5	2
Инфографика	9	6	10	7	6	6
Другое	23	2	1	2	1	2

*Примечание.* В ячейках указано количество музейных экспозиций, где представлены инструменты музейной коммуникации на соответствующем уровне.

Однако часто даже встречающиеся инструменты выполняют узкую утилитарную функцию, а значит, слабо способствуют актуализации рефлексии. Задуматься о чем-либо или заняться самостоятельным поиском информации посетителя чаще всего заставляет организация пространства, на втором месте оказываются сопроводительные комментарии, на третьем – инфографика. При этом инструменты музейной коммуникации, широко распространенные за рубежом, такие как обратная связь и маршрутная карта, используются редко, хотя обращение к зарубежному опыту могло бы помочь музейным работникам и авторам экспозиций повысить рефлексивность выставок.

Были также проанализированы и особенности использования методов и инструментов формирования рефлексивных представлений посетителей разного возраста, в том числе школьников (табл. 2). Самым редким способом актуализации рефлексии становится организация конфликта/противоречия, хотя этот способ позволяет развивать критическое мышление и очевидно подталкивать посетителя к размышлениям о предмете выставки. Более того, в музеях совсем нечасто используется прямое обращение к посетителю и наглядная демонстрация причинно-следственных связей тех или иных событий.

Таблица 2

**Использование методов и инструментов формирования рефлексивных представлений посетителей разного возраста, в том числе школьников (на материале анализа указанных музейных экспозиций)**

Способ актуализации рефлексии	Практики актуализации этого типа рефлексии не представлены	Есть один-два примера	Это основной прием, на котором строится экспозиция
1	2	3	4
В экспозиции используются высказывания от первого лица (например, личные истории)	8	10	8
Есть случаи, когда рядом друг с другом (например, на одной и той же витрине или стене) используются экспонаты из разных знаковых систем, которые содержательно дополняют друг друга, но заставляют посмотреть на тему с разных сторон. Например, есть официальные документы с цифрами и рисунки; фото и карты; личные вещи и арт-объекты	10	7	10

Продолжение табл. 2

1	2	3	4
Есть пространства (витрины, стены), где экспонаты вступают друг с другом в диалог, комментируют друг друга (например, личные вещи заключенных, сделанные ими арт-объекты и газетные вырезки того времени)	9	10	8
Есть пространства (витрины, стены, стенды), где экспонаты противоречат друг другу (спорят). Например, сформулированы мифы про определенный исторический период и приведены документы, их опровергающие	21	3	2
В экспозиции есть примеры символизации, когда какой-то предмет (например, стена, или красная линия, или порог, который переступает посетитель) является символом чего-то	14	6	7
Есть примеры визуализации причинно-следственных связей. Например, на большой стене предпосылки исторических событий и их следствия соединены нитями разного цвета и т. п.	18	6	3
Есть примеры, когда какой-то компонент экспозиции прямо обращается к посетителю. Например, в подписях используются повелительные формы глаголов: «попробуйте», «сделайте», «подумайте», «дотроньтесь» и пр.	19	6	3
Есть примеры, когда экспонаты скомпонованы таким образом, чтобы проблематизировать тему экспозиции, вызвать размышление о неоднозначности какого-то явления. Присутствует попытка представить разносторонний взгляд на явление	13	9	4

Окончание табл. 2

1	2	3	4
Есть примеры, когда экспонаты или другие элементы экспозиции способствуют тому, чтобы у посетителя сформировалась личная позиция по отношению к сложной проблеме	13	3	10
Есть примеры, когда экспонаты или другие элементы экспозиции способствуют тому, чтобы вскрыть (продемонстрировать в любой форме) посетителю неочевидные причинно-следственные связи	14	6	6

*Примечание.* В ячейках указано количество музейных экспозиций, где представлены инструменты музейной коммуникации на соответствующем уровне.

Помимо этого, были проанализированы некоторые кейсы использования инструментов формирования рефлексивных представлений посетителей разного возраста, в том числе школьников, в музеях Москвы. В результате анализа было установлено, что практики актуализации рефлексии и развития критического мышления присутствуют в нескольких музейных пространствах. Можно обратиться к особенно удачным примерам, для того чтобы описать основные механизмы актуализации рефлексии через коммуникативные практики.

В Еврейском музее и центре толерантности на момент проведения анализа реализовался проект «Несомной», который подталкивал посетителей осмыслить опыт насилия и порассуждать на тему того, что можно считать насилием и в каких формах оно может проявляться. В основе проекта лежал фильм, в котором главные герои исследуют собственный опыт эмоциональных травм в результате абьюза, агрессии, травли. Как отмечали авторы проекта, «фильм в буквальном смысле слова будет говорить со зрителями, предлагать отрефлексировать опыт героев, исследовать собственные ощущения и поделиться ими. Для этого в проекте реализована функция совместного просмотра: перед тем как начать смотреть документальный фильм, зрителю предложат отправить ссылку близкому человеку и запустить показ одновременно. Время от времени фильм будет прерываться и предлагать зрителям обсудить увиденное»<sup>5</sup>.

<sup>5</sup> «Несомной» // Еврейский музей и центр толерантности. URL: <https://www.jewish-museum.ru/exhibitions/nesomnoy/> (дата обращения: 13.08.2022).

Таким образом, указанная практика актуализации рефлексии основана на использовании нарратива как материала для размышления и анализа и включает в себя несколько типов взаимодействия со зрителем: в видео присутствуют и рассказы от первого лица, и описание неявных причинно-следственных связей, и обращение к личному опыту каждого человека.

Отдельные практики актуализации рефлексии и развития критического мышления присутствуют и в Доме русского зарубежья имени Александра Солженицына. Чаще всего здесь используют рассказы от первого лица с помощью аудиодорожек или сопроводительных материалов, а также уникальные экспонаты для актуализации размышлений: к примеру, посетитель может потрогать некоторые объекты, принадлежавшие выдающимся деятелям иммиграции, связанные с их творчеством.

Множество практик актуализации рефлексии используется в Государственном музее истории ГУЛАГа, экспозиция которого постоянно пытается подтолкнуть зрителя к размышлениям о сложной и сенситивной теме террора и массовых репрессий. К примеру, в музее организуется поисковая игра, показывающая многочисленные связи различных изречений и изданных документов с развитием террора. Кроме того, само пространство музея организовано таким образом, чтобы заставить посетителя поразмышлять о событиях прошлого: так, при пересечении определенной черты на полу, означающей символический момент смерти И. В. Сталина,

включается аудиокомментарий, рассказывающий о переходе от эпохи террора к периоду реабилитации, а посетитель совершает этот переход в буквальном смысле. И наконец, в музее истории ГУЛАГа особым образом организован сбор обратной связи, основанный на вопрошании. Каждому посетителю после посещения музея предлагается дополнить ряд предложений («Повторения не будет, если я...», «Для осознания прошлого надо...» и т. д.) и подумать над тем, как подобный террор стал возможен и как его можно не допустить в будущем.

Можно заключить, что сложные практики актуализации рефлексии, которые задействуют критическое мышление, используются реже, нежели более привычные и прижившиеся в России формы взаимодействия с посетителем. Слабое внимание к иным практикам актуализации рефлексии может свидетельствовать как о низкой осведомленности авторов экспозиций об успешном применении таковых, так и о сложности их включения в музейное пространство: ведь для этого необходимо перестраивать выставки и обучать музейных работников и экскурсоводов правилам взаимодействия с данными практиками. Чаще в рамках музейного пространства прибегали к иным коммуникативным практикам, направленным, к примеру, на повышение эмоционального отклика, стимулирование воображения или развлечение посетителя. Но при этом некоторые из этих практик могли бы использоваться для актуализации рефлексии при определенной доработке.



Отдельные музеи Москвы эффективно применяют практики актуализации рефлексии и прибегают к различным коммуникативным практикам, основанным и на вопрошании, и на указывании причинно-следственных связей, и на демонстрации конфликта или противоречия. Однако данные практики чаще используются при освещении сложных комплексных тем (террор, эмиграция, геноцид), но не получают распространения в художественных музеях или музеях естественно-научного характера. Особые сложности испытывают с этим музеи-заповедники, в большом количестве расположенные на территории Москвы, которые не могут изменить ландшафт и территорию, что, вероятно, могло бы потребоваться для создания пространства по развитию критического мышления.