

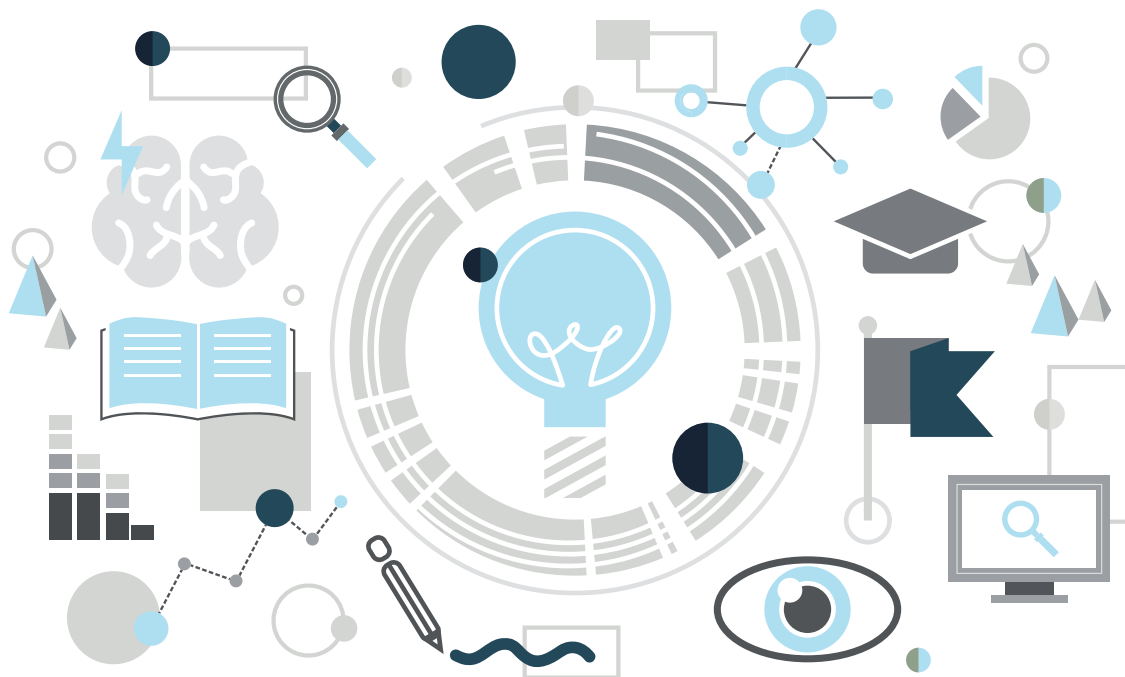
ИССЛЕДОВАНИЕ

стратегий семей в получении начального,
основного и среднего общего образования



ИССЛЕДОВАНИЕ

стратегий семей в получении начального,
основного и среднего общего образования



УДК 37.013

ББК 74.9

РЕКОМЕНДОВАНО К ПЕЧАТИ УЧЕНЫМ СОВЕТОМ НАУЧНО-ИССЛЕДОВАТЕЛЬСКОГО
ИНСТИТУТА УРБАНИСТИКИ И ГЛОБАЛЬНОГО ОБРАЗОВАНИЯ ГАОУ ВО МГПУ

РЕЦЕНЗЕНТЫ:

Львова Анна Сергеевна

доктор педагогических наук, доцент института педагогики и психологии образо-
вания Московского городского педагогического университета (МГПУ), Москва,

Обухов Алексей Сергеевич

кандидат психологических наук, доцент института образования НИУ «Высшая
школа экономики», г. Москва, Россия.

**Исследование стратегий семей в получении начального, основного и среднего
общего образования / Вачкова С. Н., Климов И. А., Миронова А. В.,
Нехорошева Е. В., Салахова В. Б., Суменкова Ю. И., Федоровская М. Н.,
Яшина И. А.; под ред. С. Н. Вачковой, В. Б. Салаховой – М.: А-Приор, 2023. – 53 с.
ISBN 978-5-384-00316-8**

В публикации представлены результаты исследования, которое было выполнено научным коллективом центра аналитических исследований и моделирования в образовании научно-исследовательского института урбанистики и глобального образования МГПУ по проекту «Исследование стратегий семей в получении начального и основного общего образования (в т. ч. вне государственной системы образования).

Коллективом исследования определены социально-демографические характеристики семьи; ее экономический статус и затраты на образование; социально-педагогические особенности образовательной ситуации семей; ценности, установки и мотивы родителей, определяющие выбор той или иной стратегии в получении начального и основного общего образования (в т. ч. вне государственной системы образования).

Публикация адресована работникам и руководителям образовательных организаций общего образования; родителям обучающихся (их законным представителям); органам исполнительной власти, осуществляющих управление в сфере общего образования.

Проект проведен в рамках программы стратегического академического лидерства «Приоритет – 2030», направленного на поддержку программ развития образовательных программ развития образовательных организаций высшего образования», реализованному в 2022–2023 гг.

ISBN 978-5-384-00316-8



Содержание

| | |
|--|----|
| ✓✓ АННОТАЦИЯ Введение. Актуальность. Значимость..... | 4 |
| ✓✓ ТЕОРЕТИЧЕСКИЙ РАЗДЕЛ: факторы и условия выбора школы в большом городе..... | 7 |
| ✓✓ МЕТОДОЛОГИЯ ИССЛЕДОВАНИЯ. ДИЗАЙН ИССЛЕДОВАНИЯ..... | 17 |
| ГИПОТЕЗА 1: Выбор образовательной организации зависит от социально-демографических характеристик, образовательной ситуации и ценностей семьи..... | 21 |
| ГИПОТЕЗА 2: На выбор стратегии получения школьного обра- зования в большой степени влияет социально- экономический статус семьи и уровень образования родителей | 29 |
| ГИПОТЕЗА 3: Выбор образовательной организации опреде- ляется уровнем социального и культурного капи- тала семьи | 37 |
| ✓✓ ВЫВОДЫ..... | 44 |
| ✓✓ БЛАГОДАРНОСТИ..... | 48 |
| ✓✓ ИССЛЕДОВАТЕЛЬСКИЙ КОЛЛЕКТИВ..... | 51 |
| ✓✓ СПИСОК ПУБЛИКАЦИЙ исследовательского коллектива..... | 52 |



АННОТАЦИЯ

Введение. Актуальность. Значимость.

Мнение эксперта

Связь образа жизни родителей и их нацеленность на повышение личной эффективности с тем, какие стратегии подбираются для обучения детей. В итоге можно увидеть несколько стратегий обучения: активное образование с высокими требованиями к контенту и процессу, ограниченное образование, при котором, с одной стороны, есть желание развиваться, но нет активных действий, и пассивная стратегия выживания за счёт минимальных доступных ресурсов. С учётом этих подходов применяются тактики и используются конкретные ресурсы для достижения целей. Здесь могут быть различные развилки с выбором траектории учащегося в 5, 7, 9 классах, и родители имеют возможность выбирать и прорабатывать образовательный путь своих детей в соответствии с их потребностями и интересами.

Галузина Ольга Алексеевна, заместитель председателя Экспертно-консультативного совета родительской общественности при Департаменте образования и науки города Москвы.

Сколько стоит хорошее образование для ребенка? Что предпочесть – школу у дома, частную или семейное обучение? Да и стоит ли поиск идеальной школы всех родительских мук и тревог? Исследователи Московского городского педагогического университета выяснили, что влияет те образовательные стратегии, которые родители выбирают для своих детей.

Довольно часто можно встретить утверждение, что привычный школьный формат все сильнее проигрывает конкуренцию новым образовательным технологиям, подходам и форматам. Что новые форматы позволяют лучше учесть особенности ребенка и дают лучшие результаты.

Возможно, это и так. Но свои недостатки есть и там, и там. И именно на родителей ложится обязанность изучить доступные образовательные возможности, гармонично собрать их и встроить в повседневную жизнь своих детей. Но как сами родители решают эти задачи? Готовы ли они глубоко погружаться в изучение достоинств и недостатков школ, курсов, программ обучения, оценку качества получаемых знаний? Стоит ли образования тех денег, которые приходится за него платить? Что еще – помимо денег – влияет на совершаемый выбор образовательной стратегии?

Как показывают предыдущие исследования МГПУ, при всем разнообразии людей, мнений и ситуаций, перед всеми родителями возникают более-менее типовые вопросы и проблемы, все они проходят более-менее стандартный набор «развилок» в принимаемых решениях. Вместе со своими детьми они переходят из класса в класс своеобразной «школы родителей». Исследование МГПУ ставит задачу описать актуальный родительский опыт и обсудить с родителями те изменения в школьном образовании, которые происходят сегодня.

Что хотели узнать:

Описать стратегии семей в получении начального, основного и среднего общего образования (в том числе вне государственной системы образования).





Предпосылки

- ✓✓ Пандемия, жесткость социальных норм, дистант
- ✓✓ Образование и агентность родителей
- ✓✓ Развитие городского инфраструктурного ландшафта и социальных коммуникаций
- ✓✓ Персональные ценности и смыслы

При самом упрощенном понимании мы можем говорить о двух базовых тенденциях. Первую из них можно условно назвать «**стратегия развития**»: альтернативные программы, частные школы и форматы обучения, авторские образовательные программы, родительские образовательные сообщества и т. д. Очень большое разнообразие. Общая характеристика – занимать позицию и делать выбор исходя из ценностей, на что готов идти, ради чего, при отсутствии фактических серьезных ограничений.

Есть прямо противоположная тенденция, когда есть ограничения, то появляется образовательная стратегия «**выживания**». Когда образовательная программа ребенка создается из необходимости действовать в существующих условиях, в том числе витальных (здоровье, неудачный район, низкий доход семьи, мигранты и т. д.).

В их сочетании формируются требования к образовательной инфраструктуре, содержанию школьного образования, внутреннему распорядку и физическому пространству внутри школы: школы-коворкинги, школы-парки, город как школа (расшколивание) и т. п.

О чем не говорили – пассивизация и неадаптивность к изменяющимся условиям жизни у другой части семей. Значительная часть семей принимает условие «**как будет, так будет**» – «стратегия фиксации». Без затей, например, школа во дворе – и хорошо, или для очень обеспеченных – высокий ценник и модная школа – будем возить.

Обеспечение потребностей семей с разными образовательными стратегиями непосредственно связано с градостроительной политикой и размещением объектов образовательной инфраструктуры с учетом изменяющегося ландшафта за счет возводимых жилых комплексов, реновации, промышленных кварталов, освоением окраинных территорий.



Теоретический раздел:

факторы и условия
выбора школы в большом городе

Мнение эксперта

В последнее время многие родители осознали себя участниками образования, но к этому мнению пришли не все. В связи с осознанием происходит потребность более тщательного подбора и поиск лучшей школы. Большее вовлечение родителей в процесс образования несёт в себе новый вызов: повышение компетентности родителей относительно нюансов образовательного процесса. Тщательный выбор образовательной стратегии во многом способствует лучшему качеству образования, а потому очень важно.

Владимир Александрович Львовский, к.псх.н., доцент дирекции образовательных программ ГАОУ ВО МГПУ.

Ключевые положения раздела

01

АНАЛИЗ ЛИТЕРАТУРЫ

показал более 40 оснований в предпочтениях школы, которые можно объединить в четыре группы:

- ✓✓ характеристики семьи,
- ✓✓ условия проживания и расположения школы,
- ✓✓ характеристика образовательной ситуации,
- ✓✓ ценности семьи.

02

ПРОЦЕСС ОПРЕДЕЛЕНИЯ СТРАТЕГИИ

разворачивается по следующей схеме:

- ✓✓ информация,
- ✓✓ переживание,
- ✓✓ возможности выбора / решение,
- ✓✓ репертуар действий.

03

ДВЕ ДОЛИ В ПРИНЯТИИ РЕШЕНИЯ:

- ✓✓ объективная (фактическое в настоящем),
- ✓✓ субъективная (ценность в настоящем и ценность в будущем).

04

ВЫБОР - ГЛАВНЫЕ ФАКТОРЫ:

- ✓✓ для выбора государственной / частной школы:
 - ▶▶▶ качество школьного обучения и профессионализм учителя,
 - ▶▶▶ безопасность,
 - ▶▶▶ географическое расположение школы.
- ✓✓ для выбора альтернативной формы: качество образования и смещение в сторону качества образовательного процесса.

05

Выбор осуществляется нерационально и на основе субъективных представлений о благе.

06

Решение носит ситуативный / реактивный / неизбежный характер на основе обработки (процесса принятия решения) в силу резкого изменения или последовательной трансформации жизненных обстоятельств семьи.

Первый вопрос,

возникающий при исследовании стратегий семей, состоит в том, насколько полно и рационально родители могут рассматривать предлагаемые им возможности для обучения детей.



Теория рационального выбора предполагает, что родители действуют как рациональные агенты, выбирая наиболее подходящую школу в соответствии с академическими интересами своих детей и при учёте их способностей. Однако, условия среды, в которой проживает семья, её экономический, культурный и социальный капитал не всегда позволяют сделать выбор, реализующий все потребности и ценности родителей. Также существует ограничение субъективного восприятия: родители могут выбирать школу, исходя из собственного понимания «блага», но не социальных целей и перспектив развития ребёнка.

Критика подхода, в рамках которого родители могут полностью рационально подойти к выбору школ, заключается в том, что родители могут быть не информированы о рынке образования и не действовать, исходя из интересов детей (не знать интересов, невнимательно к ним относиться). Выделяются **категории «маргинальных родителей»** (не способны ориентироваться в рынке, не заинтересованы в выборе лучшей школы), и **«профессиональных» родителей»** (хорошо ориентируются на рынке образовательных услуг, действуют, исходя из интересов ребёнка).

Некоторые исследователи отмечают, что родители используют **«смесь рациональности»** и считают наиболее важными при выборе высокую академическую репутацию, подходящий стиль преподавания, специальные программы, общие ценности и убеждения, а также меньший размер класса как основные факторы при отборе школы. Исследования показывают, что тремя **наиболее важными факторами выбора школы для родителей** являются академическая успеваемость, социально-экономический состав школы и расстояние до места жительства.

Родители с низким уровнем дохода будут выбирать школы, исходя из понимания удобства (скорее всего пешая доступность), а не качества образования.

Но это не говорит напрямую об их неспособности ориентироваться на рынке и выбирать максимально успешную по академическим показателям школу, это скорее свидетельствует о сложности выбора школы, в котором родители учитывают множество различных факторов. О качестве образования у родителей также есть разные представления, и это также затрудняет выбор, **разные группы родителей обращают внимание на различные параметры**: учебная программа, учёба лучше, чем в других школах, результаты экзаменов и тестов, получение индивидуального внимания к ученикам, лучшая учебная среда.

Для оценки и выбора школы родителями совершаются разные операции: сверка собранных родителями сведений и фактических данных. Трудно подобрать достаточно корректные способы исследования механизмов выбора, поскольку зачастую они не отражают ценностей родителей, чаще используется метод оценки того, как родители выбирают информацию о школах, хранят и вспоминают, оценки того, насколько родители активны при сборе информации о школах. К примеру, родители с более высоким доходом предпринимали в среднем больше шагов для получения информации, чем родители с низким доходом.

Разные условия, в которых живут семьи, также влияют на выбор школы. Родители с низким социально-экономическим статусом придают существенное значение логистическим вопросам при выборе школы. Наблюдается четкая тенденция к плавному переходу от приоритета по причинам, связанным с качеством школ в странах с высоким уровнем дохода, к более заметному по причинам логистики в странах с низким уровнем дохода.¹

Традиционные источники информации для родителей:

- ✓✓ ярмарки образования в школах,
- ✓✓ реклама школ,
- ✓✓ посещение школ (высокая значимость при принятии решений),
- ✓✓ социальные сети.

Географическая близость – основной критерий для выбора места для обучения детей. Но не всегда школы поблизости доступны для поступления, что зависит от наличия мест и дополнительных условий приёма, профиля работы и так далее.



Также **на выбор школы влияют академический уровень школы, тематическая специализация школы, наличие профильных классов.** Академическое качество / качество обучения, безусловно, является наиболее заявленной причиной, упоминаемой в 65 % включенных исследований и более чем в 70 % случаев в качестве Топ-3 причин. Академическое качество - это многомерное и динамичное понятие, включающее административные показатели, показатели поддержки учащихся, показатели обучения и показатели успеваемости учащихся. В зависимости от обстоятельств родители по-разному оценивают академические успехи школы. Академическое качество школы является самым встречаемым параметром выбора школы, но приемлемое универсальное определение академического качества труднодостижимо. Определение в значительной степени зависит от культурных аспектов и видения рассматриваемых заинтересованных сторон.

¹ Rohde L. A. [и др.]. Parental Reasons for School Choice in Elementary School: A Systematic Review // Journal of School Choice. – 2019. – № 3 (13). – P. 287–304.

При огромной гетерогенности оснований и причин выбора школы при качественных исследованиях называются:

(1) качество обучения – school academic quality;

(2) профессионализм учителя – teacher quality;

(3) географическое расположение школы и безопасность – localization and safety.

Опросные методы позволяют ввести базовую социально-экономическую переменную и оценить предпочтения в зависимости от общего уровня благосостояния населения.

01

Так, в странах с высоким уровнем социально-экономического развития родители выбирают (1) качество обучения – school academic quality; (2) профессионализм учителя – teacher quality; (3) репутация школы – school reputation.

02

В странах со средним уровнем дохода выделяются три причины: (1) качество обучения – school academic quality; (2) географическое расположение школы – localization, (3) профессионализм учителя – teacher quality.

03

Для стран с низким уровнем благосостояния населения имеют значение: (1) профессионализм учителя – teacher quality; (2) безопасность – safety; (3) дисциплина – discipline. Анализ больших данных показывает: (1) качество обучения – school academic quality; (2) профессионализм учителя – teacher quality; (3) безопасность – safety.

Обобщая данные авторы выводят четыре группы оснований выбора государственной и частной школы: качество школьного обучения и профессионализм учителя; безопасность и географическое расположение школы.

Для альтернативных форм образования имеют значение такие факторы: отзывчивая педагогика, гарантия результата, минимизация несправедливости, удовлетворение разнообразных потребностей семьи и детей, глубокое чувство ответственности и вовлеченности, адаптивность учебных планов и стратегий обучения, контролируемое воздействие (когнитивное, социально-эмоциональное, поведенческое), сохранение и воспроизводство ценностного единообразия (этнические, религиозные, социальные группы). Очевидно, что дискурс описания альтернативных институциональной системе форм образования смещается в сторону фиксаций ценностей и убеждений. Например, ценности включают стремление к крепким семейным узам, обучение вере, тесное социальное взаимодействие и отзывчивую педагогику. Родители считают, что государственное школьное образование не может соответствовать этим ценностям. А сам способ осмысления практики альтернативных форм обучения опирается на противопоставлении формализованным, институциональным формам: доверие, автономия и внутренняя интенция к учению против подчинения; переживание защищенности против буллинга и насилия, индивидуализация, свобода и проницаемость границ в диаде «педагог-ученик» против стандартизации и функциональности отношений и так далее.



Барьеры

- ✘ Социальное и экономическое положение семьи
- ✘ Культурный капитал семьи
- ✘ Географические и логистические сложности
- ✘ Социально-пространственная сегрегация по районам
- ✘ Столкновение частных и общественных интересов, действия застройщиков
- ✘ Открытые и скрытые стратегии исключения

Механизмы преодоления

- ▶ Диверсификация
- ▶ Выведение механизмов приёма в школы на уровень местных органов власти
- ▶ Анализ возможностей распределения детей по школам
- ▶ Свободный выбор школы
- ▶ Введение в систему школьного образования «чартерных школ»
- ▶ Передача образовательных услуг в частные руки
- ▶ Ваучеры и стипендии для обучения
- ▶ Лотерейные системы поступления (скрытая система поступления)

Исследований в части формирования комплексных стратегий родителей при выборе школы не было обнаружено, чаще всего исследуются отдельные факторы, влияющие на выбор родителей в конкретных локациях, поскольку достаточно сложно представить универсальные комплексные стратегии для семей, живущих в различных условиях.

Факторы,

влияющие на выбор школы родителями, отличаются в зависимости от страны, города проживания, школьной системы распределения и других особенностей.



Международные кейсы

| Город | Особенности |
|-----------|---|
| Амстердам | <ul style="list-style-type: none"> • Население: 872,380 человек (2020 г.) • Иммигранты: 55,6 % населения (2020 г.) • Площадь города: 219,3 км² |
| Нью-Йорк | <ul style="list-style-type: none"> • Население: 8,804,190 человек (2020 г.) • Иммигранты: 37 % • Площадь города: 783,8 км² |
| Бразилиа | <ul style="list-style-type: none"> • Население: 4,804,000 человек (2021 г.) • Чернокожие и лица смешанного происхождения составляют более половины населения (56 %) и непропорционально представлены среди наиболее обездоленных. В 2018 г. чернокожие или лица смешанного происхождения составляли более 75 % беднейшего дециля населения. • Площадь: 5801,937 км² |
| Пекин | <ul style="list-style-type: none"> • Население: 21,333,332 человек (2022 г.) • Иммигранты: 4 % • Площадь города составляет 16,800 км² |
| Москва | <ul style="list-style-type: none"> • Население: 12,655,050 человек (2021 г.) • Площадь города: 2561 км² • Иммигранты: 29,1 % (2021 г.) |

| Город | Барьеры территориальной и социальной доступности школьного образования |
|-----------|--|
| Амстердам | <ul style="list-style-type: none"> • Сегрегация по престижности районов • Трудности с доступом к качественному образованию у мигрантов |
| Нью-Йорк | <ul style="list-style-type: none"> • Трудности с доступом к качественному образованию для некоторых групп населения: иммигрантов, темнокожих семей, семей с низкими доходами |
| Бразилиа | <ul style="list-style-type: none"> • Бедность • Детский труд • Насилие и угрозы безопасности школьников • Логистические трудности и удалённость школ |
| Пекин | <ul style="list-style-type: none"> • Разрыв в разных социальных классах • Исторические особенности развития образования и политика распределения по школам • Неравное финансирование школ |
| Москва | <ul style="list-style-type: none"> • Социально-экономический статус семьи • Инфраструктурные барьеры • Организационные барьеры |

| Город | Городская политика в сфере школьного образования |
|-----------|---|
| Амстердам | <ul style="list-style-type: none"> • Приоритет отдаётся обучению в государственных школах • Выбор школы родителями свободен, нет сильной привязки к району проживания • Школы могут использовать определенную образовательную концепцию |
| Нью-Йорк | <ul style="list-style-type: none"> • Широкий выбор среди различных видов школ и форматов обучения (государственные, частные, чартерные школы, магнитные школы, домашнее обучение, гибридное домашнее обучение (индивидуальное в сочетании с обучением в классе), онлайн-обучение (в государственных и частных школах, с классом или индивидуально), индивидуальное обучение (модули обучения) • Вовлечение родителей в управление обучением и школьной политикой |
| Бразилия | <ul style="list-style-type: none"> • Ориентация на снижение неравенства и движение к реализации свободного выбора школ |
| Пекин | <ul style="list-style-type: none"> • Ориентация на развитие национального образования • В 2021 году Правительство Китая ввело ограничения на участие иностранных компаний и репетиторов в обучении детей |
| Москва | <ul style="list-style-type: none"> • Личностно-ориентированное финансирование: деньги следуют за учеником • Охват большого количества детей и предоставление им широкого спектра предложений в районе их проживания • Заинтересованность каждой школы в сохранении и приумножении ученического контингента • Многомерный комплекс образовательных предложений городской системы образования в ответ на разнообразные образовательные потребности московских семей |

| Город | Механизмы (пути) преодоления барьеров территориальной и социальной доступности школьного образования на государственном уровне |
|-----------|--|
| Амстердам | <ul style="list-style-type: none"> • Выбор школ практически не ограничен • Подготовка родителей к выбору школы с 3 лет, информирование о выборе |
| Нью-Йорк | <ul style="list-style-type: none"> • Система школьных автобусов и льгот для проезда • Для обучения в частных школах предоставляется финансирование, стипендии • Чартерные школы (включая лотерейную систему поступления) • Альтернативные средние школы для неуспевающих • Регулярные опросы родителей, учеников и учителей о качестве образования • Помощь в выборе школы и зачислении |
| Бразилиа | <ul style="list-style-type: none"> • Участие родителей • Поддержка уязвимых групп школьников и создание уполномоченных целевых групп • Специальные для обеспечения качественного базового образования из неблагополучных районов |
| Пекин | <ul style="list-style-type: none"> • Переход от этапа реализации «образования для всех» к этапу «обеспечения справедливого доступа к образовательным ресурсам» |
| Москва | <ul style="list-style-type: none"> • Снижение неравенства в доступе к школам за счет строительства новых зданий • Использование формульного подхода • Информационная открытость школы • Предпрофессиональные проекты • Решение о выравнивании финансирования всех школы Москвы по верхней планке • Информационная поддержка родителей по выбору школы и процессу получения места в школе |

| Город | Стратегии семей по получению школьного образования в условиях ограниченной территориальной и социальной доступности школ |
|-----------|--|
| Амстердам | <ul style="list-style-type: none"> • Переезд в центральные и престижные районы и запись своих детей в однородные школы среднего класса (обеспеченный старший класс и наиболее обеспеченные семьи) • Выбор в пользу школ вне районов, где высокий уровень мигрантов (средний класс) • Выбор академически успешных школ, даже если они расположены в менее обеспеченных районах (средний класс) • Выбор ближайших школ (наименее обеспеченные семьи) |
| Нью-Йорк | <ul style="list-style-type: none"> • Выбор местных школ (жители государственного жилья) • Тщательный выбор (на основе отзывов, репутации школы, образовательной концепции и др.) • Семейное образование - достаточно популярная опция |
| Бразилиа | <ul style="list-style-type: none"> • Родители выбирают более дальние школы из-за качества образования |
| Пекин | <ul style="list-style-type: none"> • Покупка недвижимости внутри целевого школьного округа • Оплата за выбор школы • Семьи учеников с более низким средним баллом, который не соответствует определенному порогу для поступления, могут заплатить вступительный взнос в школу • Сравнительно высокий социально-экономический класс может стремиться в «ключевые» начальные школы • Неформальные практики |
| Москва | <ul style="list-style-type: none"> • Выбор ближайшей государственной школы • Выбор подходящей, но территориально удалённой школы • Выбор частной школы • Семейное обучение |



Методология исследования

Дизайн исследования

Мнение эксперта

К частным школам возрастает запрос на получение не только стандартных умений и навыков, но и воспитание умения учиться. Продолжает набирать актуальность запрос на гибкость обучения, вариативность форматов и режимов обучения, индивидуализацию, запрос на личное сопровождение специалистов. При выборе школы современные родители обращают внимание на ценности и смыслы самого обучения, которые транслирует образовательное учреждение, с этим связан и запрос на близкий контакт не только с учителями, но и руководителями школ как носителями идеологии школы.

Елена Вадимовна Восторгова, к.п.н, директор Центра проектного творчества «Старт-ПРО» ГАОУ ВО МГПУ, сооснователь проекта «Школа SOFT».

Объект исследования -

родители детей с 1 по 11 классы, проживающие в Москве

Предмет исследования -

стратегии получения школьного образования детьми с 1 по 11 классы, проживающими в Москве

Цель исследования



Изучить стратегии и факторы, влияющие на построение стратегии получения школьного образования в контексте развития образовательной инфраструктуры города.

Проблема исследования

изучение стратегий семей Москвы при выборе образовательной организации в условиях высокого разнообразия как самих организаций в городе, так и форматов получения образования. Исследование фокусируется на факторах, которые ложатся в основу различных вариантах стратегий и их приоритизации при совершении выбора в том, где и как будет учиться школьник.



Задачи исследования

- определить элементы образовательной стратегии и факторы, имеющие влияние при выборе образовательной организации
- выявить разнообразие образовательных стратегий, существующих в г. Москве и актуальных для современных родителей
- изучить язык описания стратегий, используемый родителями
- оценить источники получения информации, лежащие в основе формирования стратегии обучения детей, характерной для конкретных семей
- выделить факторы, приоритетные для большинства семей г. Москвы, с целью определения локальных особенностей выбора образовательной организации для обучения детей
- определить характеристики семей, которые могут «предсказать» возможный выбор образовательной стратегии

Метод

- ✓ В исследовании применен метод анкетирования (онлайн-опрос через специализированный сервис Survey-Studio) и метод когнитивных интервью.
- ✓ Анкетирование позволило статистически подтвердить выдвигаемые гипотезы о поведении родителей при выборе образовательной стратегии.
- ✓ Когнитивные интервью с экспертами в области общего образования позволили получить экспертные суждения по проблеме.
- ✓ Когнитивные интервью с родителями детей, обучающихся по программе общего образования позволили на более глубоком уровне изучить факторы выбора школ.

Характеристика выборки

Выборка исследования является целевой и кластерной. Для участия в исследовании целевым образом приглашаются родители, чьи дети обучаются:

- ▶ в государственной школе Москвы,
- ▶ в частной школе Москвы,
- ▶ в альтернативном формате (семейная или онлайн школа, семейное обучение, другие).

Второе основание для отбора родителей при прохождении опроса – **возраст детей, а точнее класс, в котором обучается ребёнок.** Здесь, в свою очередь, есть четыре категории:

- ▶ 1-4 классы,
- ▶ 5-6 классы,
- ▶ 7-9 классы,
- ▶ 10-11 классы.

По каждой из категорий образовательных форматов и каждой категории классов планировалось опросить не менее 30 человек.

Для недопущения дизайн-эффекта в каждой школе опрашивается ограниченное количество родителей: не более 20 человек. Это ограничение вызвано опасением смещения результатов в пользу ответов групп родителей, обладающих схожими стратегиями в получении образования, и поэтому выбирающих определенную школу. В выборку должны войти не менее 10 государственных и 10 частных школ, расположенных в 5 различных районах города (в каждом районе отбирается по 2 школы каждого типа).

Среди родителей, чьи дети обучаются в альтернативном формате, выборка строится на основе доступных случаев. Отбор случаев связан с целевой выборкой «альтернативных» образовательных организаций / форматов обучения (онлайн и семейные школы). Для семей, где дети обучаются вне образовательных организаций и находятся, к примеру, на семейном обучении, также актуален отбор на основании информационных ресурсов, собранных в рамках пилотного исследования семейного образования.

Краткий портрет респондента

В анкетном опросе приняло участие



10 081
родителей



6,6 %
мужчин

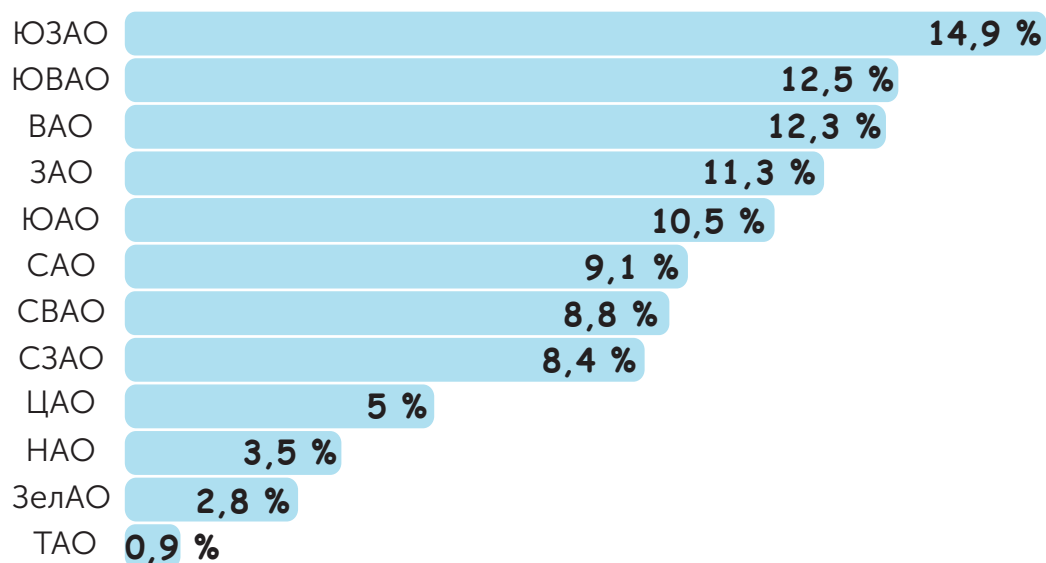


93,4 %
женщин

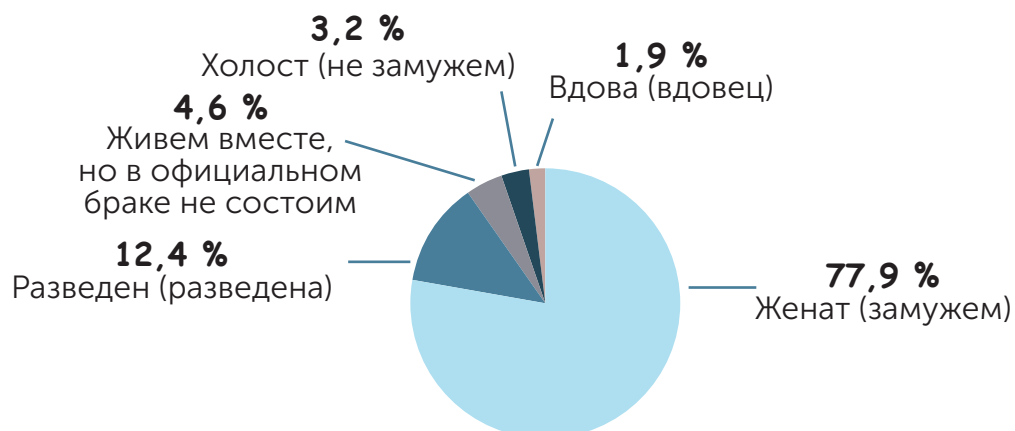
Возраст респондентов



Районы проживания респондентов



Семейное положение респондентов



Гипотеза 1

Выбор образовательной организации зависит от социально-демографических характеристик, образовательной ситуации и ценностей семьи



Мнение эксперта



Ценности семьи – ценность как интегральное понятие, объединяющее в себе традиции семьи, уклад семьи, мировоззрение и установки.

Александр Александрович Лобжанидзе, д.п.н., профессор, зав. кафедрой экономической и социальной географии имени академика РАО В. П. Максаковского МПГУ; заведующий кафедрой общественных наук Международной гимназии Сколково





Характеристики семей, родители которых приняли участие в исследовании

Количество детей в семье и тип семьи



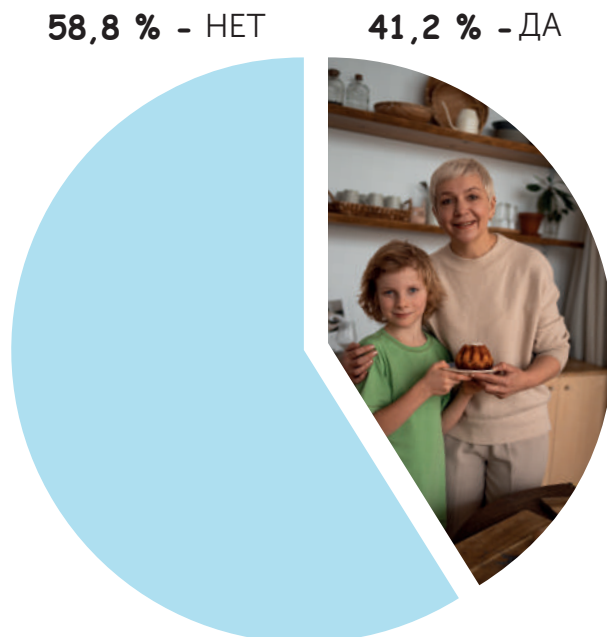
| Тип семьи | Государственная школа (100 %) | Частная школа (100 %) |
|---|-------------------------------|-----------------------|
| Неполные (один родитель) и малообеспеченные семьи | 17,1 % | 12,5 % |
| Религиозные семьи | 5,0 % | 2,3 % |
| Семьи, имеющие одного ребенка | 61,8 % | 52,5 % |
| Семьи, имеющие двух детей | 32,2 % | 37,5 % |
| Многодетные семьи  детей и больше | 5,2 % | 7,5 % |
| Многодетные семьи  детей и больше | 0,8 % | 2,5 % |

Количество детей - фактор удовлетворенности качеством образования как государственной школы, так и частной:

| Количество детей | Качество образования | | |
|--|------------------------|--------------------------------------|-------------------------|
| | Плохое (1 и 2) (100 %) | Удовлетворительное (3 балла) (100 %) | Хорошее (4 и 5) (100 %) |
|  ребенок | 57,7 % | 60,3 % | 61,8 % |
|  детей | 32,3 % | 34,2 % | 32,1 % |
|  детей | 7,5 % | 5,0 % | 5,3 % |
|  детей и больше | 2,5 % | 0,5 % | 0,8 % |

Участие бабушек и дедушек в воспитании и обучении детей

В большинстве семей, принявших участие в исследовании (58,8 %), бабушки и дедушки не оказывают помощи в воспитании и обучении детей.



01 Семьи, в которых дети учатся в государственных школах, процент участия бабушек и дедушек в воспитании и обучении детей выше – 41,3 % семей; частные школы – 35 % семей.

02 Участие бабушек и дедушек в воспитании и обучении детей определяет уровень удовлетворенности родителями качеством образования:

▶ семьи, в которых бабушки и дедушки принимают участие в обучении и воспитании детей, родители оценивают качество образования детей ниже: хорошее (4-5 баллов) – 43 %; удовлетворительное – 35,2 % (3 балла); плохое (1-2 балла) – 31 %;

▶ семьи, в которых бабушки и дедушки НЕ принимают участие в обучении и воспитании детей, родители оценивают качество образования как – хорошее (4-5 баллов) – 57 %; удовлетворительное – 64,8 % (3 балла); плохое (1-2 балла) – 69 %.

03 Уровень образования детей (в каком классе учится ребенок) также влияет на удовлетворенность родителями качеством образования:

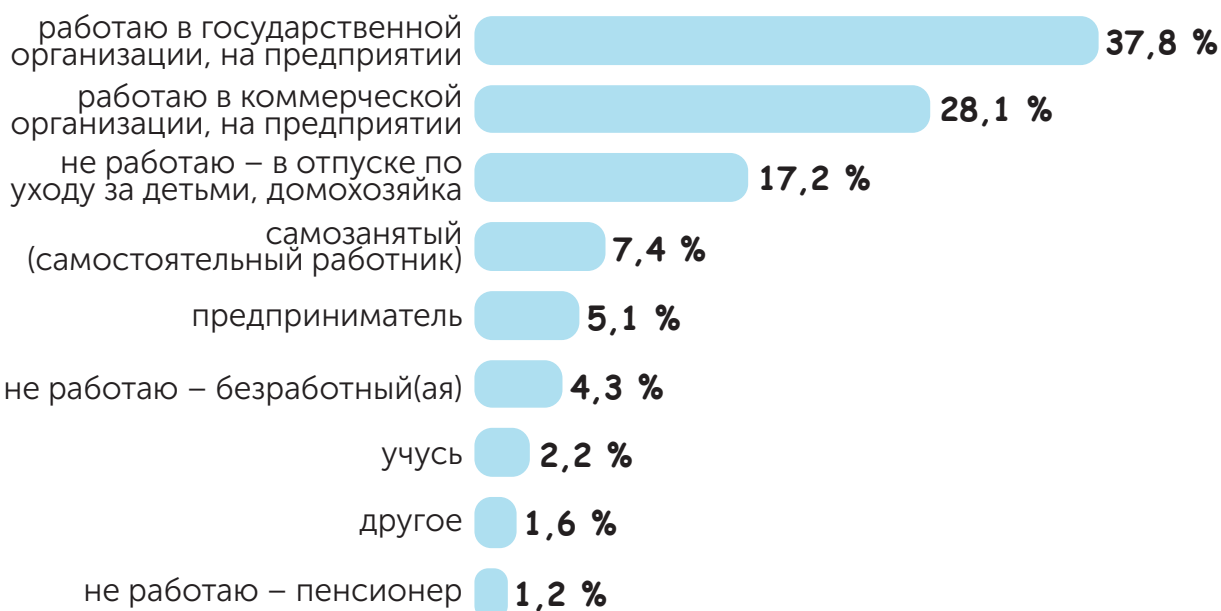
▶ 1–4 класс – 46,6 % из 100 % удовлетворены качеством образования ребенка;



▶ 5–6 класс – 41,5 % из 100 %;

▶ 6–9 класс – 36,7 % из 100 %;



▶ 10–11 класс – 34,5 % из 100 %.

Род занятий родителей



| Род занятий |  |  |
|--|---|--|
| | Государственная школа (100 %) | Частная школа (100 %) |
| Работаю в государственной организации, на предприятии | 37,9 % | 32,5 % |
| Работаю в коммерческой организации, на предприятии | 28,1 % | 35,0 % |
| Предприниматель | 5,1 % | 12,5 % |
| Не работаю – в отпуске по уходу за детьми, домохозяйка | 17,2 % | 10,0 % |

Сфера (род) деятельности родителей оказывают влияние на планы, связанные с переводом своего ребенка в другую образовательную организацию:

- 
 большая часть родителей из бюджетной сферы деятельности не планирует перевод – 40,3 % из 100 %; планируют перевод в другую государственную школу – 30,5 % из 100 %; в частную школу – 18,5 % из 100%; учиться вне школы (на семейном или заочном обучении, в онлайн школе) – 27,9 % из 100 %;
- 
 родители из коммерческой сферы деятельности, наоборот, чаще планируют перевод своих детей в частную школу – 51,9 % из 100 %; в другую государственную школу – 35,3 % из 100 %; учиться вне школы (на семейном или заочном обучении, в онлайн школе) – 29,1 % из 100% и НЕ планируют – 26,7 % из 100%.

Должности родителей



- 01 В государственных школах больший процент представленности детей, чьи родители занимают должности специалистов – 42,7 % против 30,6 % – руководители различного уровня.
- 02 В частных школах больший процент представленности детей, чьи родители занимают должности руководителей подразделений – 22,2 %; руководителей предприятия – 8,3 %; предпринимателей и собственников фирмы – 13,9 %.
- 03 Должности, занимаемые родителями детей, оказывают влияние на планы, связанные с переводом своего ребенка в другую образовательную организацию:
 - ▶ большинство родителей, которые занимают должность: рабочий и специалист, не планируют переводить своего ребенка в другую образовательную организацию (6,5 % и 14 % соответственно);
 - ▶ родители в статусе самозанятых и самостоятельных работников отмечают свое намерение обучать ребенка вне школы (на семейном или заочном обучении, в онлайн школе) – 15,6 %;
 - ▶ родители в статусе специалистов отметили наличие планов на перевод ребенка в другую образовательную организацию – 43,8 %;
 - ▶ руководители подразделений (26,1 %), предприятий и предприниматели (10,9 %), собственники фирмы (10,9 %) планируют перевод ребенка в частную образовательную организацию.

| Должности родителей | Качество образования | | |
|---|---------------------------|---|----------------------------|
| | Плохое (1 и 2) (100 %) | Удовлетворительное (3 балла) (100 %) | Хорошее (4 и 5) (100 %) |
| Рабочий \ служащий | 13,0 % | 17,7 % | 19,8 % |
| Самозанятый, самостоятельный работник | 9,2 % | 7,6 % | 7,4 % |
| Специалист | 34,6 % | 42,2 % | 43,0 % |
| Руководитель подразделения \ руководитель предприятия | 25,8 % | 20,8 % | 17,7 % |
| Предприниматель, собственник фирмы | 10,4 % | 4,5 % | 5,0 % |
| Другая должность | 7,1 % | 6,8 % | 7,1 % |

Сфера \ отрасль деятельности



01 Семьи, в которых сфера деятельности родителей связана с промышленностью, услугами, государственным и муниципальным управлением склонны отдавать детей в государственные школы (15,4 % – государственные школы, 0 % – частные школы); родители из сферы науки и образования, экономика (финансы) и право – в частные (55,6 % – частные, 39,3 % – государственные).

02 Семьи, в которых сфера деятельности родителей связана с наукой и образованием, чаще других семей отдают предпочтение школам вне района проживания семьи (40,3 % – в другом, не в том, где живем; 28,5 % – в том же, где и живем), а также демонстрируют намерения перевести ребенка в другую государственную школу – 24,6 %; в частную школу – 23,9 %; на семейное или заочное обучение, в онлайн школу – 28,1 %.



Критерии выбора школы

Социально-демографические особенности семей, влияющие на выбор образовательной организации (Хи-квадрат Пирсона):

- 01 Уровень образования родителей – чем выше уровень образования родителей, тем выше требования родителей к школе.
- 02 Район проживания – семьи, проживающие в ЦАО и СЗАО характеризуются высокой мотивацией к смене образовательной организации (далее ОО) при наличии объективных причин; семьи ЮАО, ЗАО и НАО напротив, характеризуются отсутствием мотивации к поиску новой ОО.
- 03 Пол родителя – женщины более требовательны к выбору ОО, чем мужчины.
- 04 Уровень дохода родителей – родители с низким и высоким уровнем дохода проявляют высокие требования к ОО, родители со средним уровнем менее критичны в своем выборе.
- 05 Количество детей в семье – многодетные семьи (3 и более детей) подходят к выбору ОО более ответственно и используют разнообразные каналы сбора информации.
- 06 Сфера профессиональной деятельности – родители, работающие в государственной сфере более постоянны в выборе ОО и демонстрируют отсутствием мотивации к смене ОО. Родители из коммерческой структуры, напротив, более требовательны к ОО и характеризуются высокой готовностью к смене ОО.
- 07 Уровень должности – рабочие и служащие менее требовательны к выбору ОО детей, тогда как руководители подразделений и предприниматели (собственники фирмы) более критичны к выбору.
- 08 Помощь в воспитании детей – семьи, в которых к воспитанию детей привлечены бабушки / дедушки, менее требовательны при выборе ОО.

Особенности образовательной ситуации семей, влияющие на выбор образовательной организации родителями (Хи-квадрат Пирсона):

- 01 Уровень образования ребенка (класс ребенка) – родители, чьи дети обучаются в 1-2 классах и 10-11 классах не проявляют намерений к смене ОО, тогда как родители детей 4-х и 6-8 классов демонстрируют высокие требования к ОО и наличие готовности к поиску и смене ОО.
- 02 Место проживания и место расположения образовательной организации – семьи, чьи дети обучаются в районах отличных, от места проживания, демонстрируют высокую удовлетворенность качеством образования и не проявляют готовности к смене ОО. И наоборот, родители, выбравшие школу в пределах района проживания, характеризуются высокой мотивацией поиска новой ОО.
- 03 Качество образования – родители, чьи дети демонстрируют высокие результаты обучения, не проявляют намерений к смене ОО, и наоборот.
- 04 Отношение ребенка к школе – родители, чьим детям «безусловно нравится» учиться в школе, не проявляют намерений изменить ОО, и наоборот.

Ценности семей в отношении школы, влияющие на выбор образовательной организации родителями (Chi-квадрат Пирсона):

При формировании выбора той или иной ОО определяющими на статистически значимом уровне при ($p < 0,05$) являются следующие факторы:

- 01 Закрепление школы по адресу прописки
- 02 Территориальная доступность школы
- 03 Развитие интересов и склонностей ребенка
- 04 Высокий рейтинг школы
- 05 Роль учителя
- 06 Углубленное изучение необходимых предметов
- 07 Квалифицированный преподавательский состав
- 08 Хороший уровень ресурсной и технической базы
- 09 Социальная принадлежность

При формировании выбора той или иной образовательной организации определяющими на статистически значимом ($p < 0,05$) уровне являются следующие источники информации:

- 01 Интернет-сайты школ
- 02 Интернет-сайт местных органов власти, управления образованием
- 03 Дни открытых дверей в школе
- 04 Презентации, выставки и т. д.
- 05 Общение с учащимися школы или их родителями
- 06 Общение с учителями и администрацией школы
- 07 Советы друзей, знакомых
- 08 Социальные сети

На мотивацию продолжать обучения ребенка в ОО на статистически значимом уровне ($p < 0,05$) оказывают влияние следующие факторы:

- 01 Школа хорошо готовит к сдаче выпускных экзаменов
- 02 Есть разнообразные возможности дополнительного образования (экскурсии, кружки, секции)
- 03 Хороший психологический климат, позитивные отношения между детьми, педагогами и учениками
- 04 Высокие достижения учащихся в олимпиадах, конкурсах, смотрах, выставках, соревнованиях
- 05 Школа сотрудничает с вузом / вузами, в которые ребёнок планирует поступить
- 06 Возможность сочетать учебу с профессиональным развитием (спорт, музыка и т. д.)

Гипотеза 2

На выбор стратегии получения школьного образования в большой степени влияет социально-экономический статус семьи и уровень образования родителей

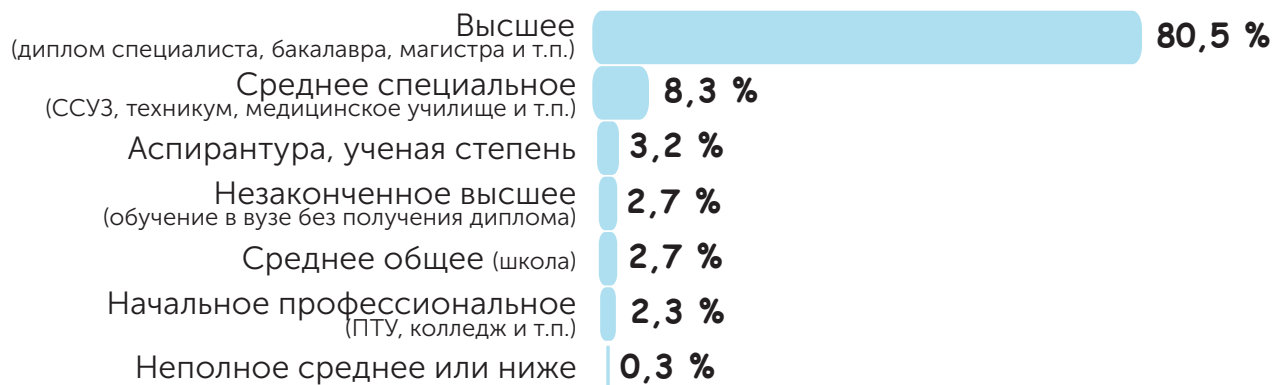


Мнение эксперта

Стратегии образования семьи очень многогранное понятие. Это и действие, и образ, и способность к планированию и ответственность, и много другое. Невозможно ответить на вопрос – что влияет? Образовательные стратегии семьи – это совокупность и разнообразие самых различных социальных, экономических, психологических, политических и многих других факторов.

Елена Олеговна Модникова, к.ф.н., координатор общеобразовательных организаций при Российской академии наук (школы РАН).

Уровень образования респондентов



Высшее образование:

Родители детей из государственной школы - **80,6 %**

Родители детей из частной школы - **77,5 %**

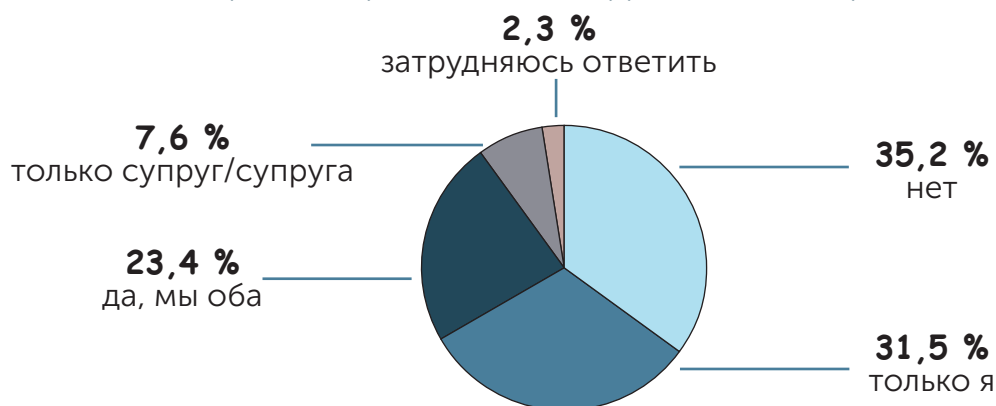


Аспирантура, ученая степень:

Родители детей из государственной школы - **3,1 %**

Родители детей из частной школы - **12,5 %**

Обучение родителей (курсы, семинары, стажировки)

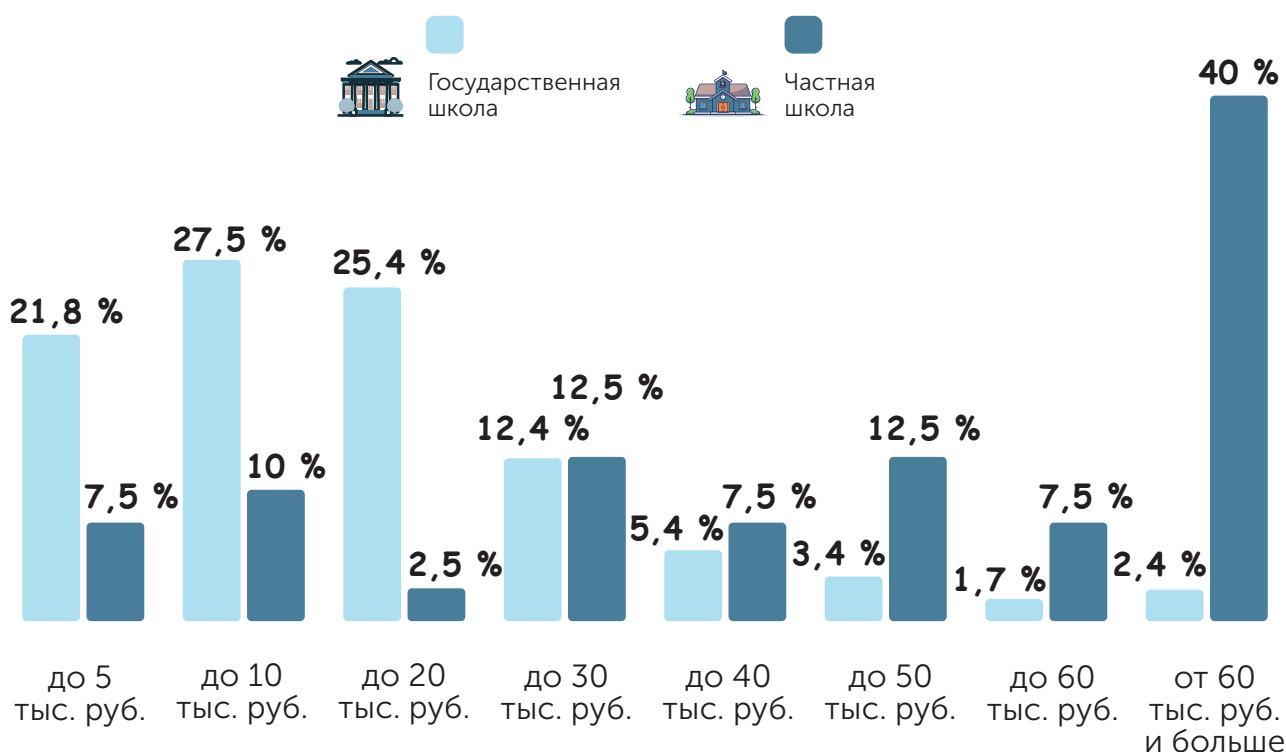


В категории «частные школы» **80 %** родителей, из которых как минимум один из супругов, за последние два года проходили какое-либо обучение – курсы, семинары, стажировки. В государственной школе этот показатель составляет **62,5 %**.

Уровень дохода родителей



Траты на обучение детей



В семьях, где дети обучаются в государственной школе, большинство родителей тратят до 20 тысяч рублей в месяц (до 5 тысяч рублей – 21,8 %, до 10 тысяч рублей – 27,5 %, до 20 тысяч рублей – 25,4 %). Затраты родителей детей из частных школ значительно выше и в большинстве своем превышают 60 тысяч рублей (40 % от всех ответов в данной категории). Расходы на обучение в онлайн-школе варьируются от 5 до 30 тысяч рублей. Основываясь на ответах респондентов, чьи дети обучаются вне школы, можно сделать вывод, что отсутствие жестких ограничений и рамок образовательной системы дает родителям возможность выстраивать процесс обучения при относительно небольших затратах (до 5 тысяч рублей – 21,7 %, до 10 тысяч рублей – 26,1 %) или же вкладывать в обучение своего ребенка немалые денежные средства (от 60 тысяч и больше – 17,4 %).

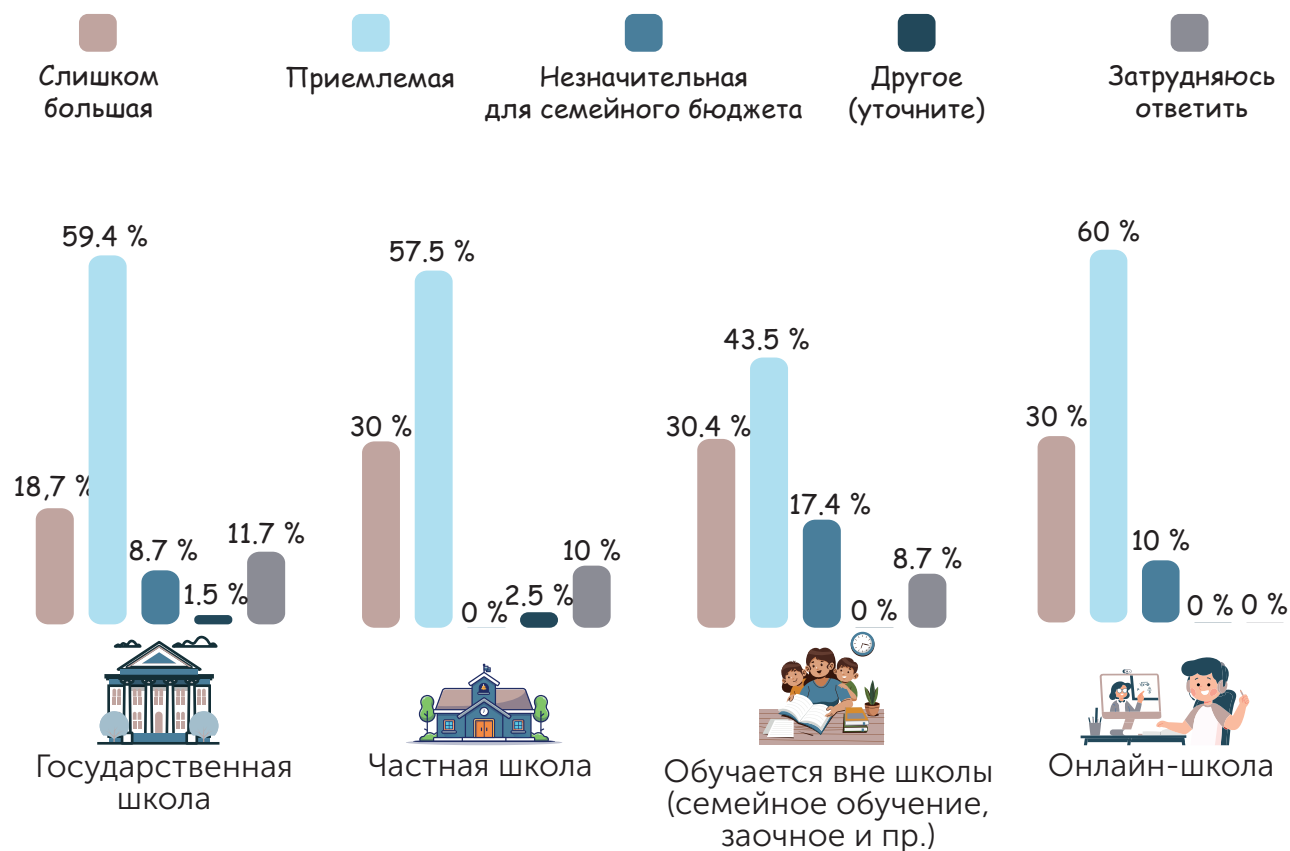


Список трат

Самые большие статьи расходов, связанные с обучением детей, варьируются в зависимости от выбранного учебного заведения. Следует отметить, что при ответе на вопрос о статьях расходов, родителям предлагалось выбрать несколько вариантов ответов.

| Отметьте, на что из перечисленного вы обычно тратите деньги? | Государственная школа  | Частная школа  | Обучается вне школы (семейное обучение, заочное и пр.)  | Онлайн-школа  |
|--|--|---|---|---|
| Оплата обучения в школе (платное обучение) | 1,7 % | 67,5 % | 8,7 % | 40 % |
| Разовый (годовой) взнос за обучение в школе | 1,6 % | 15 % | 13 % | 20 % |
| Взносы на нужды школы, класса | 11,6 % | 10 % | 17,4 % | 10 % |
| Оплата питания | 43,4 % | 55 % | 21,7 % | 10 % |
| Деньги на мероприятия (экскурсии, праздники и др.) | 34 % | 57,5 % | 39,1 % | 30 % |
| Школьная форма, одежда | 63,8 % | 42,5 % | 43,5 % | 40 % |
| Подарки учителям | 16,6 % | 20 % | 21,7 % | 0 % |
| Транспортные расходы | 21,9 % | 55 % | 30,4 % | 10 % |
| Платные курсы подготовки в школе | 7,9 % | 7,5 % | 8,7 % | 10 % |
| Занятия с частными репетиторами | 32,9 % | 37,5 % | 52,2 % | 20 % |
| Консультации и работа других специалистов | 6,6 % | 12,5 % | 26,1 % | 10 % |
| Кружки, студии, секции в школе | 23,3 % | 27,5 % | 13 % | 20 % |
| Кружки, студии, секции за пределами школы | 47 % | 60 % | 56,5 % | 50 % |
| Форма, снаряжение, материалы для занятий в кружках, секциях и т.д. | 25,2 % | 32,5 % | 26,1 % | 20 % |
| Учебники, пособия | 21 % | 30 % | 47,8 % | 30 % |
| Доступ в интернет, покупка программ | 16,2 % | 27,5 % | 34,8 % | 60 % |
| Оборудование, компьютерная техника | 13,9 % | 12,5 % | 34,8 % | 20 % |
| Группа продлённого дня | 13,7 % | 5 % | 8,7 % | 20 % |
| Организация экзаменов, аттестации, диагностики | 1 % | 7,5 % | 13 % | 0 % |
| Проживание | 13,4 % | 7,5 % | 8,7 % | 10 % |
| Другое (что именно) | 1,1 % | 2,5 % | 0 % | 10 % |
| Затрудняюсь ответить | 5,6 % | 2,5 % | 4,3 % | 0 % |

Оценка необходимости трат на обучение ребенка



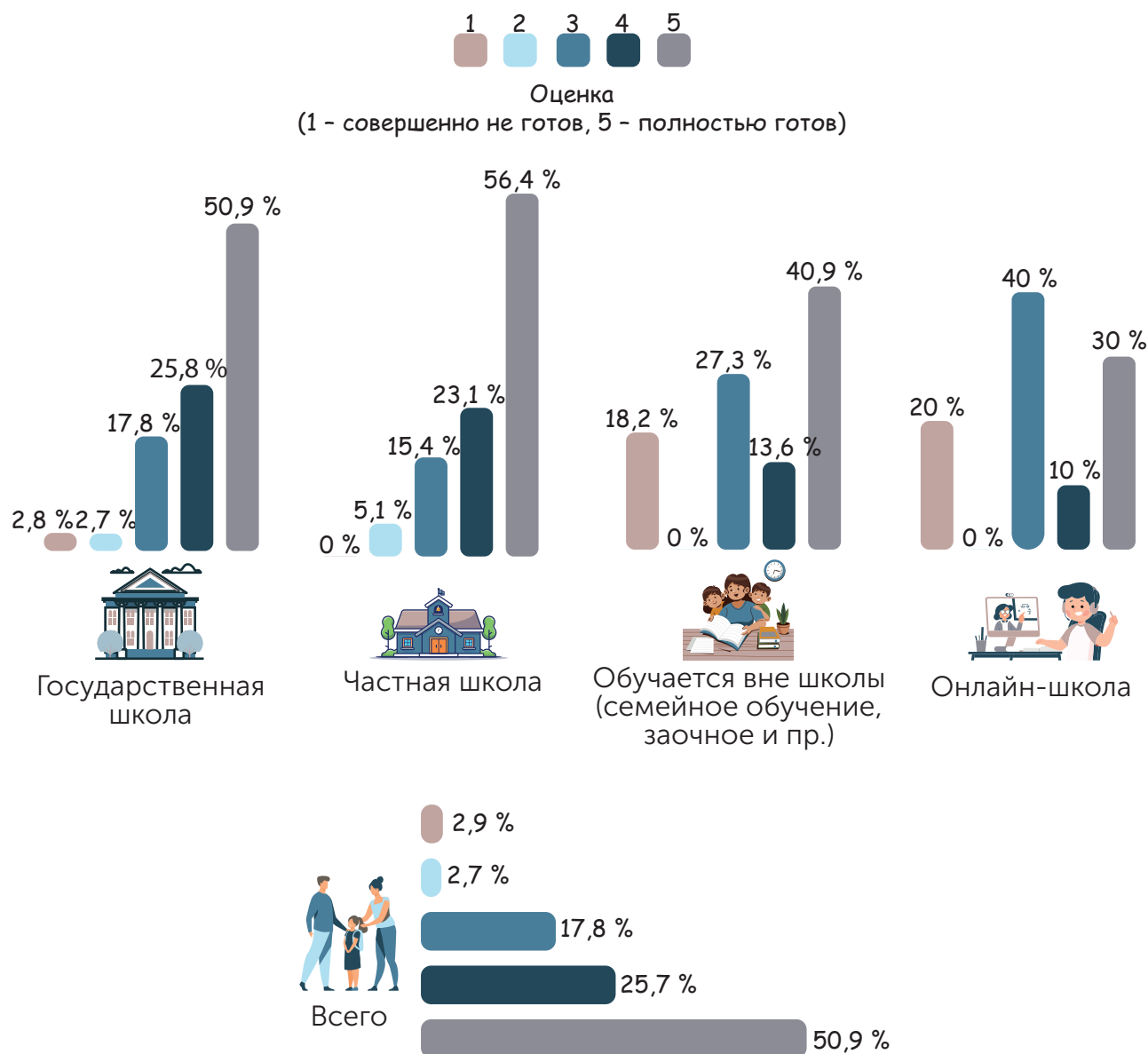
Независимо от показателей затрат на образование детей, большинство респондентов в каждой категории сочли эти траты приемлемыми. На втором месте по количеству ответов среди родителей детей из негосударственных школ был вариант «слишком большая» (частная школа – 30 %, обучается вне школы – 30,4 %, онлайн-школа – 30 %). При этом только 18,7 % респондентов, чьи дети посещают государственную школу, выбрали вариант ответа о высоких затратах.

Мнение эксперта

Иногда родители находят последние возможности для того, чтобы отправить ребенка в частную школу. Это некая попытка дать ему возможность получить более качественное, как они считают, по сравнению с государственной школой, образование. За счет малых классов по изучению, например, иностранных языков, индивидуальной работой в малых группах, которые на других предметах, какие-то дополнительные образовательные и так далее, и так далее.

Александр Александрович Лобжанидзе, д.п.н., профессор, зав. кафедрой экономической и социальной географии имени академика РАО В. П. Максаковского МПГУ; заведующий кафедрой общественных наук Международной гимназии Сколково.

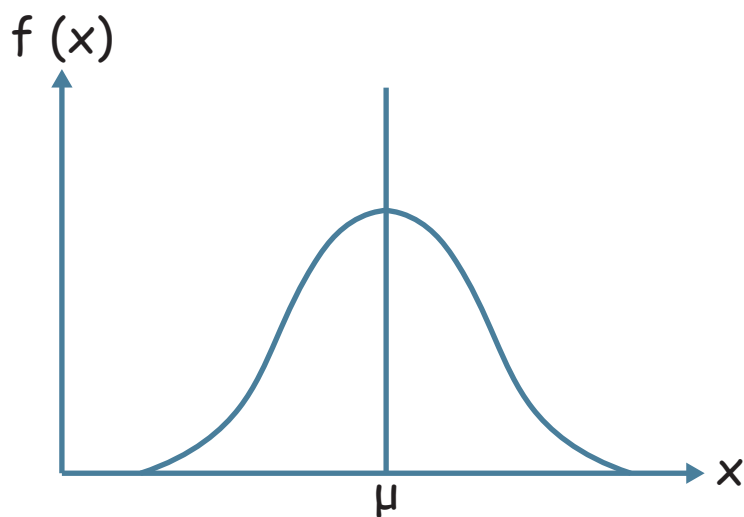
Готовность ради обучения ребенка работать и зарабатывать больше



Родители детей из государственных школ (50,9 %), родители детей из частных школ (56,4 %), родители детей вне школьной системы (40,9 %) готовы на дополнительную работу и мотивированы к финансовым тратам на обучение ребенка. Тогда как родители детей, обучающихся в онлайн-школах, продемонстрировали или совершенную неготовность на дополнительные усилия в рамках финансовых вложений (20 %) или, отметили среднюю позицию (40 %).

Однако, рассматривая полученные показатели в целом по выборке, можно отметить, что готовность работать и зарабатывать больше отметили 50,9 % респондентов. Данные результаты свидетельствуют о том, что родители в основной своей массе мотивированы на увеличение рабочего времени и осознают необходимость роста финансовых ресурсов ради образование своих детей.

Регрессионные модели (probit-модель) значимости факторов социально-экономического статуса семьи и уровня образования родителей при выборе стратегии получения школьного образования



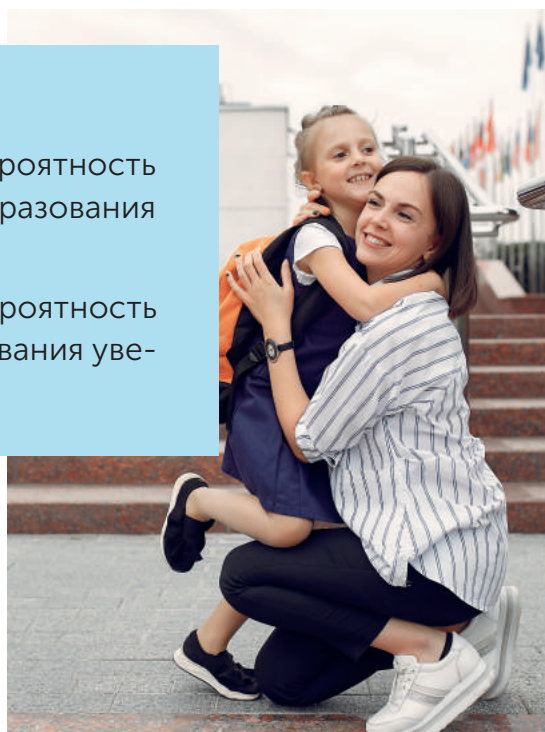
Результаты анализа показали, что на выбор образовательной организации статистически значимо оказывают влияние два предиктора: «Уровень дохода» ($p < 0.05$) и «Количество детей в семье» ($p < 0.001$).

Частные образовательные организации предпочитают родители с более высоким уровнем дохода.

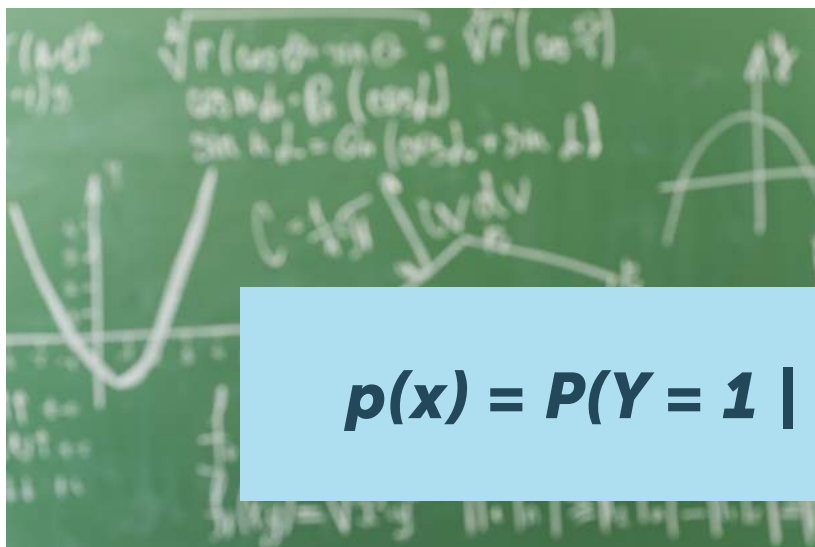
Государственные образовательные организации предпочитают родители, у которых 1 ребенок и наоборот, частные школы предпочтительнее для семей, у которых более 1 ребенка.

Маржинальные эффекты модели:

- ✓ при низком уровне дохода семьи, вероятность выбора государственной формы образования повышается на 0,3 %
- ✓ при наличии только 1 ребенка в семье вероятность выбора государственной формы образования увеличивается на 6,7 %



Регрессионные модели значимости факторов уровня образования родителей при выборе стратегии получения школьного образования



$$p(x) = P(Y = 1 | X = x) = \Phi(x^T b)$$

Результаты анализа показали, что на выбор образовательной организации статистически значимо оказывают влияние четыре предиктора: «Пол ребенка» ($p < 0.001$) и «Район школы» ($p < 0.01$), «План перевода в другую школу» ($p < 0.05$) и «Наличие барьеров в школе» ($p < 0.01$).

Частные школы предпочитают родители, у которых ребенок мужского пола.

Наличие государственной школы в районе проживания семьи статистически значимо влияет на выбор этой же государственной школы для обучения своего ребенка. Семьи, которые не задумываются о переводе ребенка в другую и не видят сложностей и барьеров при обучении ребенка, предпочитают государственные образовательные организации.

Маржинальные эффекты модели:

- ✓ если в семье ребенок - мальчик вероятность выбора государственной формы образования снижается на 4,1 %
- ✓ при наличии в районе проживания семьи государственной школы вероятность выбора данной школы для своего ребенка увеличивается на 3,4 %
- ✓ вероятность того, что ребенок учится в государственной школе снижается на 5,3 %, если родители задумываются о переводе его в другую школу
- ✓ вероятность того, что ребенок учится в государственной школе снижается на 3,6 %, если у семьи есть сложности и барьеры для перевода ребенка в другую школу

Гипотеза 3

Выбор образовательной организации определяется уровнем социального и культурного капитала семьи



Мнение эксперта

Наличие хорошего дохода в семье и свободного времени приводит к тому, что родители больше вмешиваются в процесс обучения. Индивидуальный маршрут - не от осознания будущей профессии, больше по знакомству, по форуму, соседи сказали. Для кого-то это «спорт».

Елена Юрьевна Алексейчева, д.э.н., профессор института гуманитарных наук ГАОУ ВО МГПУ.

Наиболее значимые причины выбора:

- ✓✓ педагогические:
 - ▶ изменение традиций в школе, отсутствие единых требований;
 - ▶ небольшое число реальных профессионалов-предметников, специалистов;
 - ▶ «провал» образовательной программы основной школы;
 - ▶ школа, как социальный институт (взаимное влияние);
 - ▶ успешное вхождение / адаптация к школе, развитие навыка умения учиться;
- ✓✓ семейные:
 - ▶ отсутствие ценностей;
 - ▶ отсутствие осознанной родительской позиции (родитель и его запросы – основная причина детских проблем);
 - ▶ уровень образования членов семьи;
 - ▶ ценности семьи – ценность как интегральное понятие, объединяющее в себе традиции семьи, уклад семьи, мировоззрение и установки.

Причины, имеющие среднюю значимость:

- ✓✓ социальные:
 - ▶ отсутствие ясности в значимости образования в обществе;
 - ▶ обманчивое (мнимое) многообразие, которое искусственно создается рекламой и медиа;
 - ▶ неопределенность роли и места дополнительного образования;
 - ▶ мягкое обучение детей с проблемами здоровья.

Не значимые причины:

- ✓✓ межличностные: конфликты с одноклассниками / учителями,
- ✓✓ территориальные: смена локации; территориальные факторы,
- ✓✓ экономические: изменение экономической ситуации в семье.

Факторы выбора ОО

Наиболее значимые факторы выбора:

- ✓✓ экономический фактор – финансовые возможности семьи;

Факторы, имеющие среднюю значимость:

- ✓✓ репутация школы, престиж образовательной организаций,
- ✓✓ потребности ребенка (отстающее или опережающее развитие),
- ✓✓ многообразии образования (дополнительных программ);

Не значимые факторы:

- ✓✓ территориальное расположение школы и района проживания,
- ✓✓ удовлетворенность качеством образования \ неудовлетворенность (низкая успеваемость ребенка),
- ✓✓ запросы родителей (ценности, установки, приоритеты, традиции) как семьи, так и общества.

Наиболее значимые факторы выбора:

- ✓✓ **Педагогические факторы:**
некомпетентность педагога, низкое качество образования, переполненность класса, буллинг, конфликтные взаимоотношения в школе, потеря интереса к учебной деятельности (мотивация).
- ✓✓ **Желание построения индивидуальной стратегии обучения по причинам:**
 - ▶ учета индивидуальных особенностей ребенка и профессиональных увлечений детей (музыкальная, художественная школы);
 - ▶ необходимость в построении гибкого графика обучения, который подстраивается под режим семьи, например, государственные школы не предоставляют вечерние формы обучения и опережающее развитие ребенка.
- ✓✓ **Медицинские факторы:**
особенности здоровья детей, некомпетентность учителя по работе с детьми с ОВЗ и другими заболеваниями.

Факторы, имеющие среднюю значимость:

- ✓✓ **Экономические факторы:**
 - ▶ первая – выбор более доступной финансовой стратегии образования (семейная форма обучения) вместо получения образования в частной школе по причине отсутствия финансовых возможностей оплачивать частную школу;
 - ▶ вторая – изначально выбор семейной формы обучения по причине приемлемой стоимости обучения.
- ✓✓ **Транспортные факторы:**
удаленность государственной школы, нет возможности возить детей, экономия времени на дорогу; ходить в школу логистически сложнее.
- ✓✓ **Социализация:**
наличие в очных классах детей с разными особенностями, отсутствие разделения при обучении мальчиков и девочек; нежелание учиться в больших классах, в разнородной по социальному составу детей среде.
- ✓✓ **Особенности работы родителей:**
специфика работы: удаленная работа родителей, гастроли, киноэкспедиции, переезды; мама может не работать и быть дома.
- ✓✓ **Влияние пандемии:**
 - ▶ пробелы в знаниях, не получение качественного образования, учителя не владеют компьютерными технологиями;
 - ▶ опасения за здоровье детей;
 - ▶ возвращение в Россию в период пандемии.

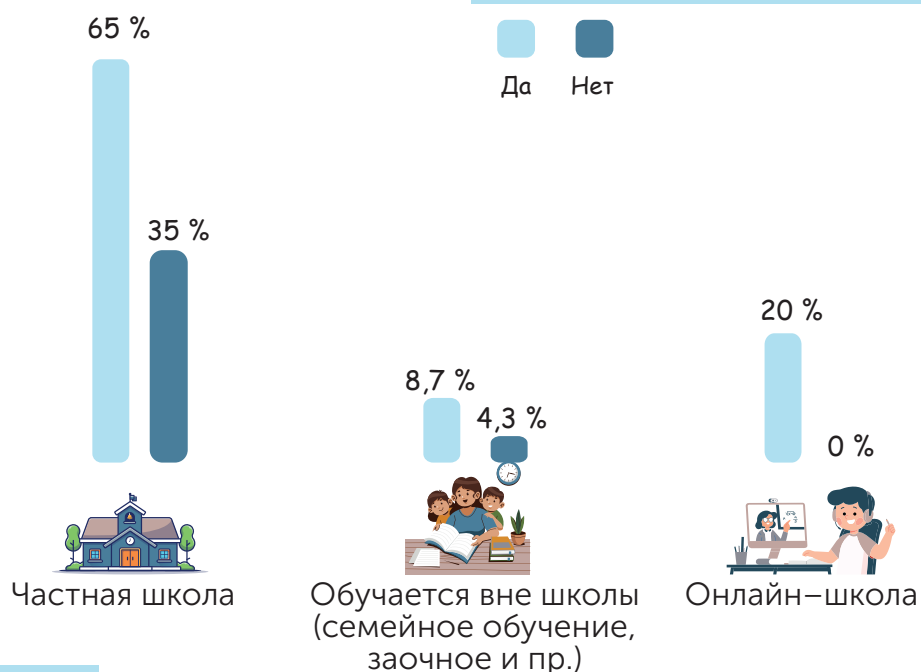
Не значимые факторы:

- ✓✓ престиж, рейтинг школы,
- ✓✓ по совету друзей / знакомых,
- ✓✓ отсутствие другой очной школы рядом,
- ✓✓ отсутствие привязки к какой-то определенной программе,
- ✓✓ дата рождения ребенка в декабре («отдавать в школу в неполные 7 или 8 лет?»),
- ✓✓ политические взгляды родителей,
- ✓✓ разные ценности с другими родителями,
- ✓✓ съемное жилье, нет прописки и прикрепления к государственной школе,
- ✓✓ изучение информации о семейном образовании и его результатах.

Возможные стратегии смены образовательной траектории

Онлайн-анкетирование

Большинство детей, которые сейчас учатся в частных школах, учились сначала в государственных организациях: из онлайн-школ – все дети, а из семейных и частных школ – большинство имеют такой опыт.



Мнение эксперта

Очень часто бывают смены векторов. Я знаю прекрасную маму. У нее трое девочек. Они все в свое время учились в частной гимназии, в частной школе. У мамы изменились обстоятельства личные, и она осталась одна с тремя детьми И, конечно, она вынуждена была пересмотреть стратегию. По нашей рекомендации они нашли хорошую школу государственную, и она очень довольна тем, что девочки перешли, и девочки очень довольны. На мой вопрос: «Почему они изначально не выбрали это?», она говорила, что там лучше условия. Но она в итоге оказалась недовольна результатом образования. И придя в обычную государственную, она увидела совершенно другой результат по развитию своих девочек.

Александр Александрович Лобжанидзе, д.п.н., профессор, зав. кафедрой экономической и социальной географии имени академика РАО В. П. Максаковского МПГУ; заведующий кафедрой общественных наук Международной гимназии Сколково.

Большинство опрошенных родителей на момент интервью менять стратегию обучения детей не планируют, но наметили возможные стратегии смены образовательной траектории детей:

ГОСУДАРСТВЕННАЯ ШКОЛА

- ✓✓ Планируется обучение детей в выбранной школе до 11 класса. Смена школы произойдет, если образовательный результат будет хуже, чем в другой школе.
- ✓✓ Дети на уровне основного общего образования перейдут в государственную школу с семейного обучения, основная причина – невозможность родителям дать многопредметное образование.
- ✓✓ Дети, которые сейчас учатся в онлайн-школе, перейдут в государственную школу, так как есть надежда у родителей, что образование станет лучше.
- ✓✓ Желание ребенка учиться в старшей профильной школе.

ОНЛАЙН ШКОЛА

- ✓✓ Основная причина – переезд. Старшая дочь останется в онлайн-школе (недешевый вариант для семьи).
- ✓✓ Возвращение в Китай и очную школу при Посольстве в Пекине.

ФОРМАТ СОВМЕЩЕНИЯ общеобразовательного и дополнительного обучения

- ✓✓ Ребенок вернется в офлайн формат, если это будет школа, в которой совмещается общеобразовательная и художественная школа.
- ✓✓ Стратегии обучения, по мнению мамы, никакой нет. Это процесс. Нет амбиций про красный диплом, золотую медаль, университет. Больше интересует внешкольное образование, развитие личностных качеств. Если будет работать руками – тоже прекрасно.

ОТКРЫТИЕ СЕМЕЙНОЙ ШКОЛЫ

- ✓✓ Родители планируют открыть семейную школу. Считают, что есть общепринятые циклы развития: начальная школа, основная школа, старшая школа – универсальны. Корректировка внутри стратегии происходит после аттестационных процедур, которые бывают 1 раз в 3 месяца. Стратегические изменения происходят в конце учебного года. В текущем учебном процессе помогает вносить изменения рефлексия процесса, потом проба. Главное не стать заложником потребления информации.
- ✓✓ Родители из семейной школы хотят создать школу до 9 класса. После девятого класса планируют пойти в колледж.

ЗАОЧНОЕ ОБРАЗОВАНИЕ

- ✓✓ Переход с 3 класса на заочное обучение с использованием ресурсов РЭШ. Это изменение стратегии возможно в случае финансовой доступности. Варианта возврата в школу не допускают.

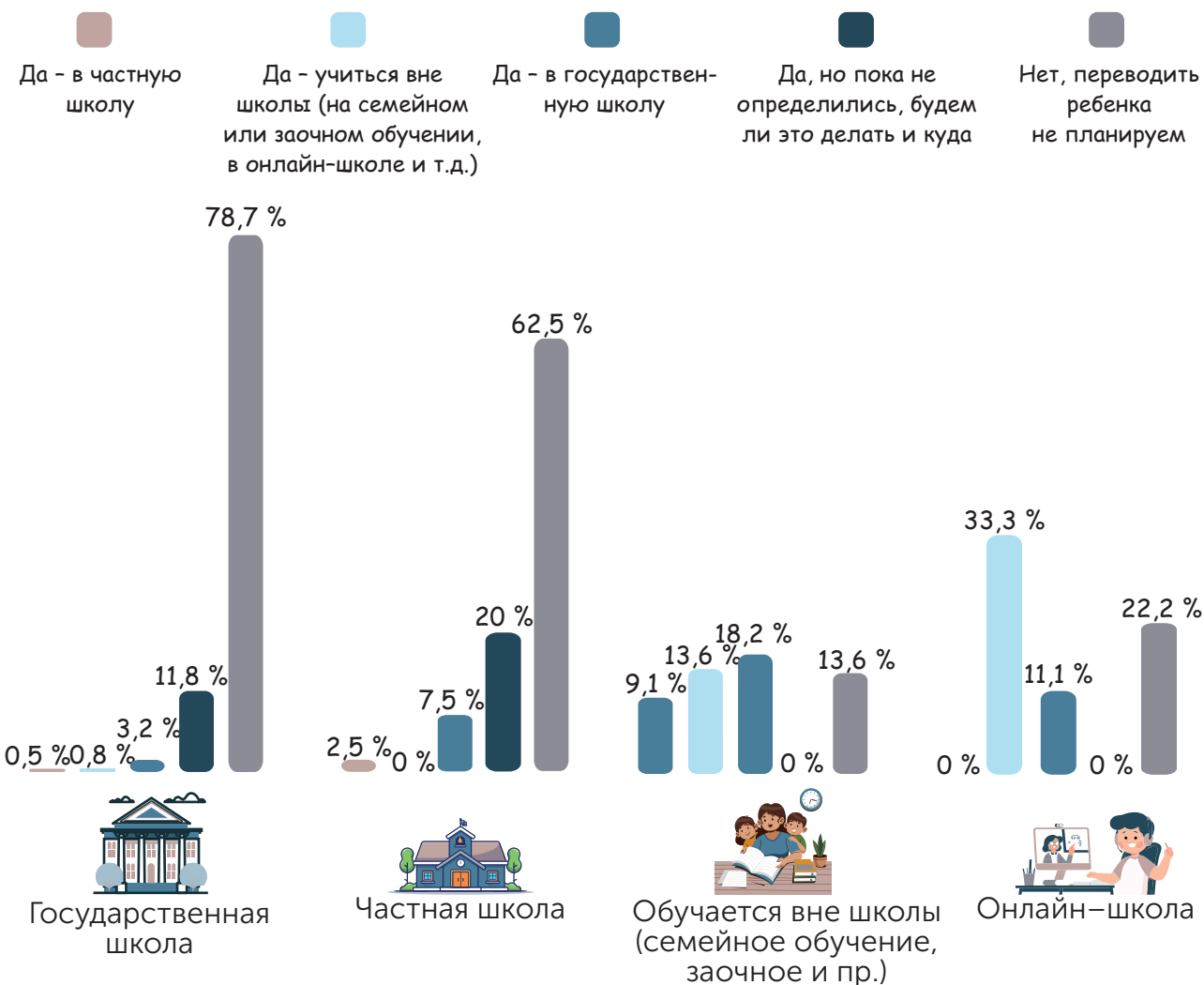
ЧАСТНАЯ ШКОЛА

Большинство (62,5 %) устраивает выбранная школа:

- ✓✓ 20 % семей задумываются о том, чтобы поменять частную школу, но пока не определились окончательно, будут ли они это делать;
- ✓✓ 7,5 % намерены вернуться в государственную школу;
- ✓✓ 2,5 % семей есть намерения сменить свою частную школу на другую;
- ✓✓ 12,5 % родителей детям не нравится обучаться в выбранном учебном заведении.

ГОСУДАРСТВЕННАЯ ШКОЛА

- ✓✓ 78,7 % семей переводить своих детей из государственной школы не планируют;
- ✓✓ только у 7,8 % родителей детям не нравится учиться в их школе.



Самые долгосрочные планы (сроком от 6 и более лет) строят родители, чьи дети обучаются в частной школе, они составляют 27,5 %.

Доказательная статистика

Коэффициент корреляции Пирсона

- 01 чем выше уровень образования у родителей, тем выше уровень дохода ($R = 0,290$ при $p < 0,01$);
- 02 чем выше уровень дохода, тем чаще родители выбирают образовательные организации за пределами района своего проживания ($R = 0,044$ при $p < 0,01$);
- 03 чем выше уровень образования у родителей, тем большим количеством источников пользуются родители при выборе образовательной организации ($R = 0,133$ при $p < 0,01$), и наоборот;
- 04 чем выше уровень дохода, тем большим количеством источников пользуются родители при выборе образовательной организации ($R = 0,125$ при $p < 0,01$), и наоборот;
- 05 чем выше уровень образования у родителей, тем чаще родители выбирают школы вне района своего проживания ($R = 0,031$ при $p < 0,01$), и наоборот;
- 06 чем выше уровень дохода, тем чаще родители выбирают школы вне района своего проживания ($R = 0,044$ при $p < 0,01$), и наоборот.

Следовательно, родители с высоким социальным и культурным капиталом (уровень дохода, образования, временной и человеческий ресурс) более свободны в выборе школы: могут выбирать частные организации, престижные школы за пределами района проживания. Тогда как родители с более низким социальным и культурным капиталом (низкий уровень дохода и низкий уровень образования) используют меньше источников для поиска и выбора школы, и склонны отдавать детей в ближайшую школу, закрепленную за адресом прописки.

Мнение родителей

В обычную государственную школу дочь не ходила. В первом классе записались в онлайн-школу с заданиями и видео инструкциями. Это было ужасно. Последнюю четверть мы не учились вообще, остались неаттестованными по некоторым предметам. Во втором классе мы искали школу на районе. Пошли учиться в нее, но началась пандемия. У ребенка не было интереса к обучению. Перешли в онлайн-школу с уроками в малых группах.

Мать 2 детей, один обучается в онлайн школе, другой – с ограниченными возможностями здоровья (тяжелая форма инвалидности).



ВЫВОДЫ

Барьеры

территориальной и социальной доступности школьного образования:

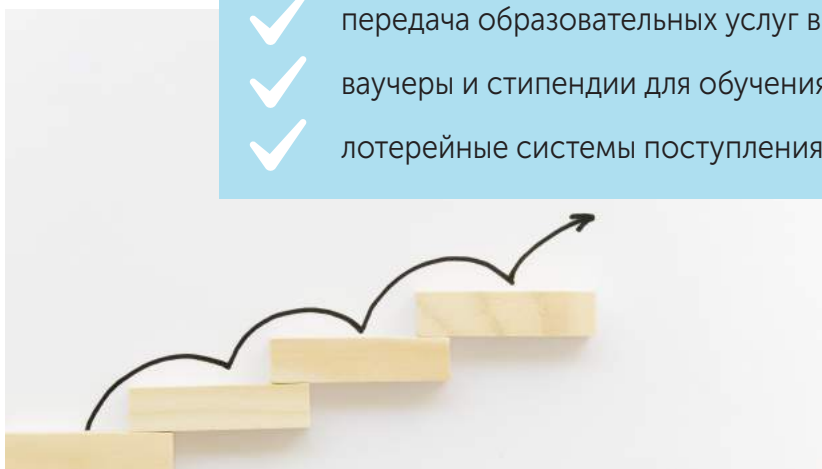
- ✘ социальное и экономическое положение семьи
- ✘ культурный капитал семьи
- ✘ географические и логистические сложности
- ✘ социально-пространственная сегрегация по районам
столкновение частных и общественных интересов,
действия застройщиков
- ✘ открытые и скрытые стратегии исключения



Механизмы

преодоления неравенства:

- ✓ диверсификация, выведение механизмов приема в школы на уровень местных органов власти
- ✓ анализ возможностей распределения детей по школам
- ✓ свободный выбор школы
- ✓ работа организаций для поддержки родителей при выборе школы
- ✓ введение в систему школьного образования «чартерных школ»
- ✓ передача образовательных услуг в частные руки
- ✓ ваучеры и стипендии для обучения
- ✓ лотерейные системы поступления (скрытая система поступления)



Стратегия образования – это прежде всего планирование и видение перспектив образовательной политики для ребенка.

Стратегии образования зависят от компетентности родителей, уровня образования, ценностей семьи, социального и экономического статуса.

Виды:



стратегия
включенности



стратегия
безучастности

Стратегия образования предполагает осознанного субъекта. Это вопрос тактики, речь идет о продолжительности планирования в 1–3 года. Но родители не заглядывают в будущее, решают текущие задачи здесь и сейчас. Они строят ближайшее планирование. Важным фактором при выборе образовательной стратегии является влияние уровня дохода семьи на образование, поэтому экономический фактор определяет выбор.

Репутация школы – это прежде всего месседж, который посылает школа относительно того, на что она ориентирована, какие у нее ценности, какие у нее образовательные результаты. Все это складывается в определенный бренд, который привлекает родителей. Репутация школы складывается в течение длительной, многолетней истории, связана с ее выпускниками, с тем, в какие вузы поступают.

Контингент родителей в определенном смысле дает социальный заказ той школе, которая находится рядом с ним, образование для них не является определяющим и первостепенным фактором.

Лидирующие позиции при выборе формы / вида образования занимает многообразие дополнительных программ.

Удовлетворенность в образовании понимается как общая совокупность реализации запросов родителей. Запросы в свою очередь зависят от потребностей и ценностей семьи – ценность как интегральное понятие, объединяющее в себе традиции семьи, уклад семьи, мировоззрение и установки.

Альтернативные варианты стратегий семей в получении школьного образования:

- ✓✓ подготовка к обучению за рубежом
- ✓✓ эмиграция в другие страны и получение русскоязычного образования в Российской Федерации
- ✓✓ получение образования в национальных и религиозных школах
- ✓✓ получение образование в онлайн-школах и их оффлайн-площадках
- ✓✓ частные школы

Категории детей «выталкиваются» или «отталкиваются» из системы государственных школ: ребенок устал от «гонки» или «не вписался» в систему; асоциальные дети и плохо усваивающие программу; дети с высоким уровнем образовательных способностей и достижений; дети, которые могут учиться только «один на один» и т. д.

Резюме



- 01** Формирование выбора образовательной организации семьи определяется социально-демографическими характеристиками семьи; образовательной ситуацией семьи; ценностями семьи в отношении школы.
- 02** На выбор стратегии получения школьного образования влияет социально-экономический статус семьи и уровень образования родителей.
- 03** Родители с большим капиталом (уровень дохода, образования, временной и человеческий ресурс) более свободны в выборе школы: могут выбирать частные организации, престижные школы за пределами района проживания.
- 04** Родители с низким социальным и культурным капиталом (низкий уровень дохода, низкий уровень образования) используют меньше источников для поиска и выбора школы, и склонны отдавать детей в ближайшую школу, закрепленную за адресом прописки.

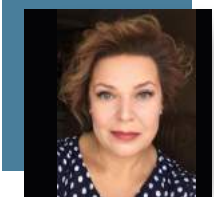
Благодарности

Авторский коллектив ГАОУ ВО МГПУ выражает благодарность экспертам за помощь в организации и проведении исследования:



Лобжанидзе Александр Александрович

д.п.н., профессор, зав. кафедрой экономической и социальной географии имени академика РАО В. П. Максаковского Московского педагогического государственного университета (МГПУ); заведующий кафедрой общественных наук Международной гимназии Сколково, Москва, Россия, alobjanidze@yandex.ru



Модникова Елена Олеговна

к.ф.н., координатор общеобразовательных организаций при Российской академии наук (школы РАН), Москва, Россия, elenamodnikova@yandex.ru



Алексейчева Елена Юрьевна

д.э.н., профессор института гуманитарных наук Московского городского педагогического университета (МГПУ), Москва, Россия, AlekseichhevaEU@mgpu.ru



Галузина Ольга Алексеевна

Галузина Ольга Алексеевна, заместитель председателя Экспертно-консультативного совета родительской общественности при Департаменте образования и науки города Москвы, Россия, galuzinaoa@mail.ru



Львовский Владимир Александрович

к.псх.н., доцент дирекции образовательных программ Московского городского педагогического университета (МГПУ), Москва, Россия, LvovskiyVA@mgpu.ru



Восторгова Елена Вадимовна

к.п.н., директор Центра проектного творчества «Старт-ПРО» Московского городского педагогического университета (МГПУ), сооснователь проекта «Школа SOF», Москва, Россия, VostorgovaEV@mgpu.ru



Ермолаева Мария Викторовна

аналитик Референс-центра медико-психологического сопровождения ФМБА России, ФГБУ «Федеральный клинический центр высоких медицинских технологий ФМБА России», Москва, Россия, marie.ermolaeva@gmail.com

Исследовательский коллектив



Вачкова Светлана Николаевна

д.п.н., доцент, директор НИИ урбанистики и глобального образования ГАОУ ВО МГПУ, SVachkova@mgpu.ru,
<https://orcid.org/0000-0002-3136-3336>



Климов Иван Александрович

к.соц.н., ведущий научный сотрудник центра аналитических исследований и моделирования в образовании НИИ урбанистики и глобального образования ГАОУ ВО МГПУ, старший научный сотрудник Международной лаборатории прикладного сетевого анализа НИУ ВШЭ, KlimovIA@mgpu.ru,
<https://orcid.org/0000-0002-3958-538X>



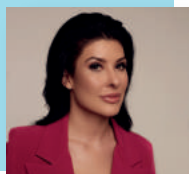
Миронова Анастасия Валерьевна

специалист лаборатории городского благополучия и здоровья НИИ урбанистики и глобального образования ГАОУ ВО МГПУ, Mironova1@mgpu.ru,
<https://orcid.org/0000-0003-4231-8060>



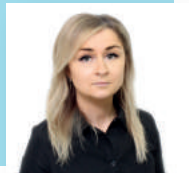
Нехоросева Елена Владимировна

к.п.н., заведующая лабораторией городского благополучия и здоровья НИИ урбанистики и глобального образования ГАОУ ВО МГПУ, NехoroshevaEV@mgpu.ru,
<https://orcid.org/0000-0002-1243-4223>



Салахова Валентина Борисовна

к. псих. н., ведущий научный сотрудник центра аналитических исследований и моделирования в образовании НИИ урбанистики и глобального образования ГАОУ ВО МГПУ, ведущий научный сотрудник ЦИПБ РАН, salakhovavb@mgpu.ru,
<https://orcid.org/0000-0002-5056-6518>



Суменкова Юлия Игоревна

младший научный сотрудник центра аналитических исследований и моделирования в образовании НИИ урбанистики и глобального образования ГАОУ ВО МГПУ, SumenkovaYUI@mgpu.ru,
<https://orcid.org/0000-0001-6632-9130>



Федоровская Мария Николаевна

младший научный сотрудник центра аналитических исследований и моделирования в образовании НИИ урбанистики и глобального образования ГАОУ ВО МГПУ, FedorovskayaMN@mgpu.ru,
<https://orcid.org/0000-0002-8274-1931>



Яшина Ирина Алексеевна

эксперт центра аналитических исследований и моделирования в образовании НИИ урбанистики и глобального образования ГАОУ ВО МГПУ, YashinalA@mgpu.ru,
<https://orcid.org/0000-0001-6655-2594>

По всем вопросам об исследовании можно обращаться по электронной почте:
eduanalytics@mgpu.ru

Наши исследования

Исследование получения школьного образования в формате семейного образования в большом городе



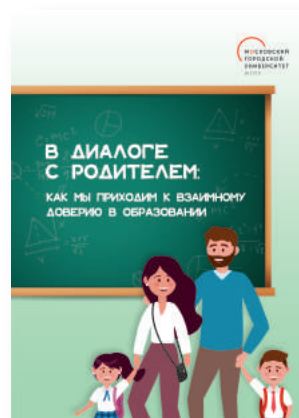
Исследование получения школьного образования в формате семейного образования в большом городе / коллектив авторов; под ред. С. Н. Вачковой, Е. Ю. Петряевой. – М.: ООО «Грин Принт», 2022. – 68 с.: ил. – ISBN 978-5-907286-88-7

Исследование восприятия горожанами окружающей среды: экотревожность и ее преодоление



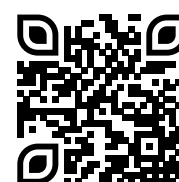
Исследование восприятия горожанами окружающей среды: экотревожность и ее преодоление / Д. А. Касаткина, А. В. Миронова, Е. В. Нехорошева, В. Г. Авраменко; под ред. С. Н. Вачковой, Е. В. Нехорошевой. – М.: Парадигма, 2023. – 44 с. – ISBN 978-5-4214-0141-4

В диалоге с родителем: как мы приходим к взаимному доверию в образовании



В диалоге с родителем: как мы приходим к взаимному доверию в образовании / Е. В. Нехорошева, Д. А. Касаткина, А. В. Миронова, Е. С. Енчикова, В. Г. Авраменко, Ю. В. Афанасьева; под ред. С. Н. Вачковой, Е. В. Нехорошевой – М.: А-Приор, 2023. – 40 с.

Креативная экономика и развитие городского университета



Креативная экономика и развитие городского университета. Исследование запроса представителей креативных индустрий для анализа дефицитов и развития компетенций, необходимых для данного сектора экономики Москвы / А. К. Белолуцкая, Н. Г. Жабина, Г. Г. Гурин, А. В. Головина, И. А. Гринько, И. С. Криштофик, В. А. Мкртчян, Т. В. Щербакова; под ред. А. К. Белолуцкой, И. С. Криштофик. – М.: Парадигма, 2023. – 36 с. – ISBN 978-5-4214-0142-1. – EDN SXMUYT.

«Серебряный университет»: от идеи до городской практики



«Серебряный университет»: от идеи до городской практики : Опыт работы по созданию условий для интеллектуального и профессионального долголетия граждан старшего возраста / М. М. Шалашова, Н. П. Моторо, А. В. Найбауэр, М. В. Петровых. – Москва : Общество с ограниченной ответственностью "А-Приор", 2023. – 28 с. – ISBN 978-5-384-00309-0. – EDN PGWRKY.

Музеи и критическое мышление: запросы, дефициты, инструменты



Музеи и критическое мышление: запросы, дефициты, инструменты / А. К. Белолуцкая, Н. Г. Жабина, Г. Г. Гурин [и др.] ; Московский городской педагогический университет. – Москва : Общество с ограниченной ответственностью "А-Приор", 2023. – 36 с. – ISBN 978-5-384-00308-3. – EDN PUGKDQ.

UniverCity: Города и Университеты



UniverCity: Города и Университеты : Сборник статей / Под редакцией С.Н. Вачковой, Н.И. Кондратьевой. Том Выпуск 6. – Москва : Общество с ограниченной ответственностью «Грин Принт», 2022. – 200 с. – ISBN 978-5-907286-95-5. – EDN SFEONQ

Архитектурный ландшафт города будущего: предпочтения современников



Архитектурный ландшафт города будущего: предпочтения современников / Б. Н. Рыжов, О. В. Котова; под ред. С. Н. Вачковой – М.: А-Приор, 2023. – 32 с.

Список публикаций авторского коллектива

- 01 Вачкова, С. Н. Исследование стратегий семей в получении начального и основного общего образования: социально-психологический аспект / С. Н. Вачкова, Е. В. Нехорошева, В. Б. Салахова // Вестник МГПУ. Серия: Педагогика и психология. – 2023. – Т. 17, № 1. – С. 66-95. – DOI 10.25688/2076-9121.2023.17.1.04. – EDN CAWOJT.
- 02 Lessons of the Pandemic for Family and School - The Challenges and Prospects of Network Education / S. N. Vachkova, I. A. Klimov, E. Yu Petryaeva [et al.] // Sustainability. – 2022. – Vol. 14, No. 4. – P. 2087. – DOI 10.3390/su14042087. – EDN CEYMSE.
- 03 Factors of choice of educational organization for children in the system of parental strategies / M. N. Fedorovskaya, Yu. I. Sumenkova, A. V. Mironova [et al.] // MCU Journal of Pedagogy and Psychology. – 2023. – Vol. 17, No. 2. – P. 34-62. – DOI 10.25688/2076-9121.2023.17.2.02. – EDN ELUJMJ.
- 04 Результаты исследования проблемы соблюдения прав ребенка на доступность образования в условиях реализации основных образовательных программ начального общего и основного общего образования в дистанционном формате в период режима повышенной готовности в связи с угрозой распространения коронавирусной инфекции в городе Москве / С. Н. Вачкова, И. А. Климов, Е. Ю. Петряева [и др.]. – Москва: Общество с ограниченной ответственностью «Издательство «Экон-Информ», 2021. – 32 с. – ISBN 978-5-907427-12-9. – EDN JLGYLH.
- 05 Нехорошева, Е. В. Справедливый мегаполис: образовательные запросы семей и возможности города / Е. В. Нехорошева // UniverCity: Города и Университеты : Сборник статей / Под редакцией С.Н. Вачковой, Н.И. Кондратьевой. Том Выпуск 6. – Москва : Общество с ограниченной ответственностью "Грин Принт", 2022. – С. 41-52. – EDN DIEZKF.
- 06 Петряева, Е. Ю., Агеева, Н. С., Яшина, И. А. (2023). Сравнительный анализ развития альтернативного школьного образования в крупных городах России. Вестник МГПУ. Серия «Педагогика и психология», 17 (2), 10–33. <http://doi.org/10.25688/2076-9121.2023.17.2.01>.

ИССЛЕДОВАНИЕ

стратегий семей в получении начального, основного
и среднего общего образования

*РЕКОМЕНДОВАНО К ПЕЧАТИ УЧЕНЫМ СОВЕТОМ НАУЧНО-
ИССЛЕДОВАТЕЛЬСКОГО ИНСТИТУТА УРБАНИСТИКИ
И ГЛОБАЛЬНОГО ОБРАЗОВАНИЯ ГАОУ ВО МГПУ*

*Московский городской педагогический университет
Россия, Москва, ул. Панфёрова, д. 14
research.info@mgpu.ru
+7 499 132 35 09*

Дизайн и верстка:

Дымкова О. А., Суменкова Ю. И., Федоровская М. Н.

Издательство ООО «А-Приор»
107143, г. Москва, ул. Вербная б. стр.1

Подписано в печать:

Формат: 60 x 84 1/8. Бумага: офсетная.

Объем: печ. л. Электронное издание

ИССЛЕДОВАНИЕ

стратегий семей в получении начального, основного
и среднего общего образования