


МОС
КОВС
КИЙ

КУЛЬТУРА
ИДЕНТИЧНОСТИ

ГОРОД
СКОЙ

МОСКОВСКИЙ ГОРОДСКОЙ

• КУЛЬТУРА ИДЕНТИЧНОСТИ •



МОСКОВСКИЙ
ГОРОДСКОЙ
УНИВЕРСИТЕТ
МГПУ

УДК 378.8.4(470-25)МГПУ
ББК 74.489.470.9(2-2М)МГПУ

РЕКОМЕНДОВАНО К ПЕЧАТИ УЧЕНЫМ СОВЕТОМ НАУЧНО-ИССЛЕДОВАТЕЛЬСКОГО
ИНСТИТУТА УРБАНИСТИКИ И ГЛОБАЛЬНОГО ОБРАЗОВАНИЯ ГАОУ ВО МГПУ

РЕЦЕНЗЕНТЫ:

Мартынова Марина Юрьевна

доктор исторических наук, профессор, заслуженный деятель науки РФ, заведующая Центром европейских исследований Института этнологии и антропологии им. Н.Н. Миклухо-Маклая РАН (Москва), главный редактор журнала «Вестник антропологии»

Иоффе Андрей Наумович

доктор педагогических наук, кандидат исторических наук, заведующий лабораторией развития личностного потенциала в образовании НИИ УГО МГПУ

М 82 Московский городской. Культура идентичности / Е. В. Иванова, Е. В. Маякова, Е. М. Барсукова, А. О. Янгуразова, Е. А. Гирина ; под ред. С. Н. Вачковой. – Москва : Некоммерческое партнерство «Авторский Клуб», 2025. – 34 с.

ISBN 978-5-6053647-9-5

В дайджесте представлены результаты проекта по репрезентации историко-культурной идентичности университета от студентов и магистрантов до сотрудников музея и представителей администрации вуза. Какие символы и артефакты отзываются в восприятии студенчества, о чем ностальгирует старшее поколение университета, какие традиции успели сформироваться за 30 лет и о чем вам расскажут настенные надписи, картины и фотографии в коридорах разных зданий?

В представленных материалах вы найдете рекомендации о том, как создавать идентичность, какие артефакты стоит оставить, чтобы они стали частью университетских легенд, и какая повседневность разделяется современной молодежью.

А референсы и подборка мудбордов с исторической и культурной идентичностью разных университетов подскажут, как правильно студенческие артефакты включить в интерьеры Московского городского педагогического университета.

Брошюра создана в рамках государственного задания по проекту «Репрезентация историко-культурной идентичности МГПУ с использованием исторических артефактов и архитектурно-интерьерных особенностей инфраструктуры» (2025 год).

ISBN 978-5-6053647-9-5



© Коллектив авторов, 2025

© Московский городской педагогический университет, 2025

© НП «Авторский Клуб», 2025

Содержание

Введение	04
Дизайн исследования	05
Аналитика российских и зарубежных примеров репрезентации истории университетов и сохранения артефактов	06
Результаты полевого исследования	10
Результаты фотометрии и наблюдения	14
Результаты фокус-группового исследования	15
Типология исторических артефактов университета по их предметно-пространственной принадлежности и роли в образовательном процессе	17
Направления репрезентации историко-культурной идентичности МГПУ	19
Подходы к работе с историческими артефактами	26
Заключение	29
Авторы исследования	31
Наши исследования	32

Введение

Культурная идентичность – осознание человеком или группой своей принадлежности к определенной культуре, ее традициям, символам, ценностям и нормам¹. Этот процесс включает самоотождествление с характерными для данной культуры образцами поведения, языка, религии, искусства, обычаями и другими аспектами культурной жизни².

Культурная идентичность формируется в процессе взаимодействия индивида с окружающей культурной средой, историческим наследием, социокультурным контекстом и включает в себя чувство принадлежности, гордости и связи с определенной культурной группой, способствуя формированию ответа на вопрос: «Кто мы?»³. Она является динамичным процессом, интегрируя новые элементы и адаптируясь к изменениям в обществе⁴.

Московский городской педагогический университет представляет собой уникальный сплав ультрасовременного, яркого, узнаваемого визуально-символьного языка и большого количества исторических артефактов, как доставшихся в наследство от предшественников, так и наработанных за тридцать лет собственной деятельности. Как они интегрируются в инфраструктуру вуза, формируя не только визуальный облик, но и внутреннюю атмосферу образовательной среды, – интересный исследовательский вопрос. Изучение способов репрезентации идентичности МГПУ позволит понять, каким образом символы прошлого взаимодействуют с современными требованиями к учебному процессу, создавая устойчивое чувство общности и преемственности у студентов и преподавателей.



¹ Гончарова И. К., Липец Е. Ю. К определению понятия «культурная идентичность» в контексте глобализации // Культура и цивилизация. – 2019. – Т. 9, – № 1А. – С. 13–18. – DOI: 10.25799/AR.2019.44.1.002

² Тараторин Е. В. Культурная идентичность как важный ценностно-смысловой компонент самосознания народа в условиях глобализации // Культура в евразийском пространстве: традиции и новации. – 2020. – № 1 (4). – С. 24–27. – DOI: 10.32340/2514-772X-2020-1-24-27

³ Титова Т. А. Культурная идентичность как основа самосознания // Социально-культурная деятельность: векторы исследовательских и практических перспектив : материалы Международной электронной научно-практической конференции, Казань, 21 мая 2021 года. – Казань : Казанский государственный институт культуры, 2021. – С. 315–318. – EDN: KAXVBX.

⁴ Пакина Л. Е. Феномен культурной идентичности в контексте глобализации // Международный научно-исследовательский журнал. – 2024. – № 4 (142). – DOI: 10.23670/IRJ.2024.142.89

Дизайн исследования

Исследование проводилось в несколько этапов.

Вначале научно-исследовательский коллектив лаборатории образовательных инфраструктур провел кабинетное исследование, основанное на анализе научных и открытых источников информации об отечественном и зарубежном опыте репрезентации историко-культурной идентичности университетов.

Затем мы подготовили критерии для отбора корпусов МГПУ для участия в исследовании. В качестве объекта исследования были отобраны структурные подразделения, соответствующие следующим критериям:

-
- принадлежность здания университету в течение как минимум пяти календарных лет;
 - наличие образовательного процесса (постоянного – учебные и лабораторные занятия бакалавриата и магистратуры или временного – элективные курсы, научно-практические конференции);
 - наличие исторических элементов интерьера (архитектурных, художественных, экспозиционных);
 - связь с историческими событиями вуза и/или города.
-

Согласно представленным критериям, в качестве исследовательских площадок были отобраны корпуса, принадлежащие ГАОУ ВО МГПУ:

- **Главный корпус ГАОУ ВО МГПУ, Институт гуманитарных наук, приемная комиссия, административный блок.**

Москва, 2-й Сельскохозяйственный пр., 4, корп. 1.

- **Институт педагогики и психологии образования МГПУ.**

Москва, Столярный переулок, 16, с. 1.

- **Корпус МГПУ.**

Москва, Садовая-Самотечная ул., 8.



Методы исследования:
– теоретические методы: теоретический обзор и изучение научных источников по проблеме исследования для определения архитектурно-интерьерных особенностей при формировании историко-культурной идентичности российских и зарубежных университетов;
– эмпирические методы: наблюдение, фотофиксация, глубинные интервью, метод фокус-группы – позволили глубоко изучить вопросы визуальной репрезентации исторических артефактов и архитектурно-интерьерных особенностей МГПУ;
– методы обработки данных: качественный анализ.

На площадках эксперты проводили наблюдение и фотофиксацию исторических артефактов и архитектурно-интерьерных особенностей, отобранных для участия корпусов МГПУ при соблюдении всех норм и правил Университета.

Перед стартом исследования мы подготовили чек-лист наблюдателя для исследования репрезентации историко-культурной идентичности МГПУ с использованием исторических артефактов и архитектурно-интерьерных особенностей инфраструктуры и разработали опросник для проведения глубинных интервью с представителями МГПУ: студентами и выпускниками, сотрудниками. Помимо этого, был составлен сценарий проведения фокус-групповых исследований со студентами бакалавриата МГПУ.

В течение нескольких месяцев проводилось полевое исследование. Далее мы обработали результаты наблюдений, фокус-групп и интервью: расшифровали аудиозаписи, сформулировали тезисы и выводы.

Проанализировав все полученные в ходе исследования материалы, мы предлагаем вашему вниманию его результаты.

Аналитика российских и зарубежных примеров репрезентации истории университетов и сохранения артефактов

Анализ российских и зарубежных примеров репрезентации истории в высших учебных заведениях показал, что сохранение исторических фасадов, артефактов и декоративных элементов создает уникальный культурный код образовательного пространства. Мемориальные надписи, ковры, скульптуры и мозаики становятся неотъемлемой частью среды, усиливая связь поколений и формируя идентичность академического сообщества. Яркие примеры – МГУ (рисунок 1), МГТУ им. Баумана, Санкт-Петербургский политехнический университет Петра Великого (СПбПУ).



Рисунок 1 – Интерьеры главного корпуса Московского государственного университета имени М. В. Ломоносова.
Источник изображений: <https://dzen.ru/a/YtKOTBrxOnpy0nVK>

Стоит отметить, что современные кампусы проектируются как гибкие и многофункциональные пространства, где исторические элементы органично сочетаются с инновационными архитектурными решениями, что, кстати, хорошо видно на примере Лейпцигского университета (Германия) (рисунок 2).





Рисунок 2 – Главный корпус университетского кампуса Университета Лейпцига («Паулинум»). Источник изображений: <https://erickvanegeraat.com/archives/project/main-building-and-auditorium-leipzig-university>

Общественные зоны, такие как атриумы, внутренние дворы и галереи, играют важную роль в создании центров неформального общения и коллективной работы, а также в проведении церемоний, что особенно заметно на примере кампуса Университетского колледжа VIA в Хорсенсе (Дания) (рисунок 3).



Рисунок 3 – Интерьеры кампуса Университетского колледжа VIA в Хорсенсе. Источник изображений: <https://archi.ru/projects/world/17560/kampus-universitetskogo-kolledzha-via-v-horsense>

Экологичность и технологичность пространств является не только трендом, но и своего рода миссией современных вузов. Внедрение энергоэффективных систем и вторичное использование материалов – верные признаки стремления к устойчивому развитию, что также можно считать определением новой культурной идентичности вуза. Данную тенденцию можно наблюдать в таких университетах, как Сколковский институт науки и технологий (рисунок 4), Сингапурский университет технологий и дизайна (Сингапур) или Делфтский технический университет (Нидерланды).

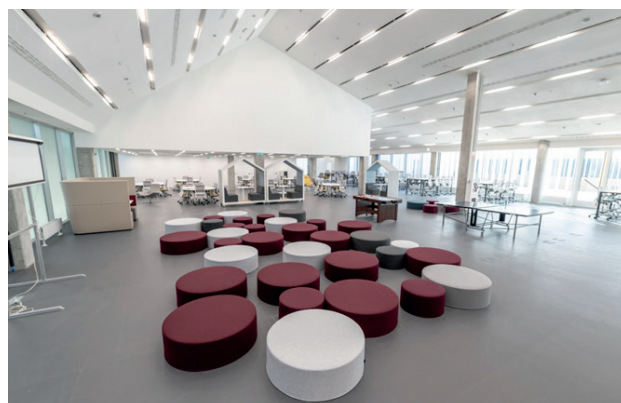
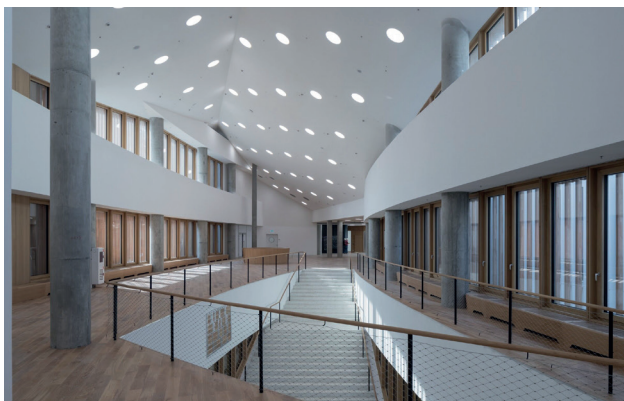


Рисунок 4 – Интерьеры Сколковского института науки и технологий. Источник изображений: https://www.archdaily.com/905951/skolково-institute-of-science-and-technology-herzog-and-de-meuron/5bed9ce308a5e5767c0001b1-skolково-institute-of-science-and-technology-herzog-and-de-meuron-photo?next_project=no

Включение современных арт-объектов, созданных студентами, способствует поддержанию диалога поколений и актуализации исторического наследия, как показывает опыт НИУ ВШЭ.

Артефакты, связанные с историей вуза, должны не только сохраняться, но и экспонироваться в учебных пространствах. То же самое касается и традиционных церемоний, символов и ритуалов, получающих новое прочтение и являющихся своеобразным маркером формирования идентичности академического сообщества.

Результаты полевого исследования

Результаты глубинных интервью. Серия глубинных интервью проводилась с сотрудниками, студентами и выпускниками разных институтов МГПУ. Всего было проведено тринадцать интервью.

Воспоминания, эмоции и чувства, которые возникают у респондентов:

- при упоминании университета сотрудники, которые также окончили обучение в МГПУ, вспоминают людей и события, например преподавателей, образ ректора, студенческие активности, учебу. Причем ассоциации могут меняться: так, одна респондентка разделила свои в зависимости от статуса в университете: как выпускник – она вспоминает учебу и Ходынку, как сотрудник – рабочее место и коллектив;
 - университет может восприниматься как ценность: «альма-матер как идея, как ценность», «университет прогрессивный»;
 - опрошенные студенты и выпускники, в основном, вспоминают нематериальные вещи, например творчество, события, эмоции: «МГПУ ассоциируется с местом, где тебе рады, где комфортно и уютно». Также они вспоминают главный корпус (фонтан, внутренний дворик), символику университета (ярко-красный цвет, круг), учебный предмет;
 - говоря о том, что в университете вызывает чувство утраты, респонденты перечисляли отдельные места и интерьерные особенности, например кафе («Это мой дом, и я хочу здесь не только работать. Я хочу выпить чашку кофе с друзьями»), базу на Истре, а также исчезновение визуальных стендов и артефактов, отражающих достижения и традиции университета, или структурные изменения – перемещение музыкального факультета;
 - чувство гордости вызывает, например, расширение университета, достойный уровень оплаты труда, роль преподавателей, внесших значительный вклад в развитие педагогического образования, коллектив. Гордость может возникнуть благодаря личным достижениям («справился и получил диплом»);
 - ностальгию вызывают как конкретные места, архитектурные и интерьерные элементы (здание на Ходынском бульваре, диваны, стеклянная крыша и т. п.), так и преподаватели, события из студенческой жизни.
-

Артефакты МГПУ, пространства, архитектурные и интерьерные элементы, которые отмечали респонденты:

- артефакты: настенное панно с педагогами-новаторами в институте педагогики и психологии образования, историческая лента около музея, панно «Карта Москвы», на котором отмечены корпуса университета, ключ, который с 1995 года студенты передают друг другу 1 сентября;
- пространства, архитектурные и интерьерные элементы: муралы на стенах главного корпуса, музейно-библиотечное пространство лаборатории социокультурных образовательных практик научно-исследовательского института урбанистики и глобального образования, наклейки на стенах корпуса на Каменной Слободе, фонтан у главного корпуса, надпись на стене в институте иностранных языков (ИИЯ): Have a nice day! («приятно, что МГПУ желает хорошего дня»), стены кабинок туалетов на четвертом этаже ИИЯ с надписями, мотивирующими на преодоление трудностей в учебе, обновленный холл на первом этаже, кафе, библиотека, новый актовый зал в главном здании, красный кирпич – «цвет начала МГПУ», внутренний дворик института гуманитарных наук;
- брендбук интерьерных решений: сочетание белого и красного цветов в оформлении пространств; логотип университета, мерч;
- таблички в городе с университетом.

Историко-культурная идентичность МГПУ – это:

- личности, связанные с университетом. Так, личность ректора оставляет свой след в истории университета, что проявляется даже в пространстве: В. В. Рябов – классический стиль, академическая среда, И. М. Реморенко – красно-белое сочетание, новый бренд, символы, современный дизайн;
- память о выдающихся педагогах, связь поколений и ее сохранение;
- организационная культура, особенности организации образовательного процесса;
- причастность к научному и педагогическому сообществу университета, научная школа;
- столичный статус университета и его представленность в городе: вуз создан правительством Москвы и ориентирован на нужды города, большое количество корпусов в разных районах Москвы;

- события университета: конференции, фестиваль науки, студенческое самоуправление и коворкинг-пространства;
- наименование некоторых структурных подразделений;
- единый стиль оформления корпусов университета, символика университета (в том числе и изменение логотипа), цветовые решения;
- здания: здание из красного кирпича, главный корпус университета;
- дворы, фонтаны, столовые, граффити и оформление.

По мнению студентов и выпускников, историко-культурную идентичность университета отражают оформление пространств (например, ручная роспись стен в некоторых корпусах в молодежном стиле и оформление библиотеки), цвета университета, логотип, университетский мерч, а также все, что напрямую ассоциируется с направленностью университета или создано студентами.

Говоря о влиянии исторических и культурных артефактов университета на повседневную жизнь студентов и сотрудников, связи современности с историческим наследием университета через мероприятия и традиции, влиянии артефактов и архитектурных особенностей корпусов на эмоциональную связь с университетом, респонденты делились следующим:

- артефакты помогают формировать культуру организации у вновь пришедших студентов;
- артефакты встроены в повседневность, но не все с ними сталкиваются;
- артефакты могут влиять на престиж университета, если они известны среди большого количества людей;
- если на стендах университета представлена его история или дается информация о выдающихся преподавателях и студентах, то это вызывает чувство гордости («появляется понимание, что это не новодел, а университет с историей»);
- исторические и культурные артефакты могут влиять на восприятие самого себя, так как они дают ощущение исключительности и идентичности;
- не все опрошенные студенты считают, что артефакты влияют на повседневность, если только они не связаны напрямую с учебным процессом;
- связь современности с историческим наследием проявляется в таких мероприятиях, как фестиваль «Дружба», посвящение в студенты, выставки, посвященные истории вуза или творчеству студентов, лекции, выступления. Эта связь также проявляется в разговорах с преподавателями, обучении, байках о преподавателях и т. д.;

- архитектура вуза играет важную роль в формировании эмоциональной связи среди студентов и преподавателей. Однако каждое здание нужно рассматривать отдельно, чтобы понять, как оно влияет на атмосферу университета. Эмоциональная связь с университетом может устанавливаться и через его представленность в городе;
- на эмоциональную связь студентов и преподавателей с университетом исторические артефакты и архитектурные особенности корпусов влияют следующим образом: для студентов, особенно первокурсников, это «возможность ощутить себя единым целым с новой, неизведанной средой», для студентов старших курсов – ностальгия;
- исторические артефакты, а также участие в студенческих активностях создают ощущение причастности к университетской жизни.

С позиции историко-культурной идентичности и сохранения артефактов МГПУ отличается:

- тесной связью с городом, своей ориентацией на миссию по подготовке педагогических кадров для Москвы;
- представленностью в СМИ;
- акцентом на научную школу;
- корпоративной идентичностью;
- университет «рискует» благодаря ректору. Это своего рода «хулиганство» в положительном ключе, позволяющее вузу находиться в постоянном движении;
- МГПУ нашел свое место в технологическом лидерстве;
- символикой, цветами, логотипом, большим количеством корпусов со своей историей и архитектурой, трепетным отношением к собственной истории.

Разные выводы и тезисы:

- у университета должна быть «якорность» (в новых интерьерах нет артефактов);
- среда университета может влиять на решение о поступлении;
- студенты поделились, что в память о себе хотели бы оставить достижения (диплом, портрет лучшего студента) и что-то, что «сделано своими руками». Они также хотели бы «оказать влияние». Из того, что хотели бы забрать, упоминали отдельные предметы (например, минералы) и хорошие воспоминания;
- мерч университета привлекает студентов младших курсов. К третьему курсу интерес может угаснуть, однако желание оставить что-то на память все-таки остается.

Результаты фотометрии и наблюдения

Наблюдение проводилось разными экспертами в трех корпусах в июне 2025 года, когда основной образовательный процесс уже был закончен. У каждого эксперта был специально разработанный чек-лист наблюдателя.

В интерьерах корпусов представлены следующие виды артефактов:

- архитектурные и интерьерные: сами здания, уличные фрески, паркет, лестницы, лепнина, прозрачные аудитории и «стекляшка» – лифтовый холл;
- исторические: гравюры, иконы, бюсты, историческая справка о функциях здания;
- художественные: выставки работ (фотографий, картин и рисунков);
- отражающие современный стиль университета: карта города с корпусами университета, объемные красные буквы «МГПУ» (рисунок 5), «красно-белый» ремонт и система навигации, представительские зоны с флагами, надписи на аудиториях, черные наклейки.



Рисунок 5 – Карта с корпусами и буквы «МГПУ» в холле главного корпуса.
Фотография Барсуковой Е. М.

По результатам наблюдения эксперты сделали вывод, что интерьерное представление артефактов эклектично и неравномерно – отсутствует единство, системный подход. В большей степени историческая преемственность МГПУ проявляется в здании на Садовой-Самотечной, главный корпус осовременен и представляет собой образ текущего момента и стиля.

**Наиболее популярными артефактами являются:
карта университетских корпусов на территории Москвы,
большие объемные буквы «МГПУ».**

Результаты фокус-группового исследования

Фокус-групповое исследование проводилось с тремя студенческими командами в трех разных корпусах университета, участвовали сорок три человека.

Респонденты подчеркивают важность идентичности университета, будь то исторические элементы, фирменный стиль или социальные связи, сообщества, друзья, стенды или карта корпусов. Все группы отмечают базовую потребность в своевременной и здоровой пище, фиксируют внимание на инфраструктуре питания: столовой, аппаратах с едой и напитками. Особый энтузиазм вызывают автоматы по продаже онигири.

Студенты отмечают важность комфортной среды, в которую включают учебную и общественную инфраструктуру, навигацию, освещение и озеленение, уют пространства. Две исследуемые группы из трех обратили внимание на историческую составляющую интерьеров и артефактов, связанную с университетом (рисунок 6).

Типология исторических артефактов университета по их предметно-пространственной принадлежности и роли в образовательном процессе

Данная типология исторических артефактов университета была разработана в процессе реализации проекта:

- | | |
|--|---|
| • архитектурные артефакты | – здание и его основные неотчуждаемые элементы (исторические фасады, окна, лестницы и пр.); |
| • экстерьерные артефакты | – расположены под открытым небом на территории университета (памятники, фонтаны, малые архитектурные формы, имеющие символическое значение растения и т. п.); |
| • интерьерные артефакты | – части интерьера университета, которые могут быть перемещены или каким-то образом использованы (главным образом, это историческая мебель и элементы освещения); |
| • элементы визуального языка | – навигация, цветовые решения, таблички на кабинетах и пр.; |
| • музейные и псевдомузейные артефакты | – исторические предметы ⁵ , утратившие утилитарное значение, хранящиеся в особом помещении и выставляемые напоказ либо в помещении, либо в пространстве университета (предметы быта, награды и свидетельства образовательных достижений: кубки, грамоты, сертификаты, аттестаты, картины и пр.); |
| • артефакты, задействованные в образовательном процессе | – исторические издания, учебные пособия, различные предметы для демонстрации и пр.; |

- **мультимедийные артефакты**

– исторические видеоролики, фильмы, мультипликационные фильмы, программы и т. п.;

- **артефакты, являющиеся результатом деятельности студентов**

– выставочные системы и размещенные на них картины, фотографии, скетчи, мультимедийные элементы и пр.;



⁵ Сапанжа О. С. Историческая типология музеев и проблемы информационного обеспечения исторической науки // Роль музеев в информационном обеспечении исторической науки : сборник статей / автор-составитель: Е. А. Воронцова ; ответственный редактор: Л. И. Бородкин, А. Д. Яновский. – Москва : Этерна, 2015. – С. 61–70.

Направления репрезентации историко-культурной идентичности МГПУ

1. Историческая архитектура и экстерьер здания.

Формообразующие, стилевые и декоративные элементы фасада, особенности расположения в городской среде, их цветовые характеристики. Данное направление отражает лицо университета в городской среде, взаимодействуя не только с причастными к университетской жизни людьми, но и со случайными прохожими и жителями улицы, района, города. Работа с данным направлением ведется путем консервации и сохранения, реставрации, реновации и экспонирования. Ярким примером этого направления является комплекс зданий на 2-м Сельскохозяйственном проезде, 4, многократно упоминаемый студентами и преподавателями в интервью. Его сложные объемы и эклектичное, выразительное архитектурное решение действительно запоминаются сразу (рисунок 7).



Рисунок 7 – Комплекс зданий на 2-м Сельскохозяйственном проезде, 4.
Источник изображения: <https://www.mgpu.ru/mgpu-v-spiske-luchshih-universitetov-obuchayushhih-budushhih-upravlentsev/>

2. Малые архитектурные формы и ландшафтный дизайн территории.

Данное направление расширяет предыдущее, добавляя к нему еще и созидательный процесс: формирование новых объектов, зеленых посадок и ландшафтных форм. Примером может послужить фонтан у входа в приемную комиссию и постоянные небольшие события, с ним связанные (рисунок 8).



Рисунок 8 – Зона фонтана на территории МГПУ.
Источник изображения: <https://www.mgpu.ru/ob-mgpu/istoriya/>

3. Исторические элементы интерьеров здания, такие как лестницы, оконные рамы, двери, лепнина, светильники и пр.

Сюда же можно отнести историческую мебель (конторки, кафедры, парты) и само строение лекционных аудиторий (амфитеатров). Работа с данным направлением, как и с предыдущим, ведется путем консервации и сохранения, реставрации, реновации и экспонирования, однако, помимо этого, элементы интерьера могут быть использованы как учебные пособия, точки творческого притяжения и объекты для проектных работ студентов. Исторические декоративные элементы создают неповторимую атмосферу причастности к чему-то большему, чем просто образовательный процесс. Например, старинная лестница и мурал с инсценировкой студенческой жизни далекого прошлого (уже, правда, требующий реконструкции) в интерьере соседствуют с современными буквами «МГПУ» (рисунок 9).



Рисунок 9 – Историческая лестница, мурал и современные элементы интерьера расположены в едином пространстве, создавая эклектичное единство.
Москва, улица Садовая-Самотечная, дом 8. Представительский корпус МГПУ.
Фотография Ивановой Е. В.

4. Современные элементы интерьерного дизайна включают в себя обновленные и вновь созданные декоративные и функциональные части интерьеров, несущие при этом смысловое и/или художественное значение.

Данное направление включает в себя разработку, дизайн, создание и последующее сопровождение, экспонирование. В работе с данным направлением необходимо применение визуальных элементов и композиционных приемов в архитектуре и интерьере для создания выразительной, запоминающейся и функциональной образовательной среды. Данное направление затрагивает работу с цветом, естественным и искусственным освещением, материалами и текстурами, графикой, фирменным стилем, декором, символикой. Композиционные приемы в интерьерах включают в себя зонирование пространства комплексными методами дизайна (в том числе светового), мебелировкой и цветовыми акцентами с учетом эргономики, масштабов и пропорций имеющихся помещений. Гармонию и визуальный порядок позволит поддержать правильно выбранный интерьерный ритм (колонны, светильники, графика, выставочные системы и пр.), использование фокальных точек (выделяющихся из общего ряда декоративных элементов) поможет избежать монотонности и скуки. Такими точками могут стать визуально интересные артефакты и предметы искусства. Визуальные элементы и композиционные приемы не только помогают формировать эстетическое восприятие пространства, но и влияют на функциональность, комфорт и мотивацию студентов.

5. Постоянно находящиеся в интерьерах фрески, муралы, художественные выкрасы, выклейки, элементы навигационных систем.

Данное направление развивается путем консервации, реставрации, экспонирования (в том числе и студенческих проектов), разработки нового современного визуального языка, публикаций альбомов и сборников художественных решений.

В данном направлении репрезентации стоит выделить карту Москвы с расположенными на ней корпусами университета, красные буквы «МГПУ», фрески на стенах главного корпуса (рисунок 10) и мурал на стене холла на Садовой-Самотечной, представленный выше.

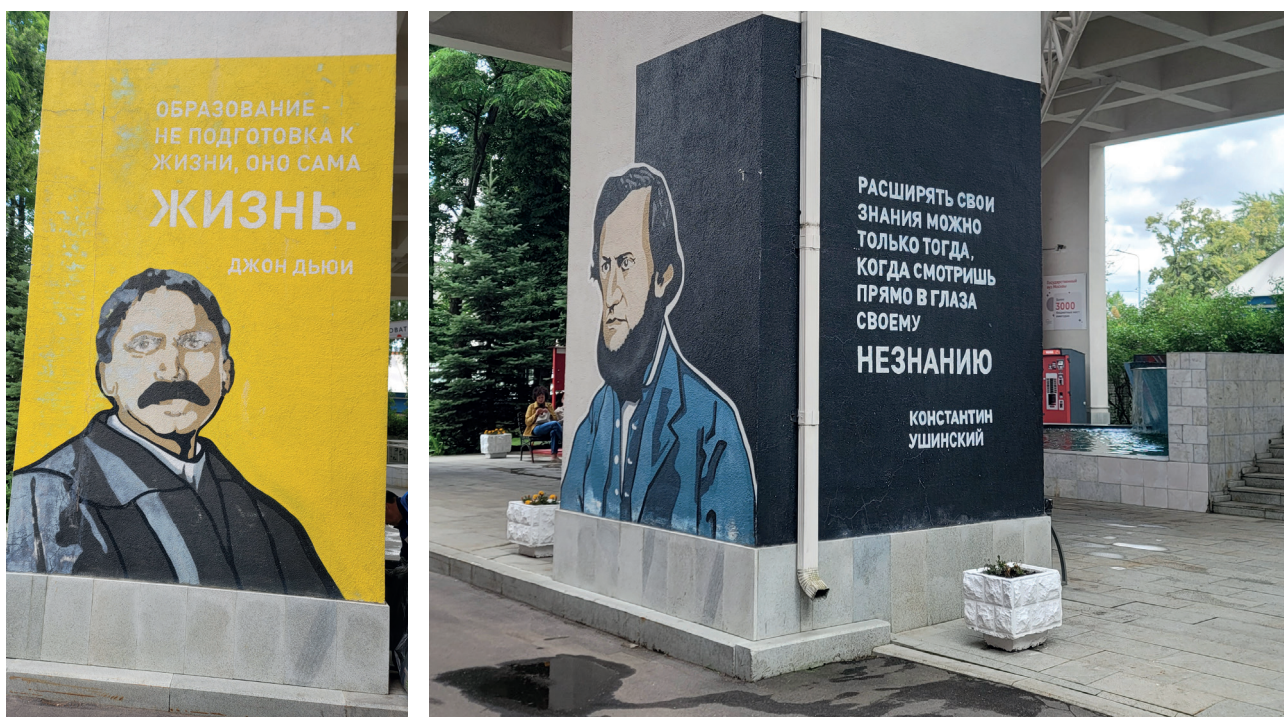


Рисунок 10 – Фрески на стенах МГПУ. Фотографии Барсуковой Е. М.

6. Брендбук интерьерных решений: фирменные цвета университета, правила современного визуального языка.

Работа с данным направлением ведется через создание, поддержание, распространение и популяризацию, развитие и соблюдение правил. В этот же раздел можно отнести и системные правила работы с навигационными системами, которые являются мощнейшим элементом визуального языка вуза. Помимо традиционных указателей, надписей и пиктограмм, полноценной частью навигационной системы может стать интерактивное приложение «Навигатор МГПУ» (рисунок 11).



Вход в красное здание

Вход в стеклянное здание

Ваш маршрут:

Начинаем путь от помещения "Вход в красное здание"

Идите вдоль линии

Мы дошли до помещения "Вход в стеклянное здание"!

Показать заново

1 ЭТАЖ



Показать этаж:



Здания МГПУ на карте

Рисунок 11 – Навигатор в главном корпусе МГПУ на 2-м Сельскохозяйственном
проезде, 4. Источник изображения: <https://www.mgpu.ru/navi/>

7. Фотоматериалы.

Разнообразные исторические и современные фотографии, фотоколлажи, коллекции фотоснимков, диафильмов, слайдов и пр. как в виде временных выставок, так и постоянно демонстрируемые в пространствах вуза. Важным элементом среды может стать коллекция фотопортретов значимых людей: ученых, профессоров, преподавателей, выдающихся выпускников университета, – но не стоит забывать и о текущем моменте: регулярные фотовыставки с недавних событий, будь то каникулы, приемная кампания или фестиваль, вызовут более живую эмоциональную реакцию студентов, видящих в пространстве вуза себя и свою реальность. Интересным примером фотоартефактов являются тематические выставки (рисунок 12).



Рисунок 12 – Выставка студенческой художественной фотографии в пространстве холла корпуса ИГН. Фотография Барсуковой Е. М.

8. Картины, скетчи, технические рисунки и чертежи.

Постоянные и временные выставки работ студентов и преподавателей вызывают эмоциональную реакцию, создают связь с пространством и основание для рефлексивного опыта. Главный способ работы в этом направлении – накопление и своевременное экспонирование, для чего необходимо создание и поддержание в техническом порядке современных выставочных систем и их освещение в общественных пространствах.

9. Скульптуры, бюсты, исторические и современные экспонаты и другие культурные и исторические артефакты, включая артефакты учебной повседневности.

В работе с данным направлением, помимо перечисленных выше способов, следует учесть пространственное восприятие объемных объектов – размещение скульптур и других предметов требует дистанции, объема, адекватного освещения и мебелировки.

10. Схемы, блок-схемы, таблицы, алгоритмы и другие информационные графические элементы в интерьере.

Примером данного вида репрезентации может стать лента времени либо уже приведенная выше карта корпусов университета в городе.

11. Антропологическая реконструкция (и историческая визуализация): видеоролики, 3D-модели, мультипликация, историческая реконструкция и т. п.

Демонстрация мультимедийной информации на мониторах в коридорах, на сайте и в социальных сетях университета. Оцифровка исторического наследия (в том числе создание электронных архитектурных двойников). Творческая работа медиалабораторий.

Подходы к работе с историческими артефактами

В статье Ивановой Е. В., Барсуковой Е. М., Блиновой А. О., Тер-Григорян А. Э. «Репрезентация истории школы через сохранение артефактов учебной повседневности в процессе реновации и строительства школьных зданий»⁶ предлагаются пять подходов к работе с артефактами, которые можно применить и в университетской среде:

01. **Здание** – артефакт своего исторического периода. Сохранение архитектуры и элементов интерьера, репрезентация его исторической ценности и через него – истории вуза.

02. Частичное **сохранение интерьерных артефактов** прошлого – работа с дизайном внутренних пространств, их частичное сохранение, слияние и синергия современного стиля и свидетельств прошлого.

03. **Наработка новых артефактов** – работа с современностью, фирменным стилем, учебной повседневностью университета.

04. **Музейный подход** – использование музейных технологий для сохранения, демонстрации, накопления и изучения артефактов как прошлого, так и текущего периода.

⁶ Иванова Е. В., Барсукова Е. М., Блинова А. О., Тер-Григорян А. Э. Репрезентация истории школы через сохранение артефактов учебной повседневности в процессе реновации и строительства школьных зданий // Перспективы науки и образования : электрон. науч. журн. – 2024. – № 20 (68). – С. 62–79. – DOI: 10.32744/pse.2024.2.4

05.

Артефакты как часть учебного процесса. Данный подход в высшем учебном заведении будет отличаться от школьного. Если в школе можно строить образовательный процесс на основе свидетельств прошлого, то в вузе такое маловероятно. Однако мы можем активно использовать различные репрезентативные элементы среды в учебной повседневности преподавателей и студентов, например, через проведение лекций в исторических кабинетах или экспонирование тематических экспозиций в пространствах, непосредственно прилегающих к аудиториям.

Помимо перечисленных, существуют следующие подходы к репрезентации историко-культурной идентичности и работе с историческими артефактами для университетов через исследование архитектурно-интерьерных особенностей инфраструктуры:

- **средовой подход** направлен на установление взаимодействий между студентами и образовательной средой университета как равноправными субъектами развития. Среда предоставляет возможности, с одной стороны, для восприятия артефактов и исторических особенностей, с другой – для активности студентов и перспективы взаимодействия с артефактами (или их создания);
- **антропологический подход** – взаимодействие студентов с архитектурно-историческим наследием и артефактами университета через призму антропоцентричности: восприятие предметов как свидетелей человеческих историй, определение социальной и личностной значимости их нахождения в пространстве, частичное присвоение человеком идентичности университета;
- **аналитический подход** к историческим источникам с учетом культурного и социального контекста. Комплексный метод, позволяющий изучать историческую идентичность университета через призму его источников, раскрывая не только факты, но и культурные смыслы, социальные отношения и психологические аспекты прошлого. Такой подход позволяет проанализировать, как университет формировал и отражал культурные и социальные ценности разных эпох; каким образом исторические события, традиции и социальные практики университета влияли на формирование его уникальной идентичности; как менялось восприятие университета в обществе и внутри академического сообщества с течением времени;

- **историческая реконструкция** через использование в интерьере элементов из прошлого: мебели, предметов быта, графики и пр. Дизайнерский подход, который интегрирует в современное образовательное пространство предметы мебели, бытовые вещи, графику и декоративные элементы, несущие культурную и эмоциональную память о прошлом. Такой подход создает многослойность и глубину интерьеров, связывая современность с историей университета, города, страны и эпохи. В работе с историческими элементами важен комплексный подход, сдержанная эклектика, осознание ценности и бережное отношение к артефактам;
- **историко-культурологический подход.** Если рассматривать историю развития образования в России с 1990-х гг., то можно выделить несколько этапов в происходящих изменениях и реформах:



период с начала до конца 1990-х гг.:

либерализация и выживание системы, появление авторских школ и педагогов-новаторов, много образовательных экспериментов;



период с начала 2000-х и до 2010 г.:

стандартизация и интеграция в глобальный контекст (разработка ФГОС первого поколения, Болонский процесс);



период с 2010 по 2020 г.:

модернизация и гонка за международной конкурентоспособностью (международные системы оценки (PIZA, TIMSS, PIRLS, TALIS, ICILS), национальный проект «Образование в РФ», модернизация образовательной инфраструктуры);



период с 2020 г.:

суверенизация и идеологизация (отказ от Болонской системы высшего образования, новые ФГОС, стратегия воспитания и пр.).

Все эти этапы отражены в становлении истории и традиций университета, начиная от работы школ педагогов-новаторов (Амонашвили Ш., Адамский А. и манифест «педагогики сотрудничества», экспериментальная система развивающего обучения Эль-конина – Давыдова, представленная лабораторией деятельностного содержания образования в НИИ УГО) до участия научного коллектива университета в разработке Федеральных государственных образовательных стандартов, а также проекта основной образовательной программы, разработки собственных инструментов оценки качества образования и становления научных школ университета (научные школы Амонашвили, Вераксы, Савенкова и др.).

История развития университета и ее отражение в общей истории развития образования находят свое место в ленте времени (главный корпус, переход в месте расположения музея).

Заключение

Очевидно, что исторические артефакты и архитектурные особенности инфраструктуры не только физически формируют образовательное пространство МГПУ, но и выступают важными репрезентантами его историко-культурной идентичности. Анализ отобранных для проведения исследования корпусов показывает, что интеграция исторических символов в современные интерьеры может способствовать формированию у обучающихся чувства преемственности и принадлежности к академическому сообществу, однако представление исторических артефактов в среде вуза неравномерно. Такая практика может поддерживать традиционный взгляд на роль университета, гармонично сочетать культурное наследие с современными требованиями к образовательной среде и создавать тем самым устойчивую платформу для развития университетской идентичности в будущем. Общие выводы по результатам реализации проекта «Репрезентация историко-культурной идентичности МГПУ с использованием исторических артефактов и архитектурно-интерьерных особенностей инфраструктуры» можно сформулировать следующим образом:

01.

Исторические элементы создают уникальную культурную атмосферу университетского пространства. Сохранение фасадов, артефактов, мемориальных надписей и декоративных деталей, визуально грамотно соединяемых с современным интерьерным стилем и архитектурой, помогает укрепить связь поколений и формирует неповторимую идентичность университета.

02.

Современные кампусы в России и за рубежом успешно объединяют традиции и инновации. Гибкие и многофункциональные архитектурные решения гармонично сочетаются с историческими элементами, что делает учебные пространства комфортными и технологичными одновременно.

03.

Внутренние дворы, входные пространства, обеденные залы и даже некоторые коридоры являются местами притяжения и формирования социальных связей, если в них демонстрируются элементы искусства, артефакты, современное студенческое творчество и фототчеты о совместных активностях, повышая качество студенческой жизни и работы коллективов.

04.

Артефакты становятся частью повседневности, но используются и воспринимаются по-разному. Несмотря на эпизодическое использование исторических университетских артефактов, не все участники образовательного процесса активно с ними взаимодействуют, предпочитая современность и актуальные для них в текущий момент визуальные стимулы. В большей степени интерес к стационарным историческим деталям свойственен педагогическим работникам, в меньшей – студентам, которым интереснее прогрессивность и мобильное взаимодействие.

05.

Связь поколений и память о выдающихся педагогах способствуют формированию ценностей университета, но этот ресурс используется в недостаточной степени. Требуется системный и более широкий подход к репрезентации историко-культурной идентичности университета в его интерьерах, например выставки о выдающихся личностях МГПУ, исторические справки и надписи в формате «Знаете ли вы...» на стенах, ленты времени и т. п. в активно используемых и проходных пространствах корпусов.

Авторы исследования



Елена Владимировна Иванова

заведующая лабораторией образовательных инфраструктур НИИ УГО МГПУ, доцент Дирекции образовательных программ МГПУ



Елизавета Владимировна Маякова

ведущий научный сотрудник лаборатории образовательных инфраструктур НИИ УГО МГПУ



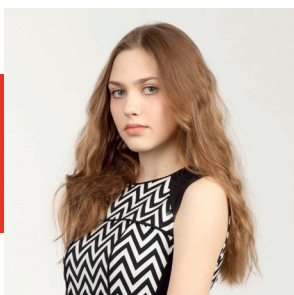
Екатерина Михайловна Барсукова

научный сотрудник лаборатории образовательных инфраструктур НИИ УГО МГПУ, старший преподаватель Дирекции образовательных программ МГПУ



Александра Олеговна Янгузова

младший научный сотрудник лаборатории образовательных инфраструктур НИИ УГО МГПУ



Елена Александровна Гирина

делопроизводитель информационно-аналитического отдела НИИ УГО МГПУ

Наши исследования

Дайджесты с результатами исследований ученых МГПУ по актуальным социальным проблемам города и горожан, а также по вопросам обучения и развития детей представлены в разделе «Библиотека» на научно-просветительском портале PRIZMA. Все материалы доступны для скачивания.



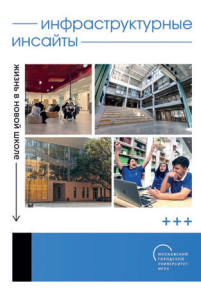
9 шагов соучаствующего проектирования



Результаты исследования по проекту «Разработка механизмов поддержки соучаствующего проектирования образовательной среды московских школ»

Иванова Е. В., Барсукова Е.

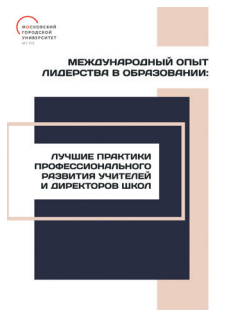
Учиться по-новому: как инфраструктура меняет образование



Исследование ученых о том, как новая инфраструктура школ влияет на учебный процесс и успеваемость учеников

Иванова Е. В., Маякова Е. В., Барсукова Е. М., Тер-Григорян А. Э., Янгурзова А. О.

Международный опыт лидерства в образовании: лучшие практики профессионального развития учителей и директоров школ



В дайджесте представлены аналитические результаты исследования, включающие описание лучших практик Японии, Сингапура, Австралии и Китая по организации деятельности, направленной на профессиональное развитие и карьерный рост педагогических работников и управленческих кадров образовательных организаций общего образования.

Вачкова С. Н., Салахова В. Б., Агеева Н. С., Мысина Т. Ю., Суменкова Ю. И., Федоровская М. Н.

Как развивать культуру образовательных отношений: советы экспертов



Практические пошаговые рекомендации для педагогов, родителей и администрации школ

Миронова А. В., Коновалов А. Ю., Нехорошева Е. В., Касаткина Д. А., Авраменко В. Г.

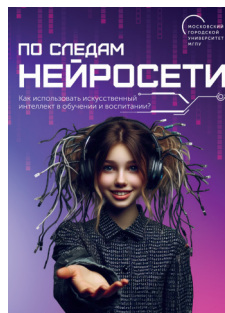
Больше чем просто музей: как получить максимум образовательных эффектов



Результаты исследования по проектам «Разработка и апробация модели проведения просветительских мероприятий в системе общего образования г. Москвы в партнерстве с учрежд. культуры» и «Разработка и апробация инструментов музейной коммуникации на основе методологии «умный музей»

Белолуцкая А. К., Жабина Н. Г., Гурин Г. Г., Головина А. В., Гринько И. А., Криштофик И. С., Мкртчян В. А., Щербакова Т. В., Ушакова Е. Г.

О преимуществах использования искусственного интеллекта в школе



Результаты исследования: почему педагоги осторожны с ИИ и какие перспективы он открывает

Асонова Е. А., Сененко О. В., Борусяк Л. Ф.

МОСКОВСКИЙ ГОРОДСКОЙ

КУЛЬТУРА ИДЕНТИЧНОСТИ

РЕКОМЕНДОВАНО К ПЕЧАТИ УЧЕНЫМ СОВЕТОМ НАУЧНО-ИССЛЕДОВАТЕЛЬСКОГО
ИНСТИТУТА УРБАНИСТИКИ И ГЛОБАЛЬНОГО ОБРАЗОВАНИЯ ГАОУ ВО МГПУ

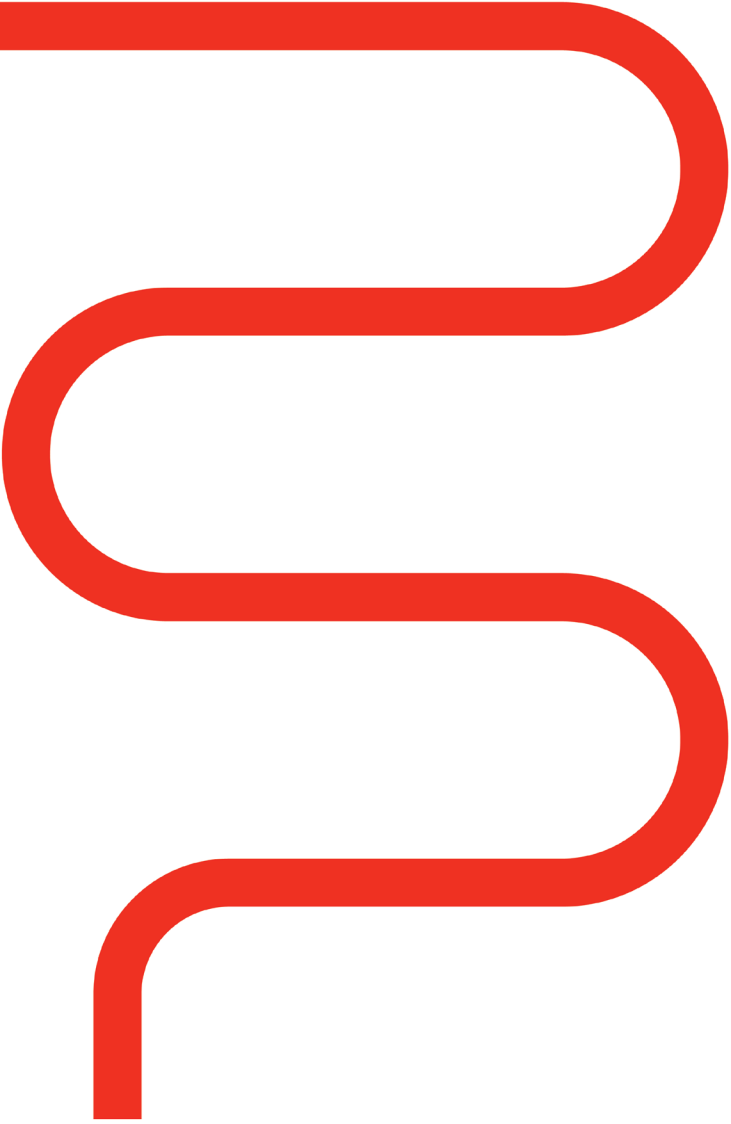
Московский городской педагогический университет
Россия, Москва, ул. Панфёрова, д. 14.
research.info@mgpu.ru
+7 (499) 132 35 09

Дизайн и вёрстка:
Дымкова О. А.

Некоммерческое партнерство «Авторский Клуб»
109052, г. Москва, ул. Нижегородская, д. 104, корп. 3.
info@author-club.org, www.author-club.org

Электронное издание.

Подписан макет 28.08.2025 г. Формат 60x90/8.
Усл. печ. л. 5.



В дайджесте представлены результаты исследования репрезентации историко-культурной идентичности университета от студентов и магистрантов до сотрудников музея и представителей администрации вуза. Какие символы и артефакты отзываются в восприятии студенчества, о чем ностальгирует старшее поколение университета, какие традиции успели сформироваться за 30 лет и о чем вам расскажут настенные надписи, картины и фотографии в коридорах разных зданий.

В представленных материалах вы найдете рекомендации о том, как создавать идентичность, какие артефакты стоит оставить, чтобы они стали частью университетских легенд и какая повседневность разделяется современной молодежью.