

# Владимир Евграфович Татлин

1885–1953 гг.



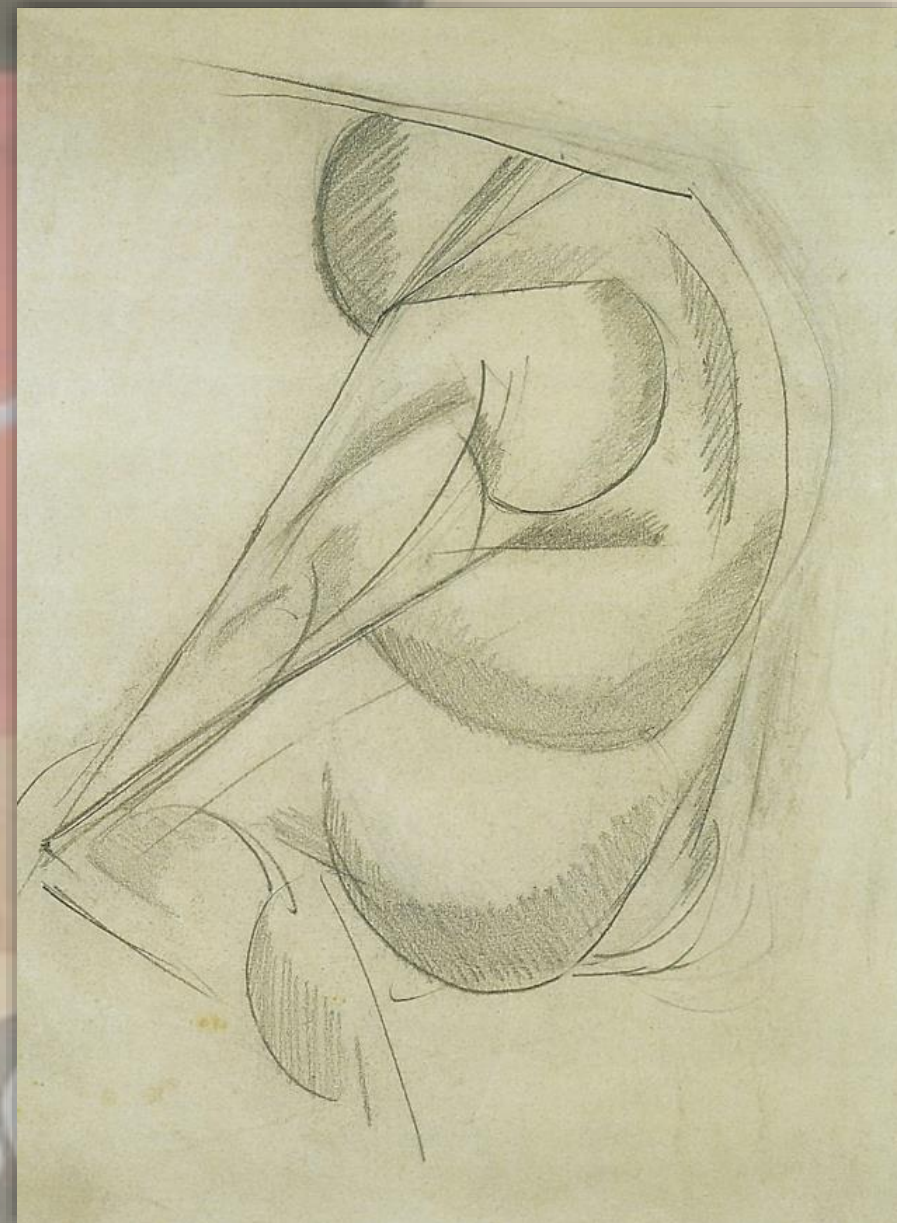
140 лет со дня рождения русского и советского художника, архитектора, дизайнера, сценографа, педагога, одного из новаторов русского авангарда и основоположника конструктивизма.



Владимир Евграфович Татлин родился в Москве 28 декабря 1885 г. Отец – потомственный дворянин, инженер-технолог по железнодорожному делу. Мать – поэтесса, умерла когда будущему художнику было 4 года. Отец снова женился и семья переехала в Харьков. Там Владимир Евграфович окончил три класса Харьковского реального училища. Отношения с мачехой не сложились и в 13 лет Татлин убежал из дома. Жил случайными заработками, на корабле ходил юнгой в Турцию, помогал иконописцам и театральным декораторам.



В 1902 г. он поступил в Московское училище живописи, ваяния и зодчества, но уже в 1903 г. был отчислен из него "за неуспеваемость и неодобрительное поведение". После отчисления поступил в Одесское морское училище (проучился 1 год). В 1905 г. Татлина приняли в Пензенское художественное училище, которое стало отправной точкой для его творческого развития. В 1910 г. познакомился с авангардистом Михаилом Ларионовым, дружба с которым повлияла на творческое становление Татлина и сделала его одним из лидеров русского авангарда.



«Обнаженная натура»



М. Ларионов ввел Татлина в творческие объединения «Бубновый валет», «Ослиный хвост», «Мир искусства» и познакомил художника с поэтами-футуристами. В 1911 г. Татлин поселился в Москве.



«Продавец рыб» 1911 г.



«Матрос (Автопортрет)» 1911-1912 гг.



Татлин испытывал трудности в организации рабочего быта и небрежно относился к собственному труду. Поэтому сохранилось всего 7 его картин. Татлин стремился к постоянному обновлению и считал, что каждое новаторское открытие обесценивает предыдущую ступень развития, и часто сам уничтожал свои предыдущие работы. Начав работать с другими направлениями искусства, оставил живопись почти на 20 лет.



Ню 1913 г.



«Букет» 1911-1912 гг.

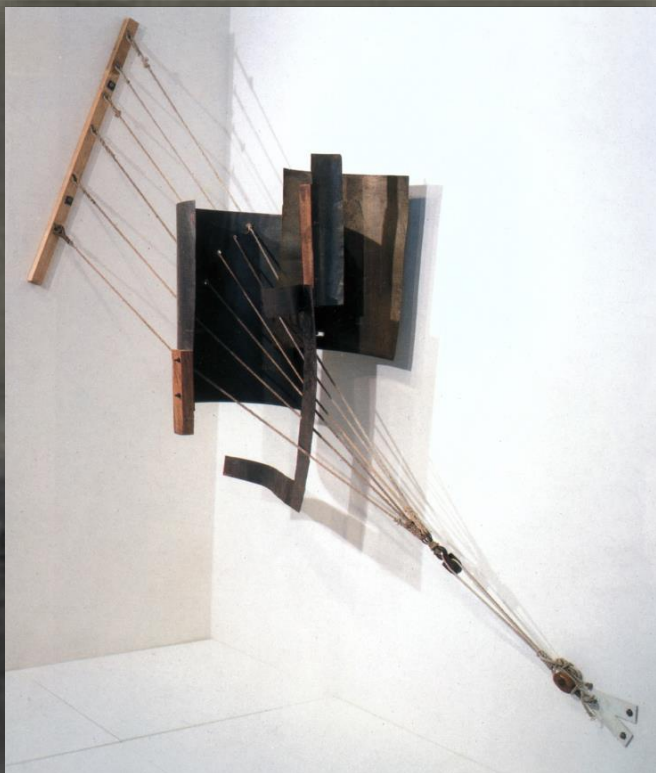




Татлин много работал сценографом. Оформлял не только авангардные спектакли, но и классические произведения, например оперы «Летучий голландец» и «Жизнь за царя». А в спектакле «Зангези», поставленном по произведению Велимира Хлебникова, принимал участие в качестве режиссера и актера.

Эскизы декораций к опере М. И. Глинки  
«Жизнь за царя» 1913-1918 гг.





*Угловой контррельеф 1914 г.  
Материал: железо, медь,  
дерево, тросы*



*Контррельеф (Живописный  
рельеф) 1914-1916 гг.  
Материал: дерево, металл, кожа*



*Контррельеф. Материальный  
подбор 1916 г.*

В 1914 г. Татлин изобрел новое направление искусства – контррельеф. По его замыслу, такое искусство, прервав процесс пассивного отражения природы, буквально само выходит в мир, превратившись в конструирование реальных трехмерных вещей. Контррельефы стали началом конструктивистской линии в русском искусстве, а сенсационное впечатление от них сказалось в 1914-1916 гг. на всем русском авангарде. Татлинские контррельефы заложили основы обучения дизайнеров и архитекторов овладению свойствами материала, его возможностями.



*Владимир Татлин в учебном классе ВХУТЕИНа*

Преподавал в Москве, Петрограде, Киеве и Харькове. Например (1927-1930 гг.) в должности профессора руководил факультетом по обработке дерева и металла (дермет) и керамического факультета Вхутеина. Его дисциплину определяют как культуру материалов, иногда просто как проектирование предметов быта. В процессе педагогической деятельности Татлина закладывались основы производственного искусства. Художник считал, что вещи должны быть удобными, функциональными и красивыми. А в Киеве (1925-1927 гг.) он руководил работой фотокинотеатрального отделения в Киевском художественном институте.



Идеи о функциональности предметов привели Татлина в дизайн: художник конструировал мебель, создавал одежду и посуду. Татлин разработал полный комплект мужской одежды, в т. ч. костюм и пальто. Концепция утилитарной одежды свободного кроя для рабочего класса. Основные критерии: стандартизированность, универсальность, дешевизна производства. Сменяемые подкладки осень/зима. Детали заменяемы по мере износа. Журнал «Красная панорама» напечатал выкройки комментариями (1924 г.) Трест «Ленинградодежда» одобрил для производства «пальто Татлина»



Газетная вырезка





*Башня Татлина 1919 г.*

Самый известный проект художника – Башня Татлина или Памятник III Коммунистического интернационала.

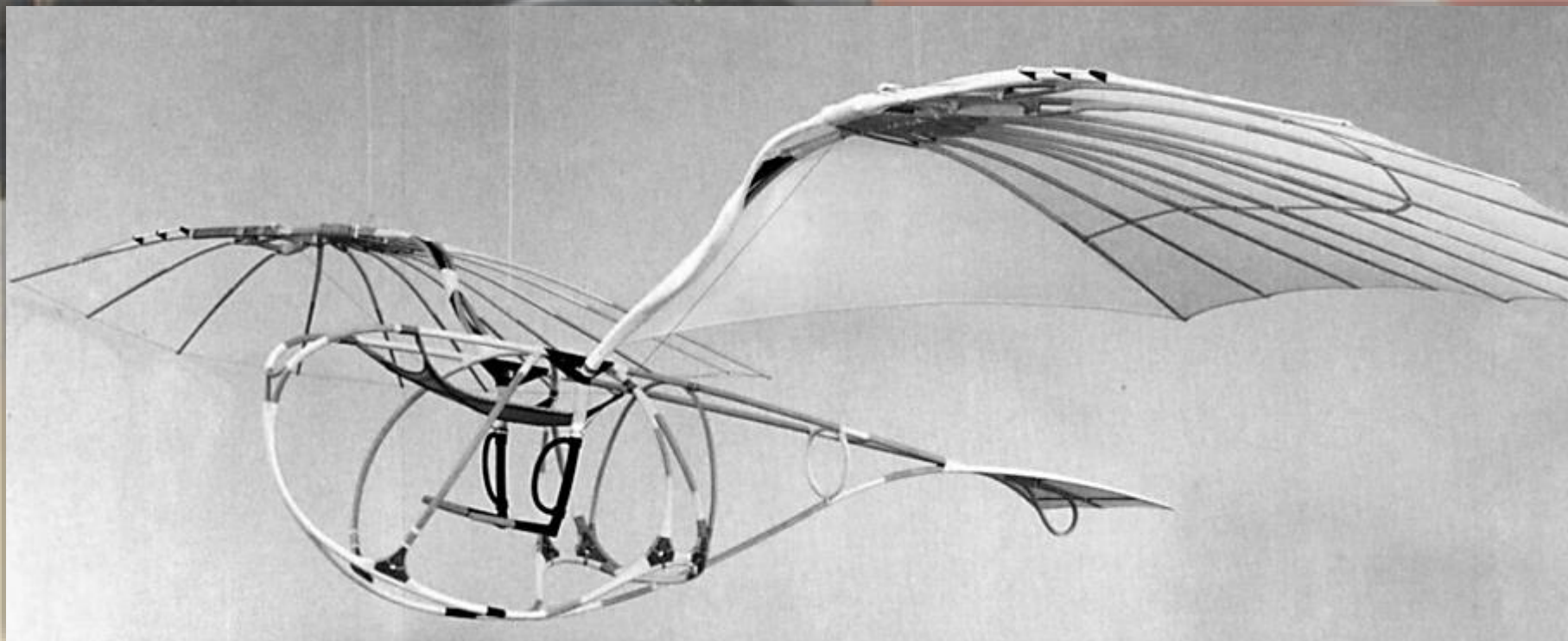
Владимир Татлин разработал проект башни, которая отражала новую советскую идеологию и символизировала воссоединение человечества после разрушения Вавилонской башни.

Наклонённая конструкция была опорой. Внутри башни вращающиеся помещения: куб (оборот за год), пирамида (оборот за месяц), цилиндр (оборот за сутки) и полусфера (оборот за час).

Наверху памятника огромные антенны, радиомачты и мощные прожекторы для проецирования лозунгов на облака. Высота башни 400 метров. Проект для советского руководства показался слишком смелым, и не был воплощён. Однако идея башни и ее конструктивные элементы использовались в декорациях ко многим театральным постановкам и в оформлении праздничных демонстраций тех лет.



В 1925 г. Татлин взялся за свой последний грандиозный проект. Он с юности грезил о создании устройства для индивидуального полета на мышечной тяге. Свой проект художник назвал «Летатлин», соединив глагол «летать» со своей фамилией. На протяжении работы над проектом конструкция менялась. В 1930 г. художник получил для сооружения своего летательного аппарата просторную мастерскую в одной из башен Новодевичьего монастыря. В 1932 г. Татлин с учениками представили три экземпляра махолета. Один аппарат был выставлен на персональной выставке художника в Музее изобразительных искусств имени Пушкина. Огромный «Летатлин», с размахом крыльев более девяти метров, был подвешен под потолком Итальянского дворика. Но лётные испытания аппарата так и не состоялись. На сегодня сохранился один из трех махолетов. В отреставрированном виде он выставляется в Третьяковской галерее на Крымском валу.





В конце жизни Татлин вернулся к живописи. Его не стало 31 мая 1953 г. Художник умер в своей мастерской. Его похоронили в колумбарии Новодевичьего кладбища. На его похоронах присутствовало всего девять человек. В своей прощальной речи архитектор Лев Руднев произнёс: «умер настоящий художник — которого полюбит и оценит в будущем русский народ».



## Список литературы из фонда отделения обслуживания фундаментальной библиотеки в Институте культуры и искусств МГПУ:



**50 лет советского искусства. Художники театра** : альбом / авт.-сост. : А. Н. Шифрина, Е. М. Костина ; авт. вступ. ст. Е. М. Костина ; ред. : Н. И. Соколова [и др.]. - Москва : Советский художник, 1969. - 272 с. - Иллюстратив. материалы на рус., англ., нем., фр. яз.: с. 191-272.

### **Молева, Нина Михайловна.**

Мечтатели и искатели (В. Е. Татлин, К. С. Малевич, В. В. Кандинский) // Выдающиеся русские художники-педагоги : кн. для учителя / Н.М. Молева. - Москва, 1991. - С. 387-414. - (Библиотека учителя изобразительного искусства).

### **Пунин, Николай Николаевич.**

О Татлине : Архив русского авангарда / Н. Н. Пунин. - Москва : РА, 1994. - 125 с., 16 л. ил. - Указ. имен.: с. 122-126. - ISBN 5-85164-016-2.





**Хан-Магомедов, Селим Омарович.**

Высшие Государственные Художественно-технические Мастерские, 1920 - 1930 : Архитектура. Дерево. Металл. Керамика. Графика. Живопись. Скульптура. Текстиль : в 2 кн. Кн. 1 / С. О. Хан-Магомедов. - Москва : Ладья, 1995. - 344 с. : ил. - Библиогр.: с. 335-342. - ISBN 5-7068-0103-7.

**Локтева, Оксана.**

Стили архитектуры XX века / О. Локтева // Искусство. - 2011. - № 15. - С. 23-28

**Художественное объединение "Бубновый валет"** / [гл. ред. А. Барагамян ; авт. текста Д. Перова]. - Москва : Директ-Медиа, 2011. - 48 с. : ил. - (Великие художники ; Т. 94). - Список ил.: с. 48. - Примеч.: с. 48. - ISBN 978-5-7475-0129-4.



**Соколовский, Владимир.**

**Татлин известный и неизвестный : Выставка в ЦДХ /  
В. Соколовский // Искусство. - 2012. - № 2. - С. 8-9.**

**Лосева, Анастасия.**

**Жанр ню в русском искусстве XIX - начала XX века : Задания  
для учеников / А. Лосева // Искусство. - 2012. - № 9. - С. 15-  
19.**

**Балицкая, Татьяна.**

**Татлин - "тайновидец лопастей" / Т. Балицкая // Юный  
художник. - 2025. - № 6. - С. 12-15.**



## Полнотекстовые электронные ресурсы из eLIBRARY:

**Кочкин, С. А.**

К вопросу о ранней живописи Владимира Татлина / С. А. Кочкин // Academia. – 2022. – № 1. – С. 85-95. – DOI 10.37953/2079-0341-2022-1-1-85-95.

URL: [https://www.elibrary.ru/download/elibrary\\_49380405\\_79468972.pdf](https://www.elibrary.ru/download/elibrary_49380405_79468972.pdf)

**Аронов, В. Р.**

Конструктивизм начала 1920-х годов в зеркале истории / В. Р. Аронов // Декоративное искусство и предметно-пространственная среда. Вестник РГХПУ им. С.Г. Строганова. – 2021. – № 3-2. – С. 29-41. – DOI 10.37485/1997-4663-2021-3-2-29-41.

URL: [https://www.elibrary.ru/download/elibrary\\_47128949\\_92557809.pdf](https://www.elibrary.ru/download/elibrary_47128949_92557809.pdf)

**Горелов, М. В.**

Принципы эргономического метода рисования В.Е. Татлина / М. В. Горелов // Декоративное искусство и предметно-пространственная среда. Вестник РГХПУ им. С.Г. Строганова. – 2018. – № 3-1. – С. 249-254.

URL: [https://www.elibrary.ru/download/elibrary\\_36334729\\_43871896.pdf](https://www.elibrary.ru/download/elibrary_36334729_43871896.pdf)

**Балицкая, Т. В.**

В. Е. Татлин: живописец и создатель предметной среды / Т. В. Балицкая // Декоративное искусство и предметно-пространственная среда. Вестник РГХПУ им. С.Г. Строганова. – 2010. – № 3. – С. 145-158.

URL: [https://www.elibrary.ru/download/elibrary\\_16221320\\_45802743.pdf](https://www.elibrary.ru/download/elibrary_16221320_45802743.pdf)

**Курбановский, А. А.**

Человек и его Башня Об одном возможном прочтении "Памятника III Интернационала" В. Е.Татлина / А. А. Курбановский // Искусствознание. – 2007. – № 3-4. – С. 467-481.

URL: [https://www.elibrary.ru/download/elibrary\\_12797160\\_52600533.pdf](https://www.elibrary.ru/download/elibrary_12797160_52600533.pdf)

# Спасибо за внимание!

Презентацию подготовили сотрудники отделения обслуживания ФБ в ИКИ МГПУ: Харламов А. С., Шувалова Е. Е.  
При подготовке презентации был использован текст, отсканированные обложки книг и изображения из изданий фонда ФБ МГПУ и материалы из Art- портала <https://art.biblioclub.ru/index.php>